

Awdurdod Parc Cenedlaethol Arfordir Penfro

Cynigion ar gyfer Ardal Gadwraeth

Angle



Canllawiau Cynllunio Atodol
i'r Cynllun Datblygu Lleol ar gyfer
Parc Cenedlaethol Arfordir Penfro

Mabwysiadwyd 12 Hydref 2011



**Parc Cenedlaethol
Arfordir Penfro**

**Pembrokeshire Coast
National Park**

CYNNIGION AR GYFER ARDAL GADWRAETH ANGLE

CYNNWYS	RHIF Y DUDALEN
RHAGAIR	3
1. Cyflwyniad	5
2. Crynodeb o'r Datganiad o Gymeriad	7
3. Dadansoddiad o Gryfderau, Gwendidau, Cyfleoedd a Bygythiadau	12
4. Dadansoddiad o'r Diben, Amcanion, Strategaeth a Themâu.	16
5. Adnoddau	19
6. Tir y Cyhoedd	21
7. Rheoli Traffig	23
8. Prosiectau Cymunedol	24
9. Ymwybyddiaeth.	25
10. Datblygiad	26
11. Rheolaeth	27
12. Astudiaeth ac Ymchwil	28
13. Ffiniau	29
14. Y Camau Nesaf	31
15. Rhaglen/Cynllun Gweithredu	32
16. Talfyriadau a Ddefnyddiwyd	33

Atodod A: Allwedd i Fap Nodweddion Ardal Gadwraeth Angle

Hydref 2011

PARC CENEDLAETHOL ARFORDIR PENFRO



RHAGAIR

Dyma fwrriad y ddogfen hon:

Yn Adran 1, cyflwyno dibenion a chefnidir cyfreithiol a threfniadol y Ddogfen Gynigion a'r Datganiad o Gymeriad.

Mae Adran 2 yn grynodeb o gymeriad yr Ardal Gadwraeth.

Mae Adran 3 yn grynodeb o'r prif faterion dan sylw, ar ffurf dadansoddiad o gryfderau, gwendidau, cyfleoedd a bygythiadau, a gwblhawyd gan y gweithgor, gan danlinellu cryfderau, gwendidau, cyfleoedd a bygythiadau Angle.

Mae Adran 4 yn nodi'r egwyddorion gwarchod a gwella sylfaenol trwy gyfrwng dadansoddiad o'r diben, amcanion, strategaeth a themâu sy'n gosod ymagwedd gydlynol wedi'i strwythuro at warchod a gwella cymeriad Angle mewn hierarchaeth glir, o'r athroniaethau sylfaenol i fanylion gweithredu.

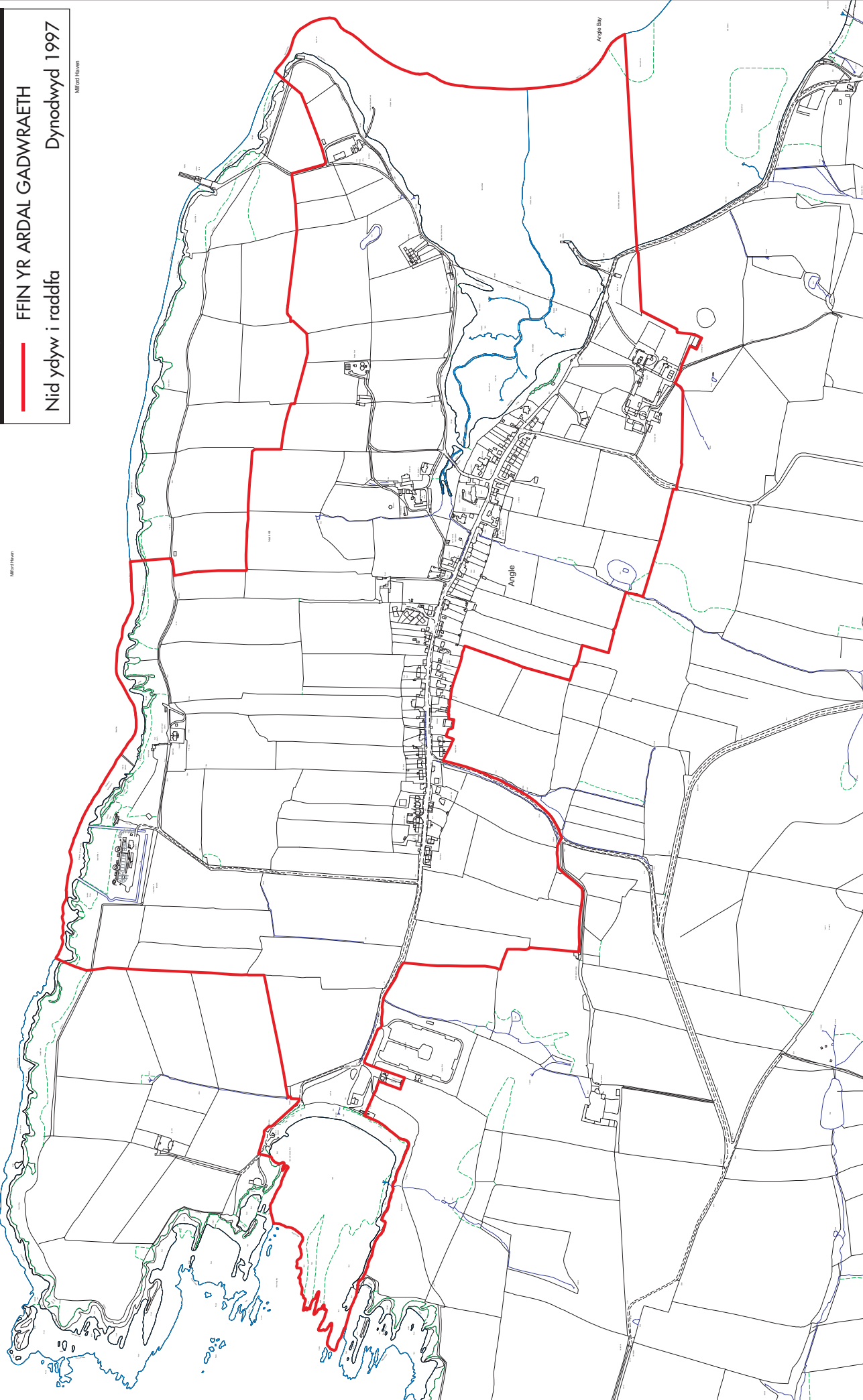
Mae Adrannau 5 i 12 (gan gynnwys Adran 5 ac Adran 12) yn datblygu amrywiaeth o gynigion integredig sy'n anelu at roi sylw i'r materion a godwyd yn y dadansoddiad o gryfderau, gwendidau, cyfleoedd a bygythiadau, yn unol â'r egwyddorion a sefydlwyd yn y dadansoddiad o ddiben, amcanion, strategaeth a themâu.

Mae Adran 13 yn ystyried materion yn ymwneud â ffiniau.

Mae Adrannau 14 a 15 yn archwilio trosglwyddiad.

ARDAL GADWRAETH Angle

— FFIN YR ARDAL GADWRAETH
Nid ydyw i raddfa Dynodwyd 1997

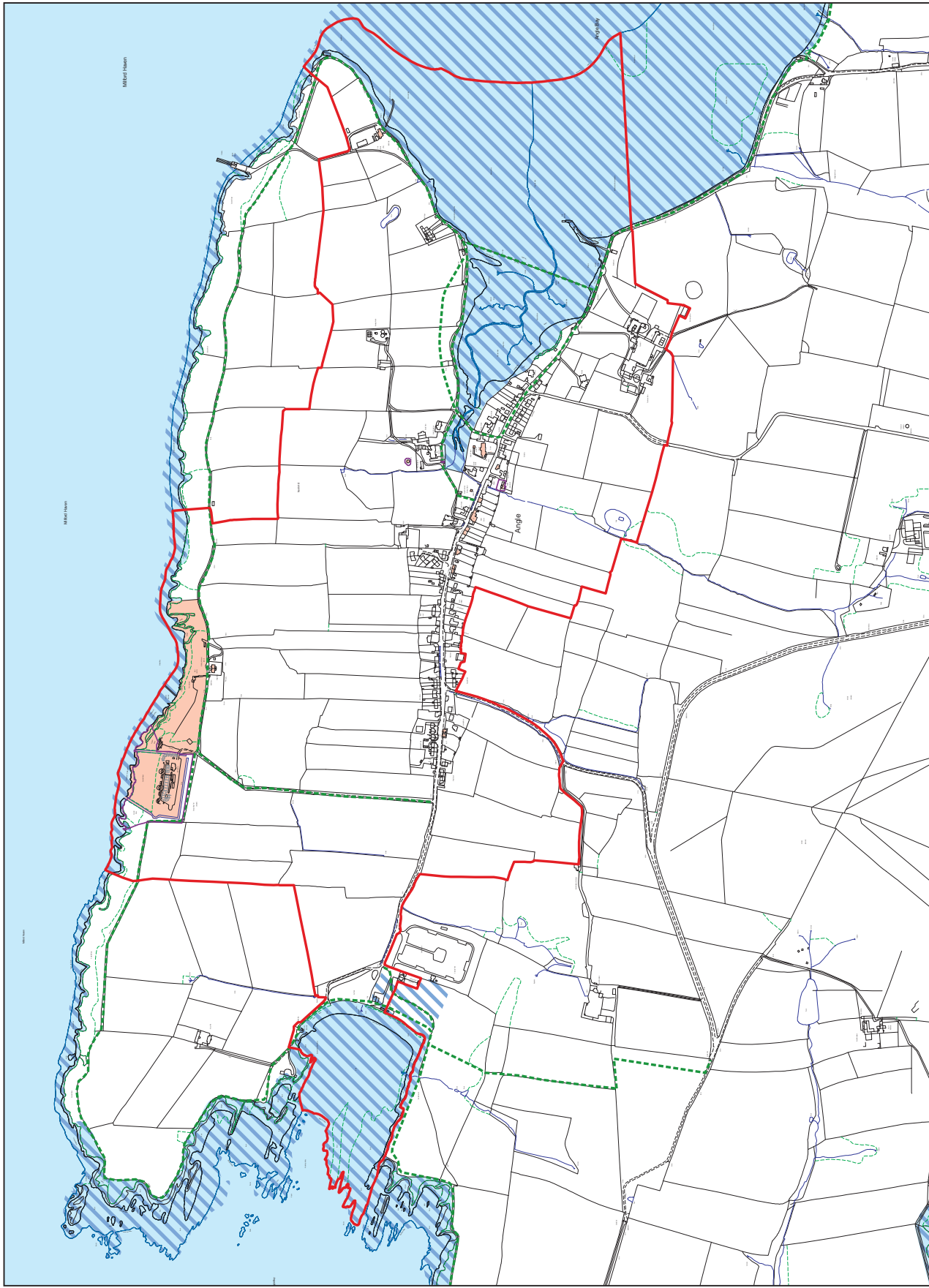


1 CYFLWYNIAD

- 1.1 Cyflwynwyd Ardaloedd Cadwraeth wedi dod yn fwy a mwy ymwybodol o'r ffaith y gallai ardaloedd cyfan, yn ogystal ag adeiladau, coed a nodweddion unigol, fod o ddiddordeb ac o werth. Cynigiwyd Ardaloedd Cadwraeth am y tro cyntaf o dan Ddeddf Amwynderau Dinesig 1967 ac erbyn hyn maen nhw'n cael eu llywodraethu gan Ddeddf Cynllunio, Adeiladau Rhestredig ac Ardaloedd Cadwraeth 1990. O dan Ddeddf 1990 mae gofyn i awdurdodau cynllunio lleol ddynodi Ardaloedd Cadwraeth, (Adran 69.2) sy'n "ardaloedd o ddiddordeb pensaernïol neu hanesyddol arbennig, y mae'n ddymunol gwarchod neu wella eu cymeriad neu ymddangosiad", (Adran 69.1).
- 1.2 Dynodwyd craidd hanesyddol Angle yn Ardal Gadwraeth ym mis Awst 1997.
- 1.3 Unwaith y cânt eu dynodi, mae gofyn i awdurdodau cynllunio lleol gynhyrchu Cynigion ffurfiol i warchod a gwella Ardaloedd Cadwraeth. (Adran 71).
- 1.4 Fe wnaeth APCAP y gwaith hwn mewn dau gam gwahanol, y naill a'r llall yn golygu ymgynghori'n helaeth â'r gymuned:
 - i) Paratoi datganiad o'r cymeriad presennol – Yn 2002 drafftwyd datganiad o gymeriad gan weithgor a enwebwyd gan Gyngor Cymuned Angle ynghyd â Swyddogion o APCAP. Yn dilyn ymgynghoriadau helaeth, arddangosfa gyhoeddus, a chymeradwyaeth y Cyngor Cymuned, cymeradwywyd Datganiad o Gymeriad Ardal Gadwraeth Angle yn ffurfiol gan Bwyllgor Rheoli Datblygiad y Parc Cenedlaethol yn eu cyfarfod ar 12 Awst 2002 (Dylid darllen yr adroddiad hwn mewn cysylltiad â Datganiad o Gymeriad Ardal Gadwraeth Angle a cheir crynodeb o'r Datganiad o Gymeriad yn adran 2.0).
 - ii) Roedd ail gam y gwaith yn golygu paratoi Dogfen Gynigion yn nodi sut mae modd gwarchod a gwella cymeriad yr Ardal Gadwraeth. Paratowyd Dogfen Gynigion ddrafft gan y gweithgor ac roedd yn rhan o arddangosfa gyhoeddus leol. Yn ystod yr arddangosfa, gwahoddwyd sylwadau ac awgrymiadau ar y ddogfen. Dosbarthwyd y ddogfen ddrafft yn eang, ac roedd yna wahoddiad i amrywiaeth o bartneriaid a oedd â diddordeb anfon eu sylwadau.







- 1.5 Wedi derbyn sylwadau, fe gafodd y drafft a'r crynodeb o'r sylwadau a ddaeth i law, ystyriaeth gan Gyngor Cymuned Angle, ac yna fe'i cymeradwywyd gan APCAP.
- 1.6 Mae Awdurdod y Parc Cenedlaethol wedi mabwysiadu'r Ddogfen Gynigion fel Canllaw Cynllunio Atodol i Gynllun Datblygu Lleol (CDLI) APCAP. Fe fydd y Datganiad yn gosod y cyd-destun ar gyfer ystyried effaith cynigion i ddatblygu ar gymeriad ac ymddangosiad yr Ardal Gadwraeth. Fe fydd y Ddogfen Gynigion yn cefnogi polisiâu'r CDU ac fe fydd yn ystyriaeth gynllunio bwysig wrth benderfynu ar geisiadau ar gyfer datblygiadau sy'n effeithio ar Ardal Gadwraeth Angle. Mae Angle Trefin yn cael eu hadnabod fel Canolfan Wledig ac mae Polisi 6 o'r Cynllun Datblygu Lleol yn nodi blaenoriaethau ar gyfer defnydd tir.
- 1.7 Mae'r adroddiad hwn yn ceisio nodi cynigion i ddangos sut mae modd gwarchod a gwella cymeriad Ardal Gadwraeth Angle.





Angle
Ardal Gadwraeth
Dynodwyd 1997

Allwedd

-  Ffin yr Ardal Gadwraeth
-  Adedid Rhestredig
-  Henab Gofrestredig
-  Safle o Ddiardordeb Gwyddonol Arbennig
-  Ardal Cadwraeth Arbennig
-  Hawli Tramwy Cyhoeddus/Lwybr yr Arfordir

Graddfa



**Parc Cenedlaethol
Arfordir Penfro**



2 CRYNODEB O GYMERIAD

Dylid darllen y crynodeb hwn law yn llaw gyda Datganiad Ardal Gadwraeth Angle (Ebrill 2002). Mae'r Awdurdod hefyd wedi mabwysiadu Canllawiau Cynllunio Atodol ar gyfer Aseidiadau Cymeriad Tirlun (Mehefin 2011). Mae Ardal Cadwraeth Angle o fewn LCA7 'Penrhyn Angle'

2.1 MAE CYMERIAD ARDAL GADWRAETH DINBYCH-Y-PYSGOD YN BWYSIG:

- i ansawdd bywyd lleol
- fel atyniad i ymwelwyr
- a fel tystiolaeth gyffyrddadwy o etifeddiaeth hanesyddol a phensaernïol gyfoethog
- i sicrhau hyfywedd a bywiogrwydd ei chanolfan hanesyddol yn y dyfodol
- wrth ddatblygu synnwyr o berchnogaeth, balchder dinesig a hunaniaeth
- wrth annog dyfodol cynaliadwy sy'n cynnwys hyrwyddo sgiliau a chynnyrch lleol
- wrth integreiddio'r celfyddydau, treftadaeth, diwydiannau lleol a chynllun trefol
- wrth hyrwyddo marchnata a thwristiaeth ddiwylliannol

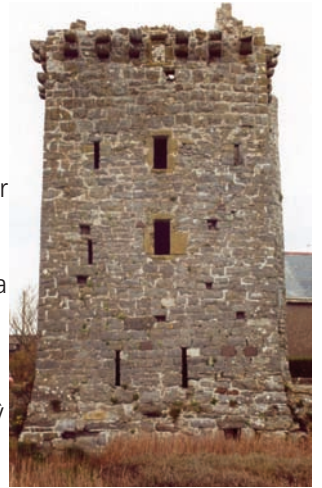


2.2 GWREIDDIAU A DATBLYGIAD

- Mae anheddiad Angle yn deillio o'r cyfnod canoloesol, enghraifft dda o anheddiad Normanaidd gyda stryd hir a darnau o dir

bwrgais ar y naill ochr a'r llall a llain-gaeau ymhellach allan

- Roedd y pentref, â'i fynediad i'r môr a thir ffrwythlon, o bwysigrwydd economaidd amlwg a sefydlwyd castell â mwnt gan deulu'r Angelo. Erbyn y 15fed ganrif daeth tŷ tŵr caerog coeth i'w ddisodli.
- Roedd Angle yn anheddiad pwysig ac mae'r nodweddion canoloesol sydd wedi goroesi, fel y tŵr, colomendy, eglwys, esgyrndy a darnau o dir bwrgais/llain-gaeau, yn dyst i hyn.
- Yn y 18fed a'r 19eg ganrif, roedd Angle yn ganolfan economaidd bwysig, gyda chei yn Nwyrain Angle a gwaith briciau/odyn galch yng Ngorllewin Angle.



- Roedd gan Aber y Daugleddau amddiffynfeydd trwm yn wyneb y bygythiad gan Napoleon yn y 19eg ganrif: Sefydlwyd caerau Ynys Thorne a Bae'r Capel yn ystod y cyfnod hwn.
- Ailddatblygwyd y pentref yn helaeth yn hwyr yn y G19 gan Cynrol Mirehouse, landlord lleol, a hyrwyddodd Angle fel cyrchfan wyliau, gan ailfodelu'r tai mewn arddull drefedigaethol anarferol.
- Gwelwyd datblygiadau pellach yn hwyrach yn yr 20fed ganrif pan adeiladwyd tai awdurdod lleol



2.3 CYD-DESTUN FFISEGOL, DYNESFEYDD A GOLYGFYDD

- Mae gan Angle hunaniaeth gorfforol gref, pentref llinol rheolaidd wedi ei osod mewn dyffryn eang, gyda llain-gaeau i'r naill ochr a'r llall. I'r gogledd, mae'r pentir wedi ei gysylltu gan gawsai llanwol ar draws fflatiau llaid Dwyrain Angle; cyferbyniad i hyn yw traeth tywodlyd Gorllewin Angle.
- Mae'r Datganiad o Gymeriad yn nodi'r dynesfeydd a'r golygfeydd yn fwy manwl; golygfeydd arbennig o dda o stryd y pentref gydag adeiladau blaenllaw hwnt ac yma, fel yr eglwys, y colomendy a'r tŵr, o lethrau'r dyffryn, yn enwedig o'r B4320.



2.4 Y TREFLUN

Arwyddocâd Archeolegol a Photensial

- Er iddo gael ei ailadeiladu'n sylweddol, mae'r pentref wedi cadw ei batrwm strydoedd canoloesol, gosodiad y rhandiroedd a systemau caeau yn gyflawn i raddau helaeth.
- Mae adeiladau canoloesol pwysig wedi goroesi, gan gynnwys Eglwys y Santes Fair, Capel Sant Anthony, Tŵr Angle, y colomendy a'r Elusendy. Mae rhai o'r tai ar stryd y pentref wedi cadw nodweddion cynnar, fel simneiau talcen llydan.



Cymeriad Pensaernïol a Hanesyddol Adeiladau

- Strydlun o'r 19eg ganrif yn bennaf, gyda strwythurau cynharach hwnt ac yma. Mwyafrif y tai mewn terasau anffurfiol, wedi eu rendro a'u lliwio, llawer â pharapetau gwastad anarferol, sy'n rhoi cymeriad trefedigaethol cryf i'r pentref.
- Mae mwyafrif y tai â'u blaen ar stryd y pentref; rhai ffermdai wedi eu gosod mewn darnau mwy o dir.

- Eglwys a mynwent yng nghanol y pentref gydag adeiladau'n dominyddu, gan gynnwys y Globe.



Defnyddiau Adeiladu Cyffredin a Thraddodiadol

- Waliau. Yn draddodiadol, o galchfaen lleol neu rwbel tywodfaen coch, wedi'i rendro gan fwyaf. Defnydd o friciau lleol yn ddiweddarach ar gyfer manylion eu cynteddau; defnydd o flociau concriid â wyneb creigiog yn yr ugeinfed ganrif.
- Toeon. Toeon o lechi yn bennaf, gyda chribau plaen; rhai'n defnyddio growt, peth defnydd o lechi Sir Benfro. Simneiau syml, wedi eu rendro neu o friciau.
- Ffenestri/drysau. Mwyafrif y ffenestri yn ffenestri codi traddodiadol o bren sy'n codi'n fertigol, wedi eu peintio. Fel arfer, drysau pren asgellog neu banelog wedi eu peintio.



Manylion Lleol Nodweddiadol

- Yn gyffredinol, toeon ar oleddf o 40 gradd gyda manylion ar yr ymylon a'r bondoeau yn blaen. Rhai bondoeau dant llif o friciau. Llawer o'r toeon wedi eu gosod tu ôl i barapetau gwastad neu risiog. Fel arfer, y simneiau ar y talcen, wedi eu rendro neu â wyneb o friciau coch lleol
- Fel arfer, y waliau wedi eu rendro, naill ai'n llyfn neu o blastr garw; y mwyafrif wedi eu golchi â liw.
- Y drysau a'r ffenestri, yn gyffredinol, o bren wedi'i beintio. Ffenestri codi sy'n codi'n fertigol, y mwyafrif â 4 cwarel, rhai â cwarelau bach. Drysau yn rhai astellog neu â 4 neu 6 panel.

Cymeriad a Pherthnasoedd Gofodau o fewn yr Ardal

- Strydoedd wedi eu datblygu'n weddol ddwys, llai o adeiladau ar bob pen. Mwyafrif y tai â darnau bwrgais hir o dir
- Blaen y stryd yn cael ei dorri gan rai tai sydd wedi eu gosod mewn darnau mwy o dir, mynwent ac ardal hamdden
- Datblygiad llinol hwnt ac yma ar hyd Point Road
- Neuadd Angle mewn tir coed eang



Strydlun

- Heolydd tarmacadam safonol heb balmentydd, yn ychwanegu at gymeriad anffurfiol y pentref. Rhai heolydd anffurfiol heb eu gorchuddio â deunydd gwydn, yn enwedig Point Road.

Mannau Agored Pwysig

- Maes parcio a chae Angle i'r dwyrain gan gynnwys ymyl yr heol
- Cae o flaen Bush Farm
- Cae i'r gorllewin o Castle Farm
- Cae ar ochr ogleddol Point Road
- Traeth Gorllewin Angle
- Cae i'r gorllewin o Whitehall
- Gardd Goffa
- Mynwent Eglwys y Santes Fair
- Mynwent Angle
- Gardd y Rheithordy

- Bae Dwyrain Angle
- North Hill
- Traeth Gorllewin Angle

Coed

Mae gan Angle a'r cyffiniau nifer o goed sy'n bwysig o fewn y stryd ac i leoliad y pentref ei hun. Mae'r rheiny sydd o fewn yr Ardal Gadwraeth wedi eu cynnwys yn y map nodweddiol. Maent yn cynnwys:-

- Coed o amgylch Caer Bae'r Capel
- Clawdd ar ffin heol Maes Carafannau Bae Gorllewin Angle
- Cloddiau ar ymyl yr heol rhwng West Court a Gorllewin Angle
- Sycamorwydd i'r gorllewin o Rif 36
- Cloddiau i'r naill ochr a'r llall o'r B4320
- Coed llwyf/onn y naill ochr a'r llall i'r B4320 ger y gyffordd gyda stryd y pentref
- Rhesi o goed llwyf i'r dwyrain o Elm Grove
- Onnen i'r dwyrain o Angulo Bank
- Clawdd wrth ochr yr heol i'r gorllewin o Whitehall
- Sycamorwydd wrth gefn Rhif 5
- Clawdd i'r dwyrain o Whitehall
- Clawdd sy'n ffinio The Court
- Grŵp o sycamorwydd ac onn i'r de o The Court a Rhif 26
- Grŵp o goed onn a llwyf i'r dwyrain o Rif 23
- Coed i'r dwyrain o Glos Shirburn ac i'r de o Bush Farm
- Sycamorwydd gyferbyn â Gwesty'r Globe
- Celyn o flaen Holly Cottage a'r sycamorwydd aeddfed i'r dwyrain
- Tair coeden dderw aeddfed yn yr Ardd Goffa
- Onn aeddfed i'r gorllewin o Neuadd y Pentref
- Llwyf ac onn aeddfed wrth gefn Rhif 7
- Yw, onn, derw, llwyf a sycamorwydd ym mynwent y Santes Fair
- Deri i gornel de ddwyreiniol y mynwent
- Ffawydd, sycamorwydd ac onn i ochr ogleddol yr heol
- Sycamorwydd, onn, pinwydd yng ngardd y Rheithordy
- Rhodfa o goed yn Neuadd Angle
- Coed ar dir Neuadd Angle
- Gwregys o goed i'r de o ddreif Neuadd Angle
- Gwregys o onn, derw a sycamorwydd
- Cloddiau a choed ar hyd Point Road
- Coed a chloddiau ar ochr ddwyreiniol yr heol



2.5 HUNANIAETH

Mae 'cymeriad' Angle yn golygu mwy na'r dirwedd, adeiladau a strwythurau - mae wedi'i lunio'n sylfaenol gan ei phobl. Mae straeon, traddodiadau a digwyddiadau oll yn allweddol pwysig i ddeall y dref, a'i gwarchod. Mae'r datganiad o gymeriad yn cynnwys adran ar wahân ar Hunaniaeth, sy'n amlinellu'r cyfraniadau hyn.

2.6 GWARCHOD Y DDAEAREG A BIOAMRYWIAETH

Mae rhannau o'r Ardal Gadwraeth wedi eu cynnwys yn Safle o Ddiddordeb Gwyddonol Arbennig Dyfrffordd Aberdaugleddau a Phenrhyn Angle, sy'n bwysig yn genedlaethol am ei gynefinoedd a'i rhywogaethau, ac am ddaeareg a thirffurf.

Ble mae yna SoDdGAoedd, mae gan APC ymrwymadau o dan Adran 28G o Ddeddf Bywyd Gwyllt a Chefn Gwlad 1981, fel y'i diwygiwyd gan Ddeddf Cefn Gwlad a Hawliau Tramwy 2000, i gymryd camau rhesymol i ddatblygu'r gwaith o warchod a gwella'r blodau, ffawna neu nodweddion daearegol sy'n gyfrifol am ddiddordeb gwyddonol arbennig y safle, ymhellach.

Mae'r ardal rhynglanwol a'r mor agored ger arfordir Angle wedi eu cynnwys yn ymgeisydd Ardal Cadwraeth Arbennig Morol Sir Benfro. Mae ymgeisydd Ardal Cadwraeth Arbennig Morol Sir Benfro o bwysigrwydd Ewropeidd am fioamrywiaeth a chadwraeth forol (amrywiaeth o gynefinoedd, cymunedau a rhywogaethau morol gan gynnwys glannau creigiog a riffiau, banciau tywod, morfa heli, fflatiau llaid a gwelyau gwellt y gamlas a'r cymunedau a'r rhywogaethau y maent yn eu cynnal. Tu allan i'r safleoedd dynodedig hyn, mae gerddi preifat hefyd yn darparu cysgod a ffynonellau bwyd ar gyfer pryfed, adar ac ystlumod. Mae'n bwysig cydnabod y dylai rheolaeth cynefinoedd potensial/sydd eisoes yn bodoli ystyried gofynion cadwraeth rhywogaethau dan warchodaeth (e.e. ystlumod, tylluanod a chennau). Mae bron y cyfan o ystlumod Prydain yn dibynnu ar strwythurau â wnaed â llaw ar ryw adeg yn eu cylch bywyd blynyddol (e.e. adeiladau a waliau) oherwydd dinistriwyd mwyafrif y

safleoedd clwydo naturiol neu mae rhywun neu rywbeth yn tarfu arnynt. Amddiffynnir pob rhywogaeth ystlum, a'u clwydi, gan ddeddfwriaeth genedlaethol ac Ewropeidd, dimensiwn hanfodol bwysig i fioamrywiaeth yn yr amgylchedd trefol neu led-naturiol.



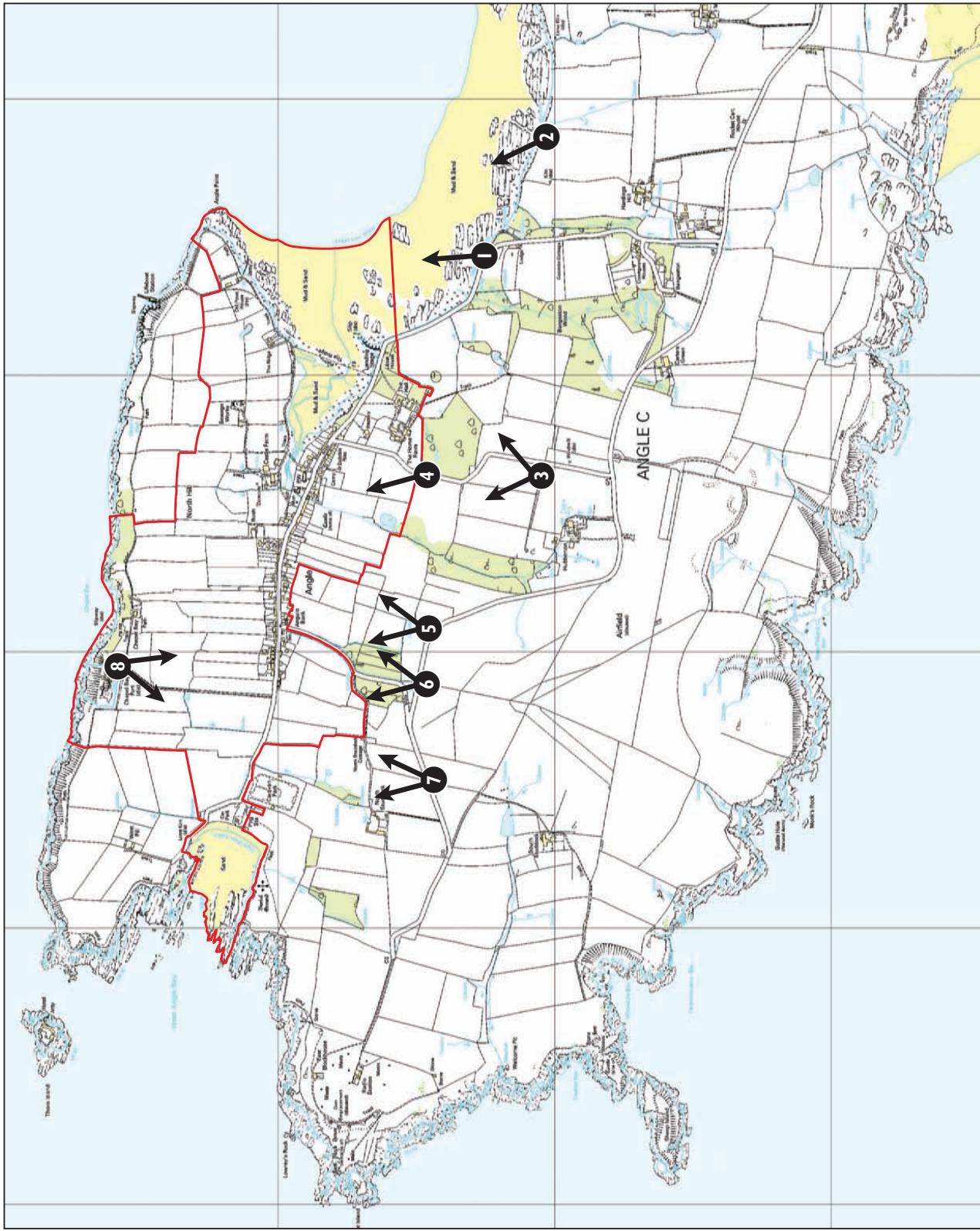
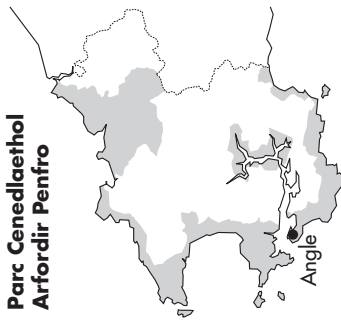


Angle
Ardal Gadwraeth
Dynodwyd 1997

- 1** View from Angle Hall driveway across East Angle Bay towards Point Road with fields to backdrop.
- 2** View from Angle Bay across pill towards village backed by strip fields.
- 3** Views over village from by-road against fine system of strip fields. Globe hotel prominent. Views north-east across Angle Bay towards refineries, jetties and Milford.
- 4** View across fields to village set against 'tapestry-like' strip fields. Prominent buildings include the Globe hotel with Fort Gallages on the horizon. Thorne Island visible.
- 5** View from B4320 across field showing linear village studded with trees and punctuated by prominent buildings including Church, Angle Tower, dovecote, Globe hotel. Distant views over Angle Bay towards refineries and Milford.
- 6** Similar views to 5, but with Thorne Island and fort prominently visible with fine coastal backdrop.
- 7** Panoramic views over hedge-line of Angle peninsula with Thorne Island and Wear Pill prominently visible.
- 8** Panoramic views from entrance to Chapel Bay Fort showing western end of village street against backdrop of fields and small woodlands. Coastal headlands and brick works chimney visible; also top of church tower.



**Parc Cenedlaethol
Arfordir Penfro**



3 DADANSODDIAD O GRYFDERAU, GWENDIDAU, CYFLEOEDD A BYGYTHIADAU ANGLE

Gryfderau

Gwendidau

Cyfleoedd

Bygythiadau sy'n berthnasol i Ardal Gadwraeth Angle

Mae'n rhaid sicrhau mai'r nod yw adeiladu ar gryfderau a bachu cyfleoedd tra ar yr un pryd yn trawsnewid gwendidau yn gryfderau a bygythiadau yn gyfleoedd.

Datblygwyd y dadansoddiad hwn gan y gweithgor ac mae'n cynnwys sawl eitem sy'n disgyn tu allan i ddibenion a sgôp ymarfer y Cynigion ar gyfer yr Ardal Gadwraeth. Gellir mynd ar drywydd y cyfoeth hwn o gyfleoedd pwysig eraill ayb. (a nodir gyda seren yn y rhestr ganlynol) trwy sianelau priodol eraill.

Nid yw llawer o'r materion sydd yn y dadansoddiad hwn yn rhai sy'n arbennig i'r Ardal Gadwraeth ei hun: mae llawer yn ymwneud â'r ardal yn gyffredinol neu Sir Benfro yn ei chyfanrwydd.

1.0 CRYFDERAU

1.1 Lleoliad

Lleoliad Arfordirol Hyfryd Dynodiad Ardal Gadwraeth y Parc Cenedlaethol
Cyrchfan boblogaidd i bobl leol a thwristiaid
Traeth tywodlyd deniadol a mynediad at draethau poblogaidd eraill
Mae pellenigrwydd yn helpu cadw cymeriad yr anheddiad

1.2 Pwysigrwydd Archeolegol, Pensaernïol a Hanesyddol (gweler y Datganiad o Gymeriad)

Ardal Gadwraeth wedi ei chadw'n dda, o gymeriad unigryw
22 Adeilad Rhestredig a 4 Heneb Gofrestredig o fewn yr Ardal Gadwraeth
Mae'r ardal o amgylch yn gyfoeth o dreftadaeth ddiwydiannol, amaethyddol a morol
Cefnogaeth gref ar gyfer archeoleg a hanes Safleoedd a nodweddiad hanesyddol archeolegol heb eu dynodi
Systemau cae cynnar arwyddocaol yn yr ardal o amgylch
Tystiolaeth o anheddiad o gynhanes yn yr ardal o amgylch
System bwysig o amddiffynfeydd Napoleonaidd

1.3 Pwysigrwydd Pensaernïol
Palet cryf o ddefnyddiau a ffurfiau
Strydlun o'r 19G yn bennaf, o gymeriad hynod o anarferol

Hwnt ac yma ar hyd y strydlun, adeiladau cynharach a hwyrach o faint amrywiol
Hierarchaeth bythynnod a datblygiadau "cyrchfan" â thoi parapet

1.4 Bioamrywiaeth a Chadwraeth Natur o Bwysigrwydd Ewropeaidd, Cenedlaethol a Lleol

Ymgeisydd ACA (Ardal Cadwraeth Arbennig) Morol Sir Benfro Rhwydwaith Natura 2000 SoDdGA Dyfrffordd Aberdaugleddau; SoDdGA (safle o ddiddordeb gwyddonol arbennig) arfordir Angle. Cynefin pwysig (clogwyni, traethau creigiog, fflatiau llaid, godiroedd, ardaloedd agored, gerddi, adeiladau a waliau cerrig.

Bioamrywiaeth leol – cynefinoedd pwysig (ardaloedd agored, gerddi, adeiladau a waliau calchfaen)

Cyfraith Genedlaethol ac Ewropeaidd mewn lle i ddiogelu rhywogaethau dan warchodaeth (e.e. ystlumod)

1.5 Cyrchfan Genedlaethol Bwysig i Dwristiaid

Masnach twristiaeth wedi ei sefydlu'n dda
Lleoliad poblogaidd i ymwelwyr a phobl leol trwy gydol y flwyddyn

1.6 Hygyrchedd

Gwell rhwydwaith heolydd i mewn i Sir Benfro
Llwybr Cenedlaethol/Hawliau Tramwy
Cyhoeddus/llwybrau caniataol/llwybrau ceffylau a llwybrau beicio yn cynnwys gwelliannau diweddar ar gyfer mynediad i gadeiriau olwyn yng Ngorllewin Angle
Mynediad nodweddiadol o bentref Angle
Parcio rhad ac am ddim ym Maes Parcio Traeth Gorllewin Angle
Gwasanaeth Gwibfws yr Arfordir

1.7 Amrywiaeth o wasanaethau ac amwynderau

Gwasanaethau ac amwynderau lleol pwysig sydd ar gael ar hyn o bryd (tafarndai, siop/swyddfa bost, ysgol gynradd lleol)

1.8 Cynlluniau Gwella Cymunedau a Phrosiectau Cymunedol sydd eisoes yn bodoli a rhai a gynigir

Ailwampio Neuadd y Pentref
Cynllun llwyfan glanio
Gwella Point Road

1.9 Hunaniaeth gref a "Naws Unigryw am Le"

Cynllun stryd sengl canoloesol nodweddiadol gyda darnau o dir bwrgais ar y naill ochr a'r llall
Adeiladau o raddfa, oed a math amrywiol

Lleoliad hyfryd mewn dyffryn bas gyda llain-gaeau i'r naill ochr a'r llall
Lleoliad arfordir unigryw: traeth tywodlyd
Gorllewin Angle yn cyferbynnu, fflatiau llaid
Dwyrain Angle a chlogwyni ger Bae'r Capel
"Craidd" canoloesol coeth (eglwys, capel y
pysgotwr, Elusendai, Tŵr, colomendai)

1.10 Diwylliant a Chwedloniaeth

Hanes o bwysigrwydd lleol a chenedlaethol
wedi ei ddogfennu
Diddordeb cryf parhaus mewn treftadaeth leol
yn yr ardal
Yn hanesyddol, "ansawdd bywyd" da.

1.11 Ysbryd Cymunedol Egniol a Gweithgar

Cyngor Cymuned
Eglwys y Plwyf
Awyrgylch croesawgar
R.N.L.I

2.0 GWENDIDAU

2.1 Yr Economi/Adnoddau

Economi Lleol Bregus*
Diffyg cyfleoedd cyflogaeth*
Lleoliad anghysbell *
Nifer cynyddol o gartrefi gwyliau
Busnesau lleol yn dibynnu ar dwristiaeth*
Canran uchel o gyflogaeth â chyflog isel ac yn
ddi-sgil*
Pobl ifanc yn allfudo/pobl oedrannus yn
mewnfudo*
Argaeledd gwasanaethau yn wael (gofal
deintyddol, iechyd)*
Colli'r gymuned bysgota*
Angen mwy o lety Gwely a Brecwast yn yr ardal

2.2 Awdurdodau a Rhanddeiliaid yn y Parth Cyhoeddus

Canfyddiad bod diffyg ymgynghoriad o blith y
parth cyhoeddus *
Canfyddiad bod methiant yn y cyfathrebu
rhwng partneriaethau*

2.3 Rheoli Ymwelwyr a Thraffig

Darpariaeth ddehongli ar gyfer ymwelwyr heb ei
chynnwl yn ddigonol
Materion rheoli traffig yn dod i'r amlwg eto
(goryrru, mynediad at Point Houses ayb.)
Llif traffig yn drwm yn yr haf
Gwasanaethau trafndiaeth gyhoeddus gwael i
Ganolfan Tref Penfro (gwasanaeth gwibfws yr
arfordir wedi gwella hyn)
Diffyg llety Gwely a Brecwast / Tai Gwestai

2.4 Colli hunaniaeth neu gymeriad yr ardal/strydlun

Gwifrau uwchben a pholion ymwthiol
Arwyddion/dodrefn stryd yn ymwthiol

2.5 Rheoli gofodau cyhoeddus a mannau agored

Effaith parthau diwydiannol a mannau
cyhoeddus/agored
Newidiadau mewn arferion amaethyddol yn
arwain at newidiadau yng nghymeriad y
dirwedd a hunaniaeth*
Problem sbwriel achlysurol ar Draeth Gorllewin
Angle
Baw cŵn ar hyd rhodfa'r Neuadd a Point Road
Yr angen i gynnal a chadw'r llwybr troed yn
barhaus
Mynediad i'r anabl i fannau cyhoeddus yn
wael.
Mynediad gwael i gŵn ar lwybrau cyhoeddus
Colli cynefinoedd

2.6 Colli hunaniaeth/cymeriad y strydlun (cerbydau)

Effaith cerbydau ar y ffabrig hanesyddol
Cyffyrdd, arwyddion, marciau traffig,
arwynebau heolydd a phalmant wedi eu
safoni'n anaddas

2.7 Ymwybyddiaeth o Warchod Adeiladau

Ffabrig hanesyddol angen gofal cyson
Defnyddiau, cynlluniau a manylion amhriodol
yn yr amgylchedd adeiledig hanesyddol
Triniaeth/diffyg atgyweiriad yn amhriodol ar
gyfer cwrtailau
Diffyg ymwybyddiaeth a diffyg sgiliau ym maes
gwarchod adeiladau

2.8 Balchder yn y Fro

6% o safleoedd angen atgyweiriadau bach

2.9 Bioamrywiaeth

Cyflwyno dulliau a defnyddiau amhriodol yn
niweidio bywyd gwylt
Cydydffurfio â Chyfraith Genedlaethol ac
Ewropeaidd mewn perthynas â rhywogaethau
dan warchodaeth tra'n gwneud gwaith
adeiladu e.e. ystlumod
Effaith parthau diwydiannol (e.e. purfeydd
olew)

2.10 Datblygiad

Prinder tai fforddiadwy lleol/gostyngiad yn y
stoc dai cymdeithasol
Cynnydd mewn prisiau tai
Gorfodi (canfyddiad y cyhoedd yn wael)

3.0 CYFLEOEDD

3.1 Yr Economi/Adnoddau

Cymorth Grant a Mentrau Partneriaeth
(Ewropeaidd, Cenedlaethol, Cynulliad
Cenedlaethol, Cadw, Llywodraeth Cynulliad
Cymru, Cyngor Cefn Gwlad Cymru, Cyngor Sir
Penfro, Rhanbarthol, Y Loteri, Uned Adfywio

Cymunedol, PLANED, Gwirfoddol)*
Annog gwaith partneriaeth ac ymgysylltiad â'r sector preifat
Mwy o gyfleoedd swyddi ar sail adnoddau naturiol yr ardal*
Datblygiadau newydd a gwelliannau arloesol a sensitif
Dilyniant cynaliadwy a sympathetig drwy'r 21ain Ganrif
Datblygu'r Seilwaith Technoleg Gwybodaeth/E-fasnach ymhellach* (Band Eang)

3.2 Twristiaeth

Mwy o amrywiaeth o ran llety ac, yn benodol, llety Gwely a Brecwast
Manteision posib cynllun llwyfan glanio
Cysylltiad at ynys Thorne

3.3 Gwelliannau

Rheoli/gwaredu Llysiau'r Dial
Atal pobl rhag gwaredu sbwriel yn anghyfreithlon.

3.4 Tir y Cyhoedd

Yr angen am well cydlyniad rhwng partneriaid wrth fynd ar drywydd prosiectau
Parhau i ymgysylltu â'r sector cyhoeddus ar gyfer gwelliannau i seilwaith a gwelliannau amgylcheddol

3.5 Colli hunaniaeth/cymeriad y strydlun

Gosod gwifrau o dan y ddaear
Gwella arwyddion ffordd a'u rhesymoli
Annog arfer gorau cadwraeth wrth ddefnyddio arwynebau, manylion a gosodiad cyffyrdd.
Archwilio opsiynau eraill yn unol â chadwraeth yr ardal ar gyfer marciau ffordd ymwthiol safonol yn yr Ardal Gadwraeth
Ailosod palmentydd/blaengyrtiau mewn ffordd sympathetig yn y pentref
Datblygu dyluniad dodrefn stryd a rhaglen ailosod

3.6 Bioamrywiaeth a Daeareg

Cynyddu ymwybyddiaeth o'r cysylltiadau rhwng bioamrywiaeth a gwarchod adeiladau (e.e. blodau ar waliau ac ystlumod)

3.7 Rheoli Mannau Agored

Rheoli rhywogaethau priodol sydd wedi eu plannu, a'u plannu o'r newydd
Adnabod lonydd, traciau a waliau hanesyddol a'u hymdeimlad caeedig
Adnabod a gwella tirlunio, plannu neu fanylion anaddas neu rai sydd wedi eu hesgeuluso, mewn manau agored
Archwilio materion sbwriel
Archwilio materion baw cŵn
Rheoli materion mynediad cyhoeddus

3.8 Rheoli Traffig

Ymagwedd integredig at reoli traffig – arwyddion, parcio ceir, mynediad i'r anabl
Gorfodi cyfyngiadau ar gyflymder a pharcio

3.9 Prosiectau Cymunedol a Hamdden

Denu mentrau newydd, helpu cyfleoedd i sicrhau cydbwysedd rhwng bywyd a gwaith trwy dechnoleg gwybodaeth*
Gwella cydlyniad cymunedol*
Cefnogi a hyrwyddo cynlluniau a digwyddiadau cymunedol sydd wedi eu sefydlu
Hyrwyddo a chefnogi dehongliad o dreftadaeth yr ardal
Parhau i gofnodi traddodiadau a chwedloniaeth leol
Archwilio'r potensial ar gyfer adfer y cei yn Nwyrain Angle
Cyfle i blannu coed a gosod meinciau yn y fynwent

3.10 Rheoli Ymwelwyr/Ymwybyddiaeth

Archwilio'r posibilrwydd o ennyn cefnogaeth ar gyfer yr RNLI sydd o bwysigrwydd hanesyddol o fewn y gymuned
Cadw'r cymeriad a'r hunaniaeth arbennig Cynnal y cydbwysedd rhwng twristiaeth ac anghenion pobl leol*
Darpariaeth reolaidd ar gyfer mynediad i'r anabl
Darparu dehongliadau addas yn rheolaidd

3.11 Gwarchod Adeiladau

Archwilio ymwybyddiaeth o gymorth ariannol
Cynyddu ymwybyddiaeth o'r cynlluniau grant sydd eisoes yn bodoli
Annog y defnydd o ddefnyddiau a chynlluniau addas yn yr amgylchedd adeiledig hanesyddol
Cyfle i weithredu gofynion y Ddeddf Gwahaniaethu ar Sail Anabledd mewn ffordd sensitif
Annog triniaeth briodol ar gyfer cwrtilau
Gwella ymwybyddiaeth a gwella'r bwlch sgiliau ym maes gwarchod adeiladau
Cyfle i gydnabod safleoedd archeolegol heb eu dynodi

3.12 Bioamrywiaeth

Cynnal ansawdd yr amgylchedd
Cynyddu ymwybyddiaeth o faterion gwarchod rhywogaethau wrth wneud gwaith adeiladu.
Cynyddu ymwybyddiaeth o rywogaethau dan warchodaeth a'u cynefinoedd a'r angen i gydymffurfio â deddfwriaeth wrth wneud gwaith adeiladu (tai haul, penseiri, adeiladwyr a pherchnogion)
Sicrhau bod egwyddorion arfer gorau ym maes gwarchod adeiladau yn cael eu defnyddio, a chynefinoedd yn cael eu rheoli, yn ystod gwaith sy'n effeithio ar rywogaethau sydd â

gwarchodaeth statudol
Rheoli cynefinoedd a rhywogaethau mewn
ffordd sensitif (h.y. rhywogaethau heb eu
gwarchod e.e. blodau ar hen waliau ayb)
Cynnal Coed

3.13 Datblygiad

Annog datblygiad ac ailddatblygiad cynaliadwy
a sympathetig
Atal datblygiadau nad ydynt yn sympathetig

3.14 Astudiaeth ac Ymchwil

Rhoi sylw i'r diffyg sgiliau ac ymchwil ym maes
gwarchod adeiladau
Hyfforddiant ar dreftadaeth adeiledig
Ymchwilio i archeoleg, hanes a chwedloniaeth
lleol
Annog defnyddiau, technegau a thechnoleg
modern priodol

3.15 Ymwybyddiaeth

Atal erydiad y ffabrig hanesyddol, diwylliant,
sgiliau, iaith, traddodiadau ac enwau llefydd
Codi ymwybyddiaeth o gynnyrch, defnyddiau,
cynlluniau a manylion priodol

4.0 BYGYTHIADAU

4.1 Economi/Adnoddau

Effaith dirywiad amaethyddiaeth ar y dirwedd o
amgylch a'r gymuned*
Cenedlaethau ifancach yn dal i allfudo*
Methu ag ymateb i newidiadau yng ngofynion y
farchnad*
Newid ym mhatrymau twristiaeth draddodiadol
Effaith y nifer o dai haf, a thai sy'n cael eu
gosod ar gyfer gwyliau, ar weithgareddau a
gwasanaethau cymunedol, yn gwaethygu gydag
unrhyw gynnydd.
Bygythiad o ddirywiad yn amrywiaeth y
gwasanaethau ac amwynderau*

4.2 Tir y Cyhoedd

Esgeuluso ac annibendod o ganlyniad i
ostyngiad ym muddsoddiad llywodraeth leol*
Cynnydd yn y nifer o gynnyrch a rhagofynion
sy'n cael eu safoni mewn ffordd amhriodol (e.e.
dodrefn strydoedd)
Diffyg cynnal a chadw mewn ardaloedd
cymunedol (parciau a gerddi)

4.3 Rheoli Traffig

Rhoi sylw boddhaol i faterion goryrru
Cynydd mewn llif traffig a phroblemau parcio
(gostyngiad ym mwynhad y cyhoedd)
Cynnyrch, cynlluniau a defnyddiau'n cael eu
safoni mewn ffordd amhriodol
Colli ffabrig hanesyddol a difrod i adeiladau a'r
amgylchedd o ganlyniad i gerbydau a'u

hallyriannau
Agor blaengyrtiau/waliau cwrtil i wneud lle i
geir

4.4 Ymwybyddiaeth

Mwy o bobl yn mewnfudo a hyn yn
gysylltiedig â cholli diwylliant a thraddodiadau
a llai o ysbryd/grym cymunedol a
chymdeithasol*
Cynnyrch, defnyddiau, cynlluniau a manylion
amhriodol
Colli ffabrig hanesyddol, diwylliant, sgiliau,
iaith, traddodiadau ac enwau
Lefel y gofal ar gyfer y ffabrig hanesyddol
Hunanfodlonrwydd ("Y cyfarwydd yn arwain
at ddirmyg")
Diffyg ymwybyddiaeth wrth wneud gwaith
adeiladu yn bygwth bioamrywiaeth
Diraddio manau agored/gwyrdd a golygfeydd
hanesyddol
Bioamrywiaeth – Colli cynefinoedd (peryl
trefoli "tacluso gormodl")

4.5 Datblygiad

Pwysau parhaus gan ddatblygiad
Datblygiadau sydd ddim â'r un cymeriad
Datblygiadau anaddas o fewn yr Ardal
Gadwraeth
Mwy o ddefnydd o gynnyrch, defnyddiau a
chynlluniau unffurf
Defnyddiau a sgiliau ddim ar gael yn lleol.

4 DADANSODDIAD O DDIBEN, AMCANION, STRATEGAETH A THEMÂU ARDAL GADWRAETH DINBYCH-Y-PYSGOD

Mae angen rhoi sylw i'r Cryfderau, Gwendidau, Cyfleoedd a Bygythiadau a nodwyd yn adran tri fel rhan o ymagwedd gydlynol, wedi'i strwythuro: Un ymagwedd o'r fath yw defnyddio dadansoddiad o Ddiben, Amcanion, Strategaeth a Themâu sy'n strwythuro'r ffordd o feddwl mewn hierarchaeth glir, o'r athroniaethau sylfaenol i fanylion gweithredu.

Diben

- Gwarchod a gwella'r nodweddion pensaernïol, archeolegol a hanesyddol arbennig sy'n cyfrannu at gymeriad Ardal Gadwraeth Angle mewn ffordd briodol a, ble'n bosib, mewn ffordd gynaliadwy.

Amcanion

- Sicrhau bod y nodweddion arbennig sy'n cyfrannu at gymeriad Ardal Gadwraeth Angle yn cael eu gwerthfawrogi, eu gwarchod, a'u gwella am eu gwerth hanesyddol, pensaernïol ac esthetig ac am eu cyfraniad at ansawdd ein bywydau a'r economi lleol.
- Sicrhau bod unrhyw waith a datblygiadau newydd yn parhau cymeriad arbennig yr Ardal Gadwraeth, ac yn ychwanegu ato, ac nad oes unrhyw waith newydd yn tynnu oddi ar yr ardal nac yn niweidio ei chymeriad.
- Sicrhau bod y defnydd o'r Ardal Gadwraeth, a'i rheolaeth, yn parhau ei nodweddion arbennig, ac yn ychwanegu atynt, ac nad oes unrhyw ddefnydd neu reolaeth yn y dyfodol yn tynnu oddi ar ei chymeriad nac yn ei niweidio.
- Sicrhau bod gosodiad yr Ardal Gadwraeth yn cael ei warchod a'i wella.
- Sicrhau bod unrhyw ddatblygiad a defnydd yn cydymffurfio â'r polisiau a osodir yn y CDLI (tanlinellir polisiau pwysig yn y ddogfen hon ond dylid nodi bod angen darllen y CDLI yn ei gyfanrwydd ac felly fe allai polisiau eraill fod yn berthnasol hefyd) a'r amcanion sydd wedi eu nodi yng Nghynllun Rheoli'r Parc Cenedlaethol a'r Cynllun Cymunedol.
- Sicrhau bod adeiladau hanesyddol yn cael eu gwarchod gan ddefnyddio arferion gorau cadwraeth (e.e. Cymdeithas Diogelu Adeiladau Hynafol (SPAB), Cadw ayb.), gan gadw cymaint â phosib o'r ffabrig hanesyddol mewnol ac allanol a defnyddio defnyddiau traddodiadol a rhai a gafwyd mewn ffordd gynaliadwy ble'n bosib.

Strategaeth

- Gweithio gyda phobl leol i:
 - Gynhyrchu Datganiad o Gymeriad cynhwysfawr ar gyfer Ardal Gadwraeth Angle, sy'n nodi pam dynodwyd yr ardal a'i nodweddion arbennig.

- Cynhyrchu Dogfen Gynigion gynhwysfawr ar gyfer Ardal Gadwraeth Angle yn nodi sut mae modd gwarchod a gwella'i nodweddion arbennig, ar gyfer y presennol a'r dyfodol.
- Sicrhau bod y dogfennau hyn yn seiliedig ar:
 - Ymchwil drylwyr
 - Ymgynghori helaeth
 - Perchnogaeth eang o'r fenter

Themâu (Offerynnau)

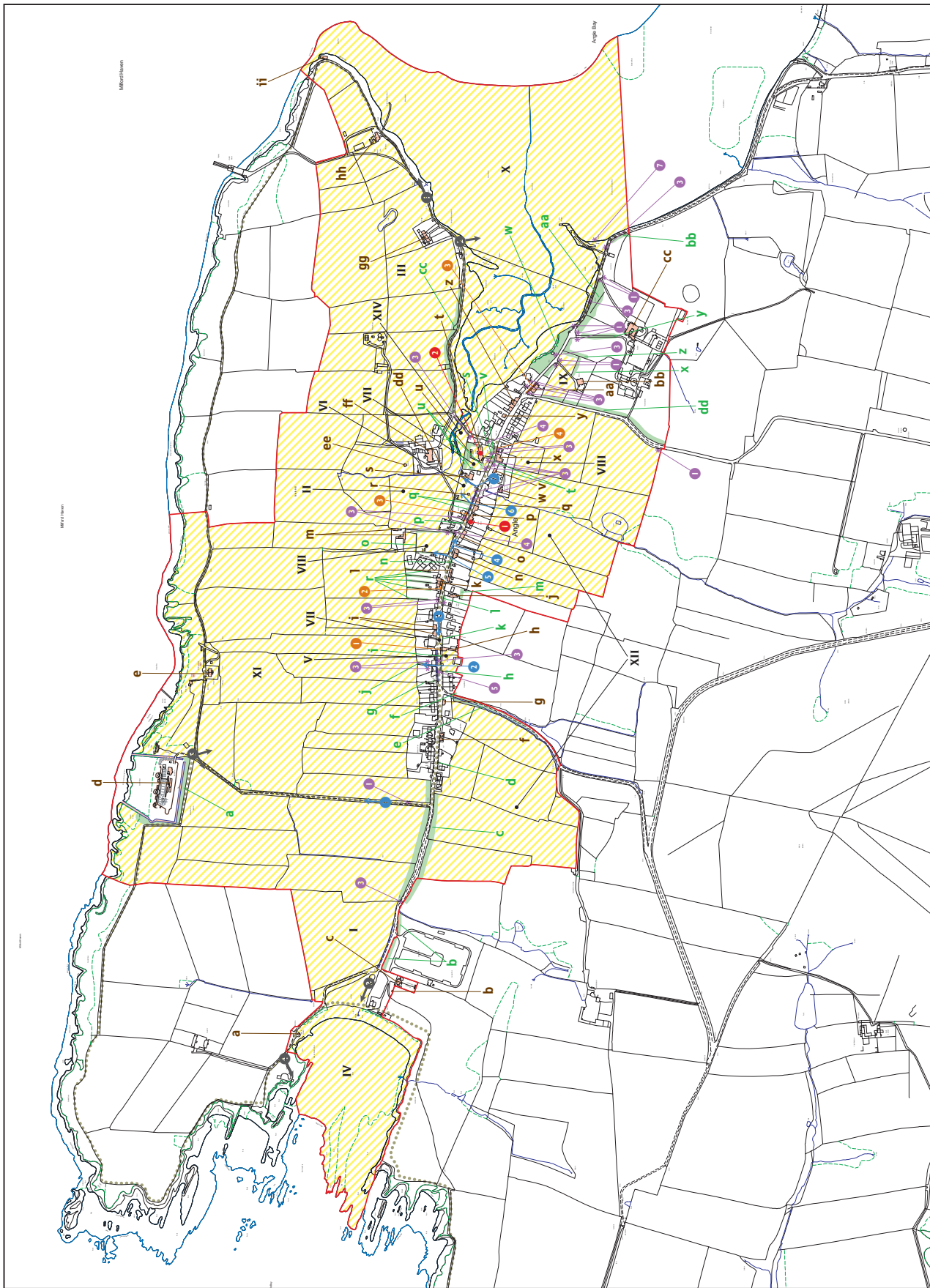
- Datblygu a gweithredu rhaglen gydlynol o gynigion ar sail y themâu canlynol:
 - Adnoddau
 - Tir y Cyhoedd
 - Rheoli Traffig
 - Prosiectau Cymunedol
 - Ymwybyddiaeth
 - Datblygiad
 - Rheolaeth
 - Astudiaeth ac Ymchwil

a cheir manylion y rhain yn adrannau 5-12, gan gynnwys adran 5 ac adran 12.



**Parc Cenedlaethol
Arfordir Penfro**

Angle
Ardal Gadwraeth: Nodweddion



Angle
Ardal Gadwraeth
Dynodwyd 1997

Ailwedd

- Ffin yr Ardal Gadwraeth
- Adeiladau Tirnod
- Adeiladau o bysgrifwrddi lleol
- Nodweddion lleol
- Golygfeydd allweddol
- Cpaolwg o wrthyrbwl (ffordd/pwynt diddardeb)
- Cwrtiau/ffrincadau pwysig
- Mamau agored pwysig
- Trywydd pwysig i garddwyr
- Coad sy'n bwysig i leoliad yr Ardal Gadwraeth

Graddfa



**Parc Cenedlaethol
Arfordir Penfro**









**Parc Cenedlaethol
Arfordir Penfro**

Angle
Ardal Gadwraeth: Cyfleoedd

Angle
Ardal Gadwraeth
Dynodwyd 1997

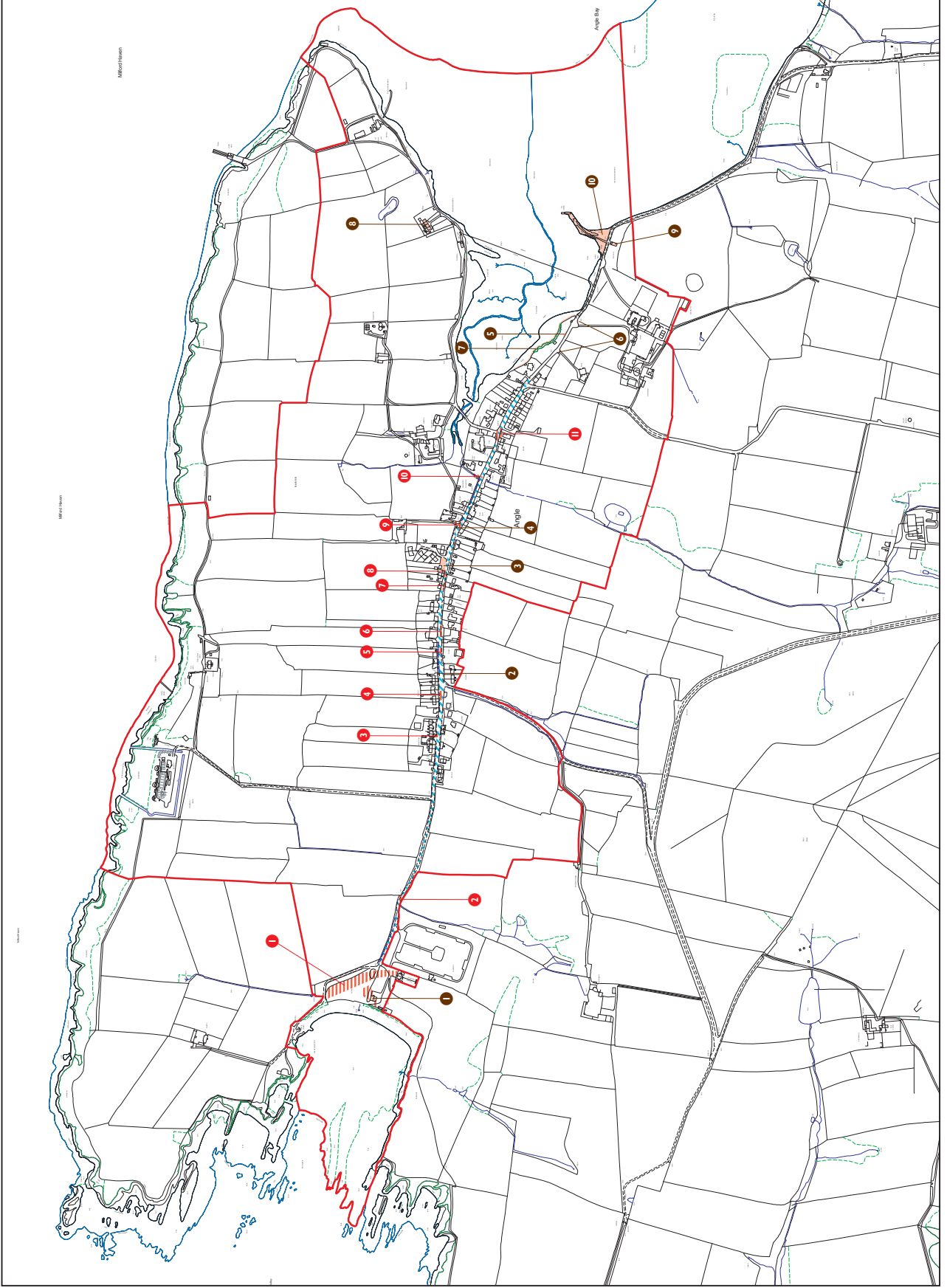
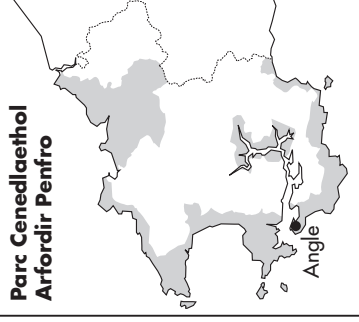
Allwedd

-  Ffin yr Ardal Gadwraeth
-  Cyfle i wella'r adeilad
-  Cyfle i wella tir y cyhoedd/madwedion
-  Cyfle i roi sylw i'r gwrthdaro rhwng traffig a cherdwyr

Graddfa



**Parc Cenedlaethol
Arfordir Penfro**



5 ADNODDAU

5.1 NAWDD CADWRAETH – GRANTIAU CADW

Ar hyn o bryd, efallai y bydd nawdd cyfyngedig ar gael gan Cadw ar gyfer cynlluniau yn yr Ardal Gadwraeth ar gyfer atgyweiriadau i adeiladau hanesyddol. Fe fydd yr Awdurdod yn annog mwy o adnoddau i gael eu cyfeirio at Ardaloedd Cadwraeth fel Angle.

Egwyddorion

Mae Cadw yn cynnig dau grant:

- Gwaith ar adeiladau neilltuol (Deddf Adeiladau Hanesyddol a Henebion 1953).
- Gwaith sy'n cyfrannu mewn ffordd bwysig at warchod neu wella cymeriad Ardal Gadwraeth (Deddf Adeiladau Rhestredig ac Ardaloedd Cadwraeth 1990).

Polisiâu Pwysig

- Polisi 8 y CDLI (Nodweddion Arbennig)

Blaenoriaethau

Cynghori pob un sy'n gysylltiedig â gwarchod a gwella nodweddion arbennig yr Ardal Gadwraeth ynghylch argaeledd grantiau Cadw.

Polisiâu Pwysig

- Polisi 8 y CDLI (Nodweddion Arbennig)

Cynigion

Sicrhau bod grantiau Cadw sydd eisoes yn bodoli yn:

- Cael eu defnyddio'n llawn i warchod a gwella nodweddion arbennig yr Ardal Gadwraeth.
- Cael eu defnyddio mewn ffordd sy'n mynd law yn llaw gyda phob gweithdrefn grant arall.
- Cael eu targedu at safleoedd a llefydd pwysig.

Blaenoriaethau

Cynghori pob un sy'n gysylltiedig â gwarchod a gwella nodweddion arbennig yr Ardal Gadwraeth ynghylch argaeledd grantiau Cadw.

Lle

Cynghori pob un sy'n gysylltiedig ag adeiladau ac ardaloedd pwysig, ynghylch argaeledd grantiau Cadw.

Partneriaid

Cadw, APCAP, perchnogion eiddo a hyrwyddwyr prosiectau

Rhaglen

Rhan o ymgyrch ymwybyddiaeth gyffredinol.

Ar Waith

Cyswllt parhaus gyda Cadw, perchnogion eiddo a hyrwyddwyr prosiectau.

5.2 ARIANNU CADWRAETH - GRANTIAU PARTNERIAETH AR GYFER Y CYNLLUN TREFI HANESYDDOL (APCAP)

Egwyddorion

Mae Awdurdod y Parc Cenedlaethol mewn cydweithrediad â Cadw yn cynnig grantiau i berchnogion eiddo yn Ninbych y Pysgod, Tyddewi a Saundersfoot i annog bod adeiladau hanesyddol yn cael eu cadw a'u gwella o fewn yr Ardal Cadwraeth. Mae'r Awdurdod yn trafod gyda Cadw i ymestyn grantiau hyn i bob Ardal Cadwraeth.

Polisi Allweddol

- Polisi 8 CDLI (Nodweddion Arbennig)

Cynigion

Sefydlu cynllun dan Adran 57 o Ddeddf Cynllunio (Adeiladau Rhestredig ac Ardaloedd Cadwraeth) 1990 a diogelu arian oddi wrth ystod o bartneriaid.

Blaenoriaethau

Adnabod yr adeiladau, nodweddion a'r gwaith hynny sy'n cyfrannu'n fwyaf at gymeriad arbennig yr Ardal Cadwraeth.

Partneriaid

APCAP, Cadw, LICC, Cynghorau Cymuned a pherchnogion eiddo o bosibl.

Rhaglen

Cysylltu â phartneriaid allweddol yn rheolaidd gyda golwg i gytuno ar gyllid.

5.3 CYLLID CADWRAETH DIM ADEILADAU

(e.e. grantiau tai, cyllideb isadeiledd prif ffyrdd, grantiau LICC, cyllidebau ymgymerydd statudol, Cyngor Cefn Gwlad Cymru (CCW) a.y.b.

Egwyddorion

Mae'r economi lleol yn fregus (yn dibynnu'n drwm ar dwristiaeth, amaethyddiaeth a gwasanaethau cyhoeddus) ac mae gwaith cadwraeth yn gallu bod yn gostus. Mae'n bwysig felly sicrhau bod:

- Nawdd a ddyrannwyd i'r ardal yn barod yn cael ei ddefnyddio er mwyn helpu gwarchod a gwella nodweddion arbennig yr Ardal Gadwraeth (ymhlith pethau eraill).
- Nawdd allanol ar gyfer gwaith gwarchod a gwella yn cael ei uchafu a'i gydlynw er mwyn helpu cynnal yr economi lleol.

Polisiâu Pwysig

- Polisi 8 y CDLI (Nodweddion Arbennig)

Cynigion

- Rhagweithiol: cytuno ar amcanion cyffredin gyda chyllidwyr allanol tuag at ffurfioli "cytundebau gweithio", gyda phob un yn cydymffurfio gydag

Adran 62 Deddf Amgylchedd 1995.

- **Ymatebol:** ymateb i fentrau cyllidwyr allanol gan dynnu eu sylw at bwysigrwydd gwarchod a gwella nodweddion arbennig yr Ardal Gadwraeth trwy'r rhaglenni sydd ganddynt yn barod.

Blaenoriaethau

- Canolbwyntio ar y gwaith/rheolaeth sy'n cael yr effaith fwyaf ar warchod/gwella nodweddion arbennig yr Ardal Gadwraeth.

Lle

Canolbwyntio ar yr ardaloedd a'r adeiladau pwysicaf wrth warchod a gwella nodweddion arbennig yr Ardal Gadwraeth

Partneriaid

Pawb sy'n buddsoddi yn yr ardal, yn enwedig CSP, APCAP, ymgymeryddion statudol, Llywodraeth Cynulliad Cymru

Rhaglen

- **Rhagweithiol:** mynd at bartneriaid pwysig yn rheolaidd, gyda'r nod o gytuno ar gytundebau gweithio.
- **Ymatebol:** gweithio'n agos gyda chyllidwyr allanol gyda'r nod o gael dylanwad positif ar y rhaglenni gwaith sydd ganddynt yn barod.

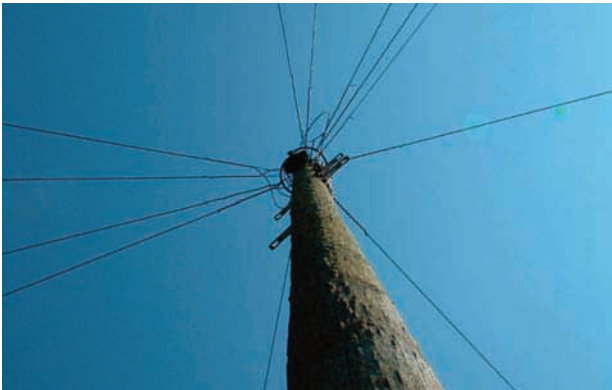
Ar Waith

Darparu copi o'r ddogfen hon i'r prif swyddogion ym mhob un o'r asiantaethau cyllido perthnasol.

6 TIR Y CYHOEDD

Tra bod gwarchod a gwella eiddo preifat yn yr Ardal Gadwraeth yn bwysig, mae ardaloedd a nodweddion cyhoeddus (e.e. strydoedd, lonydd, aleau, palmentydd, polion, ceblau uwchben, arwyddion, goleuadau, meinciau ayb.), a hefyd bioamrywiaeth unigryw Angle, yn cael effaith sylweddol ar nodweddion arbennig yr ardal.

Er mwyn cystadlu ar lefel economaidd, mae angen i ganol trefi adnabod eu "personoliaeth" unigryw, a'i ecsploetio, fe eu bod yn cynnig rhesymau gwahanol i bobl ymweld. Mae tir cyhoeddus sydd wedi'i ddylunio'n dda ac o ansawdd uchel yn gallu helpu creu "naws am le" mewn cymunedau, sy'n ychwanegu at eu hatyniad y tu hwnt i'r ardal amlwg (Polisi Cynllunio Cymru NCT12: Dylunio paragraff 5.14.3 (2009))



Egwyddorion

- Sicrhau bod ardaloedd cyhoeddus, nodweddion a'r fioamrywiaeth yn cael eu rheoli a'u gwella er mwyn helpu sicrhau bod nodweddion arbennig yr Ardal Gadwraeth yn cael eu gwarchod a'u gwella.
- Anelu at wneud adeiladau hanesyddol sy'n cynnig gwasanaethau i'r cyhoedd yn hygyrch i bawb (Goresgyn y rhwystrau: darparu mynediad corfforol i adeiladau hanesyddol, (Cadw 2002)).

Polisiâu Pwysig

- Polisi 8 CDLI (Nodweddion Arbennig)
- Polisi 9 CDLI (Llygredd Golau)
- Polisi 16 CDLI (Gofodau Agored a Lletemau Glas)

- Polisi 29 CDL (Dylunio Cynaliadwy)
- Polisi 55 CDLI (Llinellau P'wer a Phiblinellau)

Cynnig

- **Rhagweithiol:** cytuno ar amcanion cyffredin, gyda'r sefydliadau perthnasol, tuag at ffurfioli "cytundebau gweithio" gyda phob un yn cydymffurfio gydag Adran 62 Deddf yr Amgylchedd 1995.
- **Ymatebol:** ymateb i fentrau'r sefydliadau perthnasol gan dynnu eu sylw at bwysigrwydd gwarchod a gwella nodweddion arbennig yr Ardal Gadwraeth trwy'r rhaglenni sydd ganddynt yn barod.

Blaenoriaethau

Yr Ardal Gadwraeth gyfan a'i gosodiad ond gyda ffocws penodol ar:

- Osod ceblau salw o dan y ddaear (yn amodol ar ystyriaethau archeolegol).
- Rhesymoli cynllun a lleoliad dodrefn stryd
- Cynlluniau goleuo sensitif
- Cadw llygredd goleuni i leiafswm (yn enwedig yr harbwr a'r craidd adwerthu)
- Dylunio a lleoli dodrefn stryd yn briodol
- Arwyddion priodol
- Marciau ffordd priodol
- Cadw nodweddion arbennig (e.e. rheiliau, cloriau tyllau archwilio a gyliau, arwyddion strydoedd)
- Annog rheolaeth gofodau agored cyhoeddus
- Datblygu cynllun rheoli coed a llystyfiant clogwyni
- Integreiddio bioamrywiaeth a chadwraeth yr amgylchedd adeiledig ar bob cyfle.



Lle

Y cyfan o'r Ardal Gadwraeth ond gyda ffocws ar byst a gwifrau yn: -

- Maes Parcio Traeth West Pill
- Gogledd ddwyrain Maes Carafannau Bae Gorllewin Angle
- Gyferbyn â Rhifau 33-35
- Tu Allan i Rifau 50-51
- I'r Dwyrain o Whitehall
- Tu Allan i 'The Court'



- Gyferbyn â Rhif 23
- Gyferbyn â Rhif 18
- I'r gorllewin o Ysgol Angle
- Gyferbyn â'r gyffordd â Point Road

Partneriaid

Yr holl asiantaethau hynny sy'n gysylltiedig â Thir y Cyhoedd ond yn enwedig:

- CSP
- Asiantaeth yr Amgylchedd (AA), British Telecom (BT), Cwmnïau Gweithredu Telegyfathrebu, Western Power, Transco, D'wr Cymru, CCGC
- Cyngor Cymuned Angle
- APCAP

Rhaglen

- **Rhagweithiol:** mynd at sefydliadau priodol gyda'r bwriad o gytuno ar gytundebau gweithio o fewn deuddeg mis
- **Ymatebol:** gweithio'n agos gyda sefydliadau priodol gyda'r bwriad o ddylanwadu mewn ffordd bositif ar eu rhaglenni presennol.

Ar Waith

Y cyfan yn unol â:

- Chanllawiau Cadw "Overcoming the Barriers - Providing Physical Access to Historic Buildings"
- Cylchlythyr y Swyddfa Gymreig 60/96 Archaeoleg ac Ardaloedd Hanesyddol
- Cadw Welsh Historic Monuments (n.d.) Rheoli Traffig mewn Ardaloedd Hanesyddol
- English Heritage (1993) Street Improvements in Historic Areas
- English Heritage (1995) Development in Historic Environment
- English Heritage (1997) Conservation Issues in Local Plans
- English Heritage (Mehefin 1993) Conservation Area Practice: guidance on the management of Conservation Areas
- Llywodraeth Cynulliad Cymru (1997) Nodyn Cyngor Technegol 10: Gorchmynion Cadw Coed
- Llywodraeth Cynulliad Cymru (2009) Nodyn Cyngor Technegol 12: Dylunio
- Llywodraeth Cynulliad Cymru (Rhifyn 3, Gorffennaf 2010) Polisi Cynllunio Cymru

7 RHEOLI TRAFFIG

Ni chynlluniwyd pentref Angle i ddarparu ar gyfer cludiant modurol sydd (yn enwedig yn ystod y tymor twristiaeth) yn gallu cael effaith niweidiol ar y gallu i warchod a mwynhau nodweddion arbennig yr Ardal Gadwraeth.

Mewn cymdogaethau trefol a gwledig sydd eisoes wedi cael eu sefydlu, dylid mabwysiadu mesurau rheoli traffig i wella amgylchedd y stryd ac i hyrwyddo diogelwch ar y ffordd (Poli Cynllunio Cymru, Rhifyn 3, Gorffennaf 2010 paragraff 8.4.1)

Egwyddorion

- Atal difrod ffisegol i nodweddion arbennig yr Ardal Gadwraeth.
- Gostwng tagfeydd (gan gynnwys anghyfleuster, aneffeithlonrwydd ayb.) a gwella diogelwch yn yr Ardal Gadwraeth.
- Gwella gallu cerddwyr i fwynhau'r Ardal Gadwraeth (trwy ostwng cyflymder, ymyraethau fel sŵn, arogleuon, llwch ayb.).

Polisi Pwysig

- Polisi 52 CDLI (Trafnidiaeth Gynaliadwy)

Cynigion

Annog CSP i weithredu cynllun Rheoli Traffig yn unol ag Adran 62 Deddf yr Amgylchedd 1995, ar gyfer yr Ardal Gadwraeth, fel rhan o strategaeth drafnidiaeth ehangach ar gyfer yr ardal sy'n cynnwys:

- Ystyried pedestrieddio / cynlluniau sy'n ystyried y cerddwr, tawelu traffig, parcio i drigolion / ymwelwyr, mynediad i'r anabl, rhwydweithiau seiclo a cherdded.
- Ymchwilio i'r defnydd o gerbydau.
- Arfer Gorau Cadwraeth yn y defnydd o arwynebau, manylion a gosodiad cyffyrdd (Rheoli Traffig mewn Ardaloedd Hanesyddol Cadw (2001))

Blaenoriaethau

Mae angen ymgorffori'r Ardal Gadwraeth gyfan, a'i gosodiad, i mewn i unrhyw gynllun rheoli traffig.

Lle

Mae'r cyfan yn bwysig ond mae'r canlynol yn flaenoriaethau penodol o ran cadwraeth.

- Materion goryrru yn codi unwaith eto ar draws yr Ardal Gadwraeth
- Cyflwr Point Road

Partneriaid

Cyngor Sir Penfro, APCAP, Awdurdod Heddlu Dyfed Powys, Cyngor Angle, grwpiau lleol Angle

Rhaglen

- **Rhagweithiol:** mynd at sefydliadau priodol o fewn deuddeg mis gyda'r nod o gytuno ar

gytundebau gweithio.

- **Ymatebol:** gweithio'n agos gyda sefydliadau priodol gyda'r nod o ddylanwadu mewn ffordd bositif ar eu rhaglenni a'u harferion presennol

Ar Waith

Yn unol â

- Cadw Welsh Historic Monuments (n.d.) Rheoli Traffig mewn Ardaloedd Hanesyddol
- English Heritage (1993) Street Improvements in Historic Areas
- Llywodraeth Cynulliad Cymru (2009) Nodyn Cyngor Technegol 12: Dylunio
- Llywodraeth Cynulliad Cymru (Rhifyn 3, Gorffennaf 2010) Polisi Cynllunio Cymru
- Civic Trust (1993) Traffic Measures in Historic Towns – an Introduction to good practice
- Llywodraeth Cynulliad Cymru (1998) Nodyn Cyngor Technegol 18: Trafnidiaeth (2007)

8 PROSIECTAU CYMUNEDOL

Mae gan bobl a sefydliadau lleol lawer i'w gyfrannu at warchod a gwella nodweddion arbennig yr Ardal Gadwraeth.



Egwyddorion

Galluogi pobl a sefydliadau lleol i gyfrannu at warchod a gwella'r Ardal Gadwraeth, a'u cefnogi a'u hannog i wneud hynny.

Polisi Pwysig

- Polisi 8 CDLI (Nodweddion Arbennig)

Cynigion

- Helpu meithrin gallu'r gymuned i alluogi pobl leol i gyfrannu at y broses o wella'r Ardal Gadwraeth a'r gosodiad ehangach.
- Meithrin ymdeimlad o 'falchder yn ein bro' yn yr Ardal Gadwraeth a'i gosodiad ehangach.
- Helpu dylanwadu ar fentrau lleol, a'u cefnogi, i sicrhau eu bod yn cyfrannu at wella'r Ardal Gadwraeth a'i gosodiad ehangach.

Blaenoriaethau

- Rhagweithiol: Annog partneriaid cymunedol pwysig i ddatblygu rhaglen o feithrin gallu.
- Ymatebol: Ymateb i ddyheadau'r gymuned a darparu'r gefnogaeth a'r cyngor sydd eu hangen.

Lle

Ar draws yr Ardal Gadwraeth ac er enghraifft:-

- Llwybr Milwrol Hanesyddol

Partneriaid

Cyngor Angle, PLANED, Cyngor Sir Penfro (Uned Adfywio Cymunedol a Chomisiwn Porthladd Angle), PAVS, APCAP, Archeoleg Cambria, grwpiau lleol ac unigolion sydd ynghlwm â chefnogi'r gymuned.

Rhaglen

- **Rhagweithiol:** Helpu'r sefydliadau priodol o fewn 12 mis i'w hannog i helpu'r gymuned leol i warchod a gwella'r ardal.
- **Ymatebol:** Helpu cefnogi prosiectau cymunedol gyda chefnogaeth a chyngor.

9 YMWHYBYDDIAETH

Trwy ymwybyddiaeth daw dealltwriaeth, a thrwy ddealltwriaeth daw gofal. Mae hyn yn hanfodol wrth warchod yr adnodd adeiledig hanesyddol. Ar draws Cymru'n gyffredinol, mae lefel wybodaeth a dealltwriaeth y cyhoedd o'r adnodd hanesyddol yn isel.

Mae nifer o addasiadau bach anaddas wedi cyfrannu'n sylweddol at erydiad nodweddion arbennig yr Ardal Gadwraeth. Gwnaethpwyd llawer o'r addasiadau hyn yn ganlyniad i ddiffyg dealltwriaeth o'r dreftadaeth adeiledig, a diffyg ystyriaeth ohoni, a hefyd o ganlyniad i argaeledd ffitiadau a defnyddiau adeiladu anaddas.

Mae'n bwysig fod ymwybyddiaeth o werth yr amgylchedd lleol, ac ansawdd y gofal a roddir iddi, yn cynyddu, er mwyn sicrhau, fan lleiaf, fod penderfyniadau sy'n effeithio ar yr Ardal Gadwraeth yn gallu cael eu gwneud ar sail ddeallus a goleuedig.

Un o amcanion Llywodraeth Cynulliad Cymru yw 'diogelu'r amgylchedd hanesyddol....., gan gydnabod ei gyfraniad at fywiogrwydd economaidd a diwylliant, balchder dinesig ac ansawdd bywyd, a'i bwysigrwydd fel adnodd ar gyfer y cenedlaethau a ddêl' (Polisi Cynllunio Cymru, Rhifyn 3, Gorffennaf 2010)



Egwyddorion

Cynyddu lefel yr ymwybyddiaeth a'r ddealltwriaeth o nodweddion arbennig yr Ardal Gadwraeth, er mwyn sicrhau eu bod yn cael eu gwarchod a'u gwella.

Polisiâu Pwysig

- Polisi 8 CDLI (Nodweddion Arbennig)
- Polisi 29 CDLI (Dylunio Cynaliadwy)

Cynigion

Datblygu Strategaeth Gyfathrebu sy'n cofleidio egwyddorion gwarchod a gwella pwysig, a'i gweithredu, gan ddefnyddio amrywiaeth o gyfryngau gan gynnwys Tafenni, posteri, digwyddiadau, teledu, rhyngwyd, radio, teithiau cerdded, anerchiadau, ayb sydd wedi eu hanelu at gynulleidfaedd targed pwysig.

Blaenoriaethau

Tra'i bod yn bwysig fod holl nodweddion arbennig yr Ardal Gadwraeth yn cael eu gwella, mae angen rhoi sylw penodol i:

- Manylion domestig – ffenestri, drysau, wedi eu gwneud yn lleol a nwyddau dŵr glaw ayb.
- Arwyddion, caeadau a chynlluniau goleuo masnachol
- Gwaith ar dir y cyhoedd – goleuadau, dodrefn, arwynebau stryd, arwyddion ayb
- Darparu esboniadau sensitive
- Cadw awyrgylch y pentref
- Rhyngweithiad gyda'r ysgol leol i godi ymwybyddiaeth ynghylch treftadaeth adeiledig Angle.



Lle

Ar draws yr Ardal Gadwraeth.

Partneriaid

Pawb sy'n gysylltiedig â'r gwaith o reoli'r Ardal Gadwraeth ond yn enwedig:-

- Perchnogion eiddo a masnachwyr unigol
- Ymgymeryddion statudol
- Awdurdod y Parc Cenedlaethol
- Mudiadau a chyrrff cenedlaethol, rhanbarthol a lleol
- CSP

Rhaglen

Datblygu Strategaeth Gyfathrebu o fewn 12 mis, ac yna rhaglen weithredu raddedig.

Ar Waith

Datblygu perthnasau gweithio da gyda'r Cyngor Cymuned Angle a grwpiau lleol, i ddatblygu mentrau ymwybyddiaeth newydd ac i ddatblygu mentrau sydd eisoes yn bodoli ymhellach.



10 DATBLYGIAD

Mae'n bwysig fod datblygiadau newydd yn parhau cymeriad yr Ardal Gadwraeth o ran maint, defnyddiau a manylion. Fe fydd ailddatblygu adeiladau, neu eu huwchraddio mewn ffordd sensitif, i'w defnyddio fel cartrefi, fel busnesau neu at ddefnydd arall, yn golygu mwy o werth cyfalaf i'r perchennog ac fe fydd hyn, yn ei dro, yn annog buddsoddiad o'r tu allan a hyder yn yr ardal.

Dylai datblygiad da osgoi cynllun modern ansensitif a hefyd dynwarediad arwynebol nodweddion hanesyddol mewn adeiladau newydd (Building in Context - new development in historic areas CABE (2001))

Egwyddorion

Sicrhau bod datblygiadau newydd ac ailddatblygiadau yn gwarchod ac yn gwella nodweddion arbennig yr Ardal Gadwraeth.

Polisiâu Pwysig

- Polisi 8 CDLI (Nodweddion Arbennig)
- Polisi 29 CDLI (Dylunio Cynaliadwy)
- Polisi 30 CDLI (Amwynder)

Cynigion

- Adnabod cyfleoedd datblygu yn unol â'r CDLI sydd ar y gweill
- Paratoi briffiadau datblygu/cynllun ar gyfer safleoedd ac adeiladau pwysig
- Gweithio gyda datblygwyr yn y cam cyn cyflwyno cais, i sicrhau bod eu cynigion yn gwarchod a gwella nodweddion arbennig yr Ardal Gadwraeth
- Datblygu nodyn canllaw cyffredinol i ymgeiswyr
- Annog ceisiadau cynllunio / Adeilad Rhestredig llawn, manwl ar gyfer pob cynnig i ddatblygu ac ailddatblygu (gan gynnwys darluniau o'r strwythurau/ardaloedd gerllaw).
- Sicrhau y ceir ymgynghoriad eang ar bob cais ar gyfer datblygiad yn yr Ardal Gadwraeth

Blaenoriaethau

- Parhau i fodloni'r egwyddorion a nodir yn y dadansoddiad o ddiben, amcanion, strategaeth a themâu, ar sail ymatebol a arweinir gan ddatblygiad.
- Helpu cyflwyno safleoedd potensial i'w harddu, gwella a datblygu.

Lle

Ar draws yr Ardal Gadwraeth ond yn enwedig safleoedd / adeiladau potensial i'w hailddatblygu / gwella o fewn yr Ardal Gadwraeth fel a ganlyn: -

- Caffi Wavecrest
- Cysgodfan Bysiau yn Elm Grove
- Maes Parcio ger Tafarn yr Hibernia
- Cysgodfan bysiau gyferbyn â Rhif 19
- Waliau i'r gogledd o Neuadd Angle

- Jomiau giatiau Neuadd Angle
- Waliau'r môr, Dwyrain Angle
- Bay View Cottages
- Cei i'r Dwyrain o Angle



Partneriaid/Datblygwyr

Datblygwyr, Asiantaeth yr Amgylchedd, CSP, CCGC, Penseiri, Syrfewyr, Adeiladwyr ayb.

Rhaglen

Rhagweithiol: paratoi briffiadau datblygu a helpu gyda hwy
Ymatebol: i gynigion ymgeiswyr

Ar Waith

Y cyfan yn unol â:-

- CABE (2000) By Design - urban design in the Planning system: towards better practice
- CABE (2001) Building in Context - new development in Historic Areas
- CABE (2001) The Value of Urban Design
- English Heritage (1995) Development in Historic Environment
- Llywodraeth Cynulliad Cymru (1996) Nodyn Cyngor Technegol 7: Rheoli Hysbysebion yn yr Awyr Agored
- Llywodraeth Cynulliad Cymru (2009) Nodyn Cyngor Technegol 12: Dylunio
- Llywodraeth Cynulliad Cymru (Rhifyn 3, Gorffennaf 2010) Polisi Cynllunio Cymru

11 RHEOLAETH

Os nad yw'r Ardal Gadwraeth yn cael ei gwarchod a'i gwella'n ddigonol, yna mae deddfwriaeth gynllunio'n rhoi lle i gyflwyno mesurau rheoli ychwanegol. Tra gobeithir y bydd pob un sy'n gysylltiedig â dyfodol yr Ardal Gadwraeth yn hybu'r gwaith o warchod a gwella ei nodweddion arbennig, mae'n bwysig fod yna weithdrefnau mewn lle i atal unrhyw gamau amhriodol gan y rheiny nad ydynt yn gwneud hynny.

Egwyddorion

- I atal datblygiadau a defnydd sy'n cael effaith annerbyniol ar archaeoleg, ffabrig hanesyddol a chymeriad yr Ardal Gadwraeth.
- Sicrhau bod datblygiadau / defnydd newydd yn gwarchod neu'n gwella cymeriad neu ymddangosiad yr Ardal Gadwraeth.
- Atal datblygiad ble byddai'n niweidio neu'n dinistrio gwerth coed neu grwpiau o goed fel amwynder.
- Atal datblygiadau a defnydd a fyddai'n cael effaith niweidiol ar gyfanrwydd neu gydlynad y Dirwedd o Ddiddordeb Hanesyddol y mae'r Ardal Gadwraeth yn eistedd arni.
- Atal datblygiadau sy'n niweidio cyd-destun ffisegol Dinbych-y-pysgod ynghyd â'i dyfodfeydd a'r golygfeydd fel y nodir yn y Datganiad o Gymeriad.
- Annog mesurau fyddai'n cynnal nodweddion o werth sydd eisoes yn bodoli ac yn eu hatal rhag diflannu.

Polisiau Pwysig

- Polisi 8 CDLI (Nodweddion Arbennig)
- Polisi 11 CDLI (Gwarchod Bioamrywiaeth)
- Polisi 29 CDLI (Dylunio Cynaliadwy)
- Polisi 30 CDLI (Amwynder)

Cynigion

- Pob cais i ddatblygu yn yr Ardal Gadwraeth yn cael ystyriaeth lawn gan Awdurdod y Parc Cenedlaethol yn unol â'r egwyddorion a amlinellir yn y CDLI.
- Pob penderfyniad gan yr Awdurdod yn cael ei fonitro'n ofalus a, ble'n briodol, yn cael ei orfodi
- Ble'n briodol, Hysbysiadau Atgyweirio/Gwaith Brys a Hysbysiadau Gorfodi yn cael eu cyflwyno o dan Ddeddf Cynllunio, Adeiladau Rhestredig ac Ardaloedd Cadwraeth 1990
- Ystyried argymell rhestru adeiladau hanesyddol yn y fan a'r lle, ble'n briodol
- Mae'r awdurdod lleol yn gallu defnyddio cyfarwyddiadau erthygl 4 i reoli addasiadau graddfa fach sy'n dod o dan 'hawliau datblygu a ganiateir' (e.e. addasu ffenestri, cael gwared ar nodweddion cwrttil, diogelu olion archeolegol claddedig ayb.) a dylid ystyried cyflwyno'r rhain.
- Ystyried diddymu, gwneud a gweinyddu Gorchmynion Cadw Coed ble'n briodol

Blaenoriaethau

Unrhyw fanylion sy'n cael effaith sylweddol ar gymeriad yr Ardal Gadwraeth yn enwedig ffenestri, drysau, arwyddion, dysglau lloeren/erialau a'u gosodiadau, nodweddion ffin a choed.

Lle

Yr Ardal Gadwraeth gyfan.

Partneriaid

Datblygwyr, perchnogion eiddo, a phawb sydd am wneud newidiadau i nodweddion arbennig yr Ardal Gadwraeth.

Rhaglen

Cynigir bod yr Ardal Gadwraeth yn cael ei hadolygu i werthuso effeithiolrwydd y polisiau ddeuddeg mis ar ôl mabwysiadu'r Ddogfen Gynigion hon. Yna, fe fydd Awdurdod y Parc Cenedlaethol yn ystyried adroddiad sy'n nodi'r sefyllfa, gydag argymhellion ynghylch p'un ai fod angen cyflwyno cyfarwyddiadau Erthygl 4 ai peidio.

12 ASTUDIAETH AC YMCHWIL

Mae'n bwysig fod pob penderfyniad sy'n effeithio ar yr Ardal Gadwraeth yn seiliedig ar wybodaeth gadarn o'i rhinweddau archeolegol, hanesyddol a phensaernïol, sy'n gysylltiedig ag adeiladau unigol a hefyd gosodiad, defnydd tir a hunaniaeth leol.

Egwyddorion

Mae'n bwysig fod y gwaith o warchod a gwella'r ardal yn seiliedig ar ddealltwriaeth dda o'i nodweddion arbennig.

Cynigion

- Casglu a choladu'r holl adroddiadau ac ymchwil cyfredol ar nodweddion arbennig yr Ardal Gadwraeth, a diweddarau'r gronfa ddata'n rheolaidd.
- Sicrhau bod y gronfa ddata hon ar gael i fwydo unrhyw feirniadaeth ar waith yn yr Ardal Gadwraeth.
- Datblygu a chynnal archif ffotograffig o ymddangosiad yr Ardal Gadwraeth.
- Comisiynu ymchwil pellach i nodweddion arbennig yr Ardal Gadwraeth a thechnegau hanesyddol a modern ar gyfer ei gwarchod a'i gwella.
- Monitro newidiadau yng nghymeriad yr Ardal Gadwraeth, gan arwain at adolygiad o'r ddogfen Gynigion hon

Blaenoriaethau

- Ymchwil i dechnegau adeiladu hanesyddol lleol (e.e. mathau a ffynonellau defnyddiau adeiladu traddodiadol e.e. cerrig, briciau, llechi, teils, to gwellt, clom, rendr a mortar calch, gofaint lleol ar gyfer gwaith haearn pensaernïol ayb)
- Ymchwil i draddodiadau a chwedloniaeth leol
- Diweddarau llwybrau a dehongliad

Lle

Ar draws yr Ardal Gadwraeth a'i gosodiad.

Partneriaid

Archaeoleg Cambria, Cadw, Comisiwn Brenhinol Henebion Cymru.

Rhaglen

Rhagweithiol: Monitro cymeriad yr Ardal Gadwraeth ac adolygu'r ddogfen Gynigion hon o fewn 10 mlynedd.

Ymatebol: Parhaus.

13 FFIN YR ARDAL GADWRAETH

13.1 ARDALOEDD ANGHYSBELL SY’N BWYSIG I LEOLIAD A CHYMERIAD YR ARDAL GADWRAETH

Mae tirwedd a lleoliad arfordirol Angle o bwysigrwydd hanesyddol, archeolegol ac ecolegol pwysig ac wedi ei chynnwys yn y Gofrestr o Dirweddau o Ddiddordeb Hanesyddol Arbennig yng Nghymru (mae’r wybodaeth wedi e chynnwys o fewn Datganiad o Gymeriad Angle). Nid yw’r Gofrestr ei hun yn statudol, ond mae angen i Awdurdod y Parc Cenedlaethol ystyried effaith debygol datblygiadau ar dirweddau o ddiddordeb hanesyddol eithriadol a nodwyd. Mae’r canlynol o bwysigrwydd dybryd: Ynys Thorne, West Pill, North Hills, parcdir o amgylch Neuadd Angle, Bae Dwyrain Angle, llain-gaeau coediog i’r de o Angle a North Studdock/Blocws y Dwyrain.

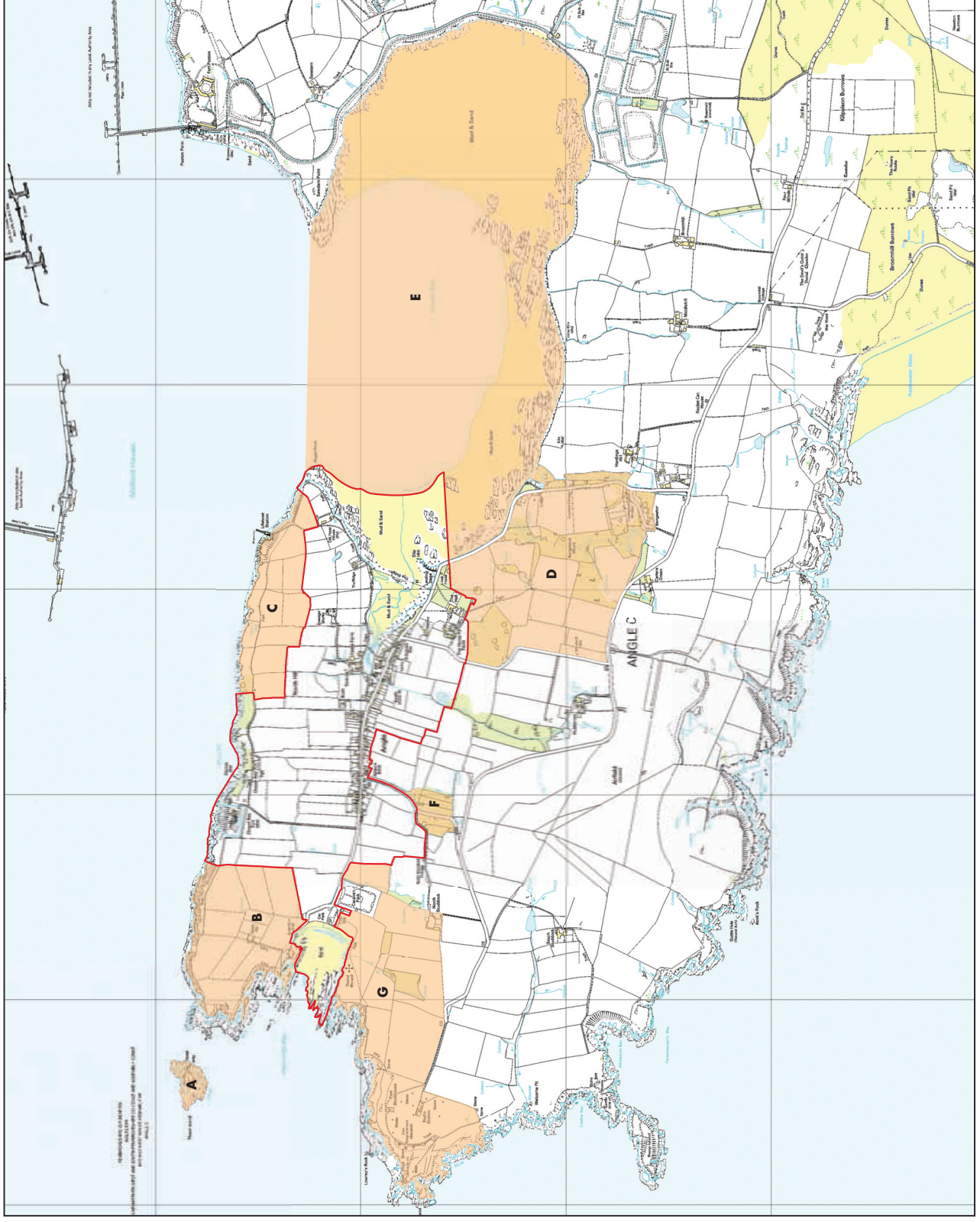
Dylid ystyried effaith datblygiadau ar safleoedd sy’n agos at ffin yr Ardal Gadwraeth, neu i’w gweld yn amlwg o ardal o fewn ffin yr Ardal Gadwraeth, ar yr Ardal Gadwraeth. Mae’r map canlynol yn dangos yr ardaloedd anghysbell sy’n bwysig i leoliad a chymeriad yr Ardal Gadwraeth o ran hanes, archeoleg a thirnodau lleol. Mae’r map yn nodi cydestun hanesyddol, archeolegol a thirwedd yr Ardal Gadwraeth. Fe fydd effaith lleoliad yr Ardal Gadwraeth yn ystyriaeth ar gyfer cynigion a fyddai’n cael effaith sylweddol ar y dirwedd o amgylch neu’n cyflwyno elfennau anghydweddol.

13.2 ADOLYGIAD O FFIN YR ARDAL GADWRAETH

O dan Adran 67 o Ddeddf Adeiladau Rhestredig ac Ardaloedd Cadwraeth 1990, mae’n ofynnol i Awdurdod y Parc Cenedlaethol adolygu Ardaloedd Cadwraeth o bryd i’w gilydd. Mae Gweithgor yr Ardal Gadwraeth wedi awgrymu ymestyn y ffin i gynnwys:-

- Ynys Thorne
- Cae i’r de o Fae Gorllewin Angle (Cae Capel Sant Anthony)
- Blocws y Dwyrain
- Rhodfa’r Neuadd
- Caeau yn North Hill ac Ellen’s Well

Fe fydd yr awgrymiadau hyn yn cael eu hystyried yn fwy manwl fel proses ddeddfwriaethol ar wahân, ac fe fydd yn destun ymgynghoriad cyhoeddus llawn.



Angle Ardal Gadwraeth Dynodwyd 1997

- A** Ynys Thorne — Tîmod amlwg gyda cheir Napoleonaidd rhestreig Gradd II
- B** West Pill a'r caeau o amgylch — fferm amlwg sy'n edrych allan dros Fae Gardlewin Angle gydag olion system gae ganoloesol o amgylch
- C** Caeau yn North Hill/Ellen's Well — Olion hen system gae ganoloesol
- D** Parcdir o amgylch Neuadd Angle — yn cynnwys dref a morgloddiau rhannol gastell o phorthdy Llain-gaeau canoloesol i'r de yn cynnwys hen dŵr melyn rhestreig. Heol breifol i Neuadd Angle gyda choetir i bob ochr. Olion Bangeston o bwysigrwydd hanesyddol gyda grŵp deniaol o ffrithnod yr ystad a gerddi muriog cymar. Coetir amlwg i'r gogledd o Neuadd Angle
- E** Bae Angle — yn cynnwys ffaciau llaid, sy'n darparu gosodiad arfordirol hyfryd ar gyfer y pentref. Cei sy'n bwysig yn hanesyddol yn Nwyrain Angle
- F** Cwstwr o lair-gaeau coedlog.
- G** North Studdock a Blocws y Dwyrain — North Studdock Ffarm yn amlwg o Orllewin Angle gyda chaeau/coed ar hyd y pentir arfordirol. Olion Caer Blocws y Dwyrain o bwysigrwydd hanesyddol/pensaernïol. Olion hanesyddol adeiladau milwrol o'r 6^o a 7^o.

Graddfa



Parc Cenedlaethol Arfordir Penfro



14 Y CAMAU NESAF

- Mae APCAP wedi mabwysiadu'r Ddogfen Gynigion fel Canllaw Cynllunio Atodol i'r Cynllun Datblygu Lleol. Fe fydd yn cefnogi polisiau'r CDLI ac yn ystyriaethau cynllunio o bwys wrth benderfynu ar geisiadau cynllunio ar gyfer datblygiadau sy'n effeithio ar Ardal Gadwraeth Angle.
- Cynigir bod y cynigion a geir yn y ddogfen hon yn cael eu rheoli a'u monitro'n barhaus, a hynny gan weithgor a enwebir gan Gyngor y Dref, a swyddogion y Parc Cenedlaethol, a hynny ddwywaith y flwyddyn (i ddechrau, o leiaf) gydag adroddiadau ar gynnydd ar gael i'r cyhoedd.

15 RHAGLEN Y CYNIGION AR GYFER ARDAL GADWRAETH ANGLE

Themes (Tools)	Potential Partners	Practice	Land Organisation	Timetable			
				2011/2012	2012/2013	2013/2014	2014/2015
Resource Conservation Funding - Cadw Grants	Cadw, property owners & project champions	Ongoing Liaison with Cadw, property owners and project champions	PCNPA	██████████	██████████	██████████	██████████
Conservation Funding – Historic Town Scheme Partnership Grants (PCNPA)	PCNPA, Cadw, PCC, WDA, WTB, property owners	Explore potential for Historic Town Scheme Partnership	PCNPA/Cadw	██████████	██████████	██████████	██████████
Non-Conservation Funding	PCC, statutory undertakers, WDA, WTB, landowners	Approach key partners with a view to agreeing working accords	PCNPA	██████████	██████████	██████████	██████████
Public Realm	PCC, PCNPA, Environment Agency, BT, Telecommunications Operators, Western Power, Transco, Dwr Cymru, Hyder	Respond to initiatives of external funders	PCNPA	██████████	██████████	██████████	██████████
Traffic Management	PCC, PCNPA, Angle Community Council, Dyfed Powys Police Authority	Approach relevant organisations with a view to agreeing working accords	PCNPA/PCC	██████████	██████████	██████████	██████████
Community Projects	Angle Community Council, PCNPA, local groups and individuals, PLANED, PCC (CRU), PAVS	Respond to initiatives of relevant organisations	PCNPA	██████████	██████████	██████████	██████████
Awareness	Property owners, tradespeople, statutory undertakers, National Regional and local bodies and societies PCNPA	Approach relevant organisations to aid the community to conserve and enhance the Conservation Area	PCNPA	██████████	██████████	██████████	██████████
Development	Developers, PCNPA	Reactive support for community projects involving building conservation	PCNPA	██████████	██████████	██████████	██████████
Control	Developers, property owners, PCNPA	The development of a communications strategy	PCNPA	██████████	██████████	██████████	██████████
Study & Research	Developers, PCNPA	Phased implementation of communication strategy	PCNPA	██████████	██████████	██████████	██████████
Conservation Area Boundary Review	Public, PCNPA	Phased preparation of development briefs	PCNPA	██████████	██████████	██████████	██████████
		Reactive (planning & Listed Building applications/queries)	PCNPA	██████████	██████████	██████████	██████████
Conservation Area Boundary Review	Public, PCNPA	Review of the Conservation Area	PCNPA	██████████	██████████	██████████	██████████
		Ongoing study and research	PCNPA	██████████	██████████	██████████	██████████
Conservation Area Boundary Review	Public, PCNPA	Ongoing study and research	PCNPA	██████████	██████████	██████████	██████████
		Review of the Proposal Document	PCNPA	██████████	██████████	██████████	██████████
Conservation Area Boundary Review	Public, PCNPA	Review of the Conservation Area boundary	PCNPA	██████████	██████████	██████████	██████████
		Ongoing management and monitoring of the proposals	PCNPA/Community Council Working Group	██████████	██████████	██████████	██████████

16 TALFYRIADAU A DDEFNYDDIWYD

AA	ASIANTAETH YR AMGYLCHEDD (CYMRU)
APCAP	AWDURDOD PARC CENEDLAETHOL ARFORDIR PENFRO
BT	BRITISH TELECOMMUNICATIONS
CDLI	CYNLLUN DATBLYGU LLEOL
CSP	CYNGOR SIR PENFRO
LICC	LLYWODRAETH CYNULLIAD CYMRU
PAVS	CYMDEITHAS GWASANAETHAU GWIRFODDOL SIR BENFRO
PLANED	RHWYDWAITH GWEITHREDU LLEOL SIR BENFRO ER MENTER A DATBLYGU
SPAB	CYMDEITHAS DIOGELU ADEILADAU HYNAFOL
TWTRA	CYMDEITHAS TRIGOLION TREF GAEROG DINBYCH-Y-PYSGOD
UAC	(UNED ADFYWIO CYMUNEDOL) CYNGOR SIR PENFRO
CABE	COMMISSION GOT ARCHITECTURE AND THE BUILT ENVIRONEMTN
CCW	COUNTRYSIDE COUNCIL FOR WALES
DDA	DIABILITY DISCRIMINATION ACT (DDA) 1995
PMCSAC	PEMBROKESHIRE MARINE CANDIDATE SPECIAL AREA OF CONSERVATION
SSSI	SITE IF SPECIAL SCIENTIFIC INTEREST

ALLWEDD I FAP NODWEDDION ARDAL GADWRAETH ANGLE**ADEILADAU TIRNOD – red circle**

1. Gwesty'r Globe
2. Eglwys y Santes Fair

ADEILADAU O BWYSIGRWYDD LLEOL – brown circle, lower case text

- a. Odyn Galch Gorllewin Angle
- b. Simnai'r Gwaith Brics
- c. Woodfield/Beach House
- d. Caer Bae'r Capel
- e. Bythynnod Bae'r Capel
- f. Rhifau34 a 35
- g. Rhif 33
- h. Fferm Whitehall
- i. Rhifau 54-55
- j. Y Llys
- k. Rhifau 58-60
- l. Rhifau 23-25
- m. Fferm Bush
- n. Rhifau 21-22
- o. Rhifau 17-18
- p. Gwesty'r Globe (14-15)
- q. Rhifau 11-13
- r. Cofeb Mirehouse
- s. Ysgol Angle
- t. Eglwys y Santes Fair
- u. Capel y Morwyr
- v. Rhif 7
- w. Elusendy
- x. Neuadd y Pentref
- y. Rhif 64
- z. Rhif 65-67
- aa. Rhifau 1-2
- bb. Rheithordy
- cc. Neuadd Angle
- dd. T r Angle
- ee. Colomendy
- ff. Fferm y Castell
- gg. Bythynnod Bay View
- hh. Point House
- ii. Hen D 'r Bad Achub

NODWEDDION LLEOL - purple circle, white text

1. Jomiau carreg traddodiadol
2. Llain-gaeau canoloesol gan gynnwys cloddiau (gweler map A3)
3. Wal garreg
4. Trac heb fetel
5. Llyn (ceuffos agored)
6. Ceuffos
7. Waliau'r harbwr, Dwyrain Angle

GOLYGFYDD PWYSIG - black arrow, white text

1. Golygfa o'r burfa yng Nghaer Popton
2. Golygfa ar draws Bae Dwyrain Angle tuag at dir fferm; Rocket Carthouse ar y gorwel
3. Golygfa tuag at bwynt Dale, Penrhyn y Santes Anne, traeth Musselwick ac Ynys Thorne
4. Golygfa tuag at bentir Gorllewin Angle

5. Golygfa dros y pentref o Gaer Bae'r Capel ar draws caeau tonnog at Rocket Carthouse, Windmill Tower a North Studdock ar y gorwel

CIPOLWG O WRTHRYCH/TIR NOD/PWYNT DIDDORDEB - blue arrow, blue circle, white text

1. Golwg o'r caeau a'r pentir i fyny Lôn Bae'r Capel
2. Golwg o'r caeau rhwng Rhifau 49 a 50
3. Golwg tua'r gorllewin ar hyd stryd y pentref tuag at Rifau 34-35
4. Golwg tua'r dwyrain ar hyd Stryd y Pentref
5. Golwg tuag at Bush Farm a chaeau yn y pellter
6. Golwg o D r Angle o'r Ardd Goffa
7. Golwg o Fferm y Castell, T r Angle a'r colomendy

CWRTILAU A FFRYNTIADAU PWYSIG - orange circle, white text

1. Whitehall
2. Rhifau 58-60
3. Bluebell Cottages a'r t cyfagos
4. Tudor Cottage
5. 1-2 Angle

MANNAU AGORED PWYSIG - black text

- i. Maes Parcio Angle a'r cae i'r dwyrain gan gynnwys ymyl yr heol
- ii. Cae i'r gorllewin o Fferm y Castell
- iii. Caeau ar ochr ogleddol Point Road
- iv. Traeth Gorllewin Angle
- v. Cae i'r gorllewin o Whitehall
- vi. Gardd Goffa
- vii. Mynwent Eglwys y Santes Fair
- viii. Mynwent Angle
- ix. Gardd y Rheithordy
- x. Bae Dwyrain Angle
- xi. North Hill
- xii. Caeau i'r de o'r pentref

COED SY'N BWYSIG I LEOLIAD YR ARDAL GADWRAETH - green text

- a. Coed o amgylch Caer Bae'r Capel
- b. Clawdd ar ffin heol Maes Carafannau Bae Gorllewin Angle
- c. Cloddiau ar ochr yr heol rhwng West Court a Gorllewin Angle
- d. Sycamorwydd i'r gorllewin o Rif 36
- e. Cloddiau ar y naill ochr a'r llall i'r B4320
- f. Llwyf/onn bob ochr i gyffordd y B4320 gyda stryd y pentref
- g. Rhes o llwyf i'r dwyrain o Elm Grove
- h. Onnen i'r dwyrain o Angulo Bank
- i. Clawdd wrth ymyl yr heol i'r gorllewin o Whitehall
- j. Sycamorwydd wrth gefn Rhif 5
- k. Clawdd i'r dwyrain o Whitehall
- l. Clawdd wrth ffin The Court
- m. Grŵp o sycamorwydd ac onn i'r de o The Court a Rhif 26
- n. Grŵp o goed onn a llwyf i'r dwyrain o Rif 23
- o. Coed i'r dwyrain o Shirburn Close ac i'r de o Bush Farm
- p. Sycamorwydd gyferbyn â Gwesty'r Globe
- q. Celyn wrth flaen Holly Cottage a sycamorwydd aeddfed i'r dwyrain
- r. Coed (onn yn bennaf a'r ddraenen wen aeddfed) tu ôl yr Hibernia
- s. Onn aeddfed i'r gorllewin o Neuadd y Pentref
- t. Coed llwyf ac onn aeddfed wrth gefn Rhif 7
- u. Coed yw, onn, deri, llwyf a sycamorwydd ym Mynwent Eglwys y Santes Fair
- v. Derw i gornel de ddwyreiniol y fynwent
- w. Coed ffawydd, sycamorwydd ac onn ar ochr ogleddol yr heol
- x. Sycamorwydd, onn, pinwydd yng ngardd y Rheithordy
- y. Rhodfa o goed yn Neuadd Angle
- z. Coed ar dir Neuadd Angle

- aa. Gwregys o goed i'r de o ddreif Neuadd Angle
- bb. Gwregys o goed onn, derw a sycamorwydd
- cc. Clawdd a choed ar hyd Point Road
- dd. Coed a chlawdd ar ochr ddwyreiniol yr heol

ALLWEDD I FAP NODWEDDION ARDAL GADWRAETH ANGLE

CYFLE I WELLA ADEILAD/ARDAL

1. Caffi Wavecrest
2. Cysgodfan Bysiau yn Elm Grove
3. Maes Parcio ger yr Hibernia
4. Cysgodfan bysiau gyferbyn â Rhif 19
5. Waliau i'r gogledd o Neuadd Angle
6. Jomiau giât Neuadd Angle
7. Morgloddiau, Dwyrain Angle
8. Bythynnod Bay View
9. Boathouse
10. Y Cei yn Nwyrain Angle

CYFLE I WELLA TIR Y CYHOEDD

1. Postyn a gwifrau yn ardaloedd maes parcio'r traeth/West Pill
2. Postyn a gwifrau i'r gogledd-ddwyrain o'r maes carafannau
3. Postyn a gwifrau gyferbyn â Rhifau 34 a 35
4. Postyn a gwifrau gyferbyn â Rhif 33
5. Postyn a gwifrau tu allan i Rifau 50-51
6. Postyn a gwifrau i'r dwyrain o Whitehall
7. Postyn a gwifrau tu allan i The Court
8. Postyn a gwifrau gyferbyn â Rhif 23
9. Postyn a gwifrau gyferbyn â Rhif 18
10. Postyn a gwifrau i'r gorllewin o'r ysgol
11. Postyn a gwifrau gyferbyn â chyffordd Point Road
12. Problemau gyrru'n rhy gyflym ar draws yr Ardal Gadwraeth