



Parc Cenedlaethol  
Arfordir Penfro  
Pembrokeshire Coast  
National Park

# Parc Cenedlaethol Arfordir Penfro

## Cynllun Corfforaethol ac Adnoddau 2022/23

## Cynnwys

Cyflwyniad.....	3
Y siwrnai i gyflawni ein Hamcanion Llesiant a'n blaenoriaethau lefel uchel .....	3
2022-26 .....	3
Cynlluniau Cyflawni a Fframweithiau Mesur.....	4
Canlyniadau Trawsbynciol .....	5
Parc Cenedlaethol Arfordir Penfro .....	5
Awdurdod Parc Cenedlaethol Arfordir Penfro .....	6
Dibenion y Parc a Chynllun Rheoli'r Parc Cenedlaethol.....	6
Cynllun Datblygu Lleol.....	7
Ein Datganiad Llesiant .....	7
Cyllid .....	11
Y Camau i Gyflawni ein Hamcanion Llesiant.....	12
1. Cadwraeth .....	12
2. Hinsawdd.....	14
3. Cyswllt .....	17
4. Cymunedau .....	20
5. Cynllunio – Polisi a Chyflawni.....	23
6. Meysydd Newid Corfforaethol .....	25
Atodiad 1: Y Cyd-destun Strategol .....	31
Atodiad 2: Diagram yn esbonio ble mae ein Cynllun Corfforaethol ac Adnoddau yn Eistedd .....	35
Atodiad 3: Amcangyfrif Drafft Cryno – Gwariant Gros 2022/23 ar 4 Amcan Llesiant yn erbyn codau CIPFA ar gyfer Awdurdodau Parciau Cenedlaethol.....	36

Os oes angen y ddogfen hon arnoch mewn fformat arall a fydddech gystal â chysylltu â [gwybodaeth@pembrokeshirecoast.org.uk](mailto:gwybodaeth@pembrokeshirecoast.org.uk) / 01646 624800

## Cyflwyniad

Roedd Awdurdod Parc Cenedlaethol Arfordir Penfro (APCAP) wedi cymeradwyo strategaeth lefel uchel newydd ar gyfer yr Awdurdod fis Gorffennaf 2021, gan glustnodi pedwar maes blaenoriaeth ar gyfer y cyfnod 2022-26 a gweledigaeth ddiwygiedig:

Blaenoriaethau	Effaith
Cadwraeth – Hybu bioamrywiaeth ac atal ei ddirywiad	Natur yn llewyrchus
Hinsawdd – Cyrchfan: Sero Net	Rydym yn Awdurdod sy'n anelu at Sero Net a Pharc Cenedlaethol carbon niwtral
Cyswllt – Gwasanaeth lechyd Naturiol	Pobl sydd fwy iach, yn hapusach ac wedi cysylltu â natur a threftadaeth
Cymunedau - Cymunedau byrlymus	Llefydd lle all pobl fyw, gweithio a mwynhau

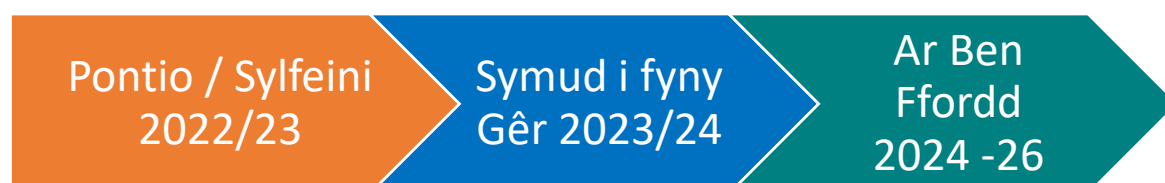
Roedd cymeradwyo'r strategaeth lefel uchel wedi arwain at adolygu Amcanion Llesiant yr Awdurdod i sicrhau bod ein Hamcanion Llesiant a'n blaenoriaethau lefel uchel yn cyd-fynd fel bod y ddau yn cael eu cyflawni yn effeithiol. Mae'r ddogfen hon yn nodi Amcanion a Datganiad Llesiant Corfforaethol APCAP fel sy'n ofynnol o dan Ddeddf Llesiant Cenedlaethau'r Dyfodol (Cymru) 2015, ein camau tuag at gyrraedd yr amcanion hynny, a'r modd y byddwn yn gweithredu'r egwyddorion o ddatblygu cynaliadwy.

### Rydym am i'n Hamcanion Llesiant gyfrannu at ein gweledigaeth newydd o Barc Cenedlaethol lle mae natur, diwylliant a chymunedau yn ffynnu

Mae'r Awdurdod yn cydnabod effaith barhaus pandemig Covid-19 ar y staff, ac mae wedi ymrwmo i barhau i gefnogi'r staff a'u llesiant. Mae'r cymorth sydd ar gael yn cynnwys cymorth parhaus gan reolwyr llinell, gwasanaeth cwnsela Care First, gwasanaeth 'clust i wrando' yr Aelodau, a mynediad i hyfforddiant ar gydnerthedd.

### Y siwrnai i gyflawni ein Hamcanion Llesiant a'n blaenoriaethau lefel uchel 2022-26

Bydd 2022/23 yn gyfnod pontio i APCAP wrth i'r Awdurdod symud i atgyfnerthu ei weithgareddau i gefnogi'r gwaith o gyflawni ei Amcanion Llesiant newydd a'i flaenoriaethau lefel uchel. O ganlyniad, nod y Cynllun Corfforaethol ac Adnoddau ar gyfer 2022/23 yw cefnogi'r cyfnod pontio hwn tra hefyd yn sicrhau bod yr Awdurdod yn parhau i weithredu'n effeithiol ac yn bodloni'r rhwymedigaethau statudol parhaus.



Bydd fframwaith mesur perfformiad y cyfnod pontio yn cymryd i ystyriaeth y gweithgareddau a glustnodwyd o dan y camau i gyflawni ein Hamcanion Llesiant yn y Cynllun Corfforaethol ac Adnoddau, ac yn cael ei roi yn ei le yn 2022/23. Mae hyn i helpu'r broses pontio, a bydd y perfformiad yn cael ei fonitro drwy'r system Adrodd ar Berfformiad yr Awdurdod ac adroddiadau i'r pwyllgorau perthnasol. Bydd y fframwaith hwn yn blaenoriaethu'r mesurau a'r gweithgareddau yn seiliedig ar y canlynol:

B1	Risg uchel i'r Awdurdod os na chaiff ei gyflawni neu ei symud ymlaen yn 2022/23 / Risgiau ehangach yn ymwneud â chydymffurfio, ymrwymadau ariannu a risgiau i enw da.
B2	Risg gymedrol i'r Awdurdod os na chaiff ei gyflawni neu ei symud ymlaen yn 2022/23 / Yn debygol o gael ei symud ymlaen a'i ddatblygu ymhellach drwy gynlluniau cyflawni.
B3	Risg is i'r Awdurdod os na chaiff ei gyflawni neu ei symud ymlaen yn 2022/23 / Yn debygol o gael ei symud ymlaen a'i ddatblygu ymhellach drwy gynlluniau cyflawni.
C	Cydweithio/Gweithgaredd Partneriaeth Strategol.

### Cynlluniau Cyflawni a Fframweithiau Mesur

Er mwyn cefnogi bod yr Amcanion Llesiant a'r blaenoriaethau corfforaethol yn cael eu cyflawni'n effeithiol, bydd APCAP yn creu nifer o Gynlluniau Cyflawni yn 2022/23. Bydd fframweithiau mesur yn cael eu rhoi yn eu lle ar gyfer pob cynllun cyflawni, gan ymgorffori unrhyw ddangosyddion penodol i Lywodraeth Cymru. Bydd hyn yn helpu APCAP i fonitro ac i ddangos effaith ein mesurau ymyrryd, ac yn sicrhau bod yr hyn a gyflawnir gennym yn cael ei ymgorffori yn y targedau cenedlaethol sy'n ymwneud â datgarboneiddio a bioamrywiaeth. Bydd y Cynlluniau Cyflawni a'r fframweithiau mesur cysylltiedig yn sail i'r cynlluniau corfforaethol ac adnoddau yn y dyfodol o 2023/24 ymlaen.

Bydd pob cynllun yn cael ei gyd-gynhyrchu gyda staff yr Awdurdod a'r partneriaid perthnasol fydd yn rhan o gyflawni'r cynllun. Datblygir y cynlluniau hyn i gymryd i ystyriaeth y modd y maent yn cydberthyn â'r cynlluniau cyflawni eraill sy'n cael eu creu. Er enghraifft, bydd angen i bob cynllun ystyried sut y bydd y gweithgaredd ynddynt yn effeithio ar ddatgarboneiddio, er ei fod yn gynllun cyflawni a ddatblygwyd yn benodol i ganolbwyntio ar ddatgarboneiddio. Y cynlluniau cyflawni arfaethedig i'w datblygu yn 2022/23 yw:

- Adfer byd natur
- Datgarboneiddio, bydd y cynllun hwn yn cymryd i ystyriaeth yr allbynnau o'r prosiectau llinell sylfaen a'r opsiynau sy'n cael eu cynnal ar hyn o bryd ar yr Awdurdod a'r Parc.
- Addasu i'r newid hinsawdd
- Mynediad i'r Parc Cenedlaethol (canolbwyntio ar grwpiau nad ydynt yn gallu/nad ydynt yn cael mynediad i'r Parc Cenedlaethol)
- Dysgu am y Parc Cenedlaethol

- Cefnogi'r economi ymwelwyr drwy dwristiaeth adfywiol
- Ymgysylltu a chefnogi bywyd Sir Benfro
- Cynllun adnoddau i ehangu ein cyllid
- Trawsnewid digidol
- Cynllun galluogi (cymorth amlinellol gan y Gwasanaethau Cefnogi / Galluogi)
- Cyfathrebu

## Canlyniadau Trawsbynciol

Mae APCAP wedi ystyried sut y gallwn gyflawni ein Hamcanion Llesiant mewn modd all gael effaith gadarnhaol ar ganlyniadau trawsbynciol. Rydym am fabwysiadu ymagwedd integredig er mwyn sicrhau bod APCAP yn bodloni ystod o ddyletswyddau sector cyhoeddus. Mae hyn er mwyn sicrhau bod yr Egwyddorion Datblygu Cynaliadwy – y 5 Ffordd o Weithio, Dyletswydd Cydraddoldeb y Sector Cyhoeddus, y Ddyletswydd Economaidd-gymdeithasol, Dyletswydd Bioamrywiaeth Adran 6, a Safonau'r Gymraeg, wedi gwreiddio yn ein ffyrdd o weithio. O dan bob amcan rydym wedi clustnodi'r gweithgaredd fydd yn cefnogi'r gwaith o gyflawni'r canlyniadau trawsbynciol hyn:

- Egwyddorion Datblygu Cynaliadwy – y 5 Ffordd o Weithio [[Hirdymor/ Atal/ Cydweithio/ Integreiddio/ Cynnwys](#)]
- Lleihau tloedi plant [[Tloedi Plant](#)]
- Sicrhau cydraddoldeb a chymryd y ddyletswydd economaidd-gymdeithasol i ystyriaeth [[Dyletswydd Cydraddoldeb/Economaidd-gymdeithasol](#)]
- Hyrwyddo'r Gymraeg i gyrraedd miliwn o siaradwyr Cymraeg [[Yr Iaith Gymraeg](#)]
- Awdurdod sy'n ymgysylltu'n effeithiol â chymunedau a rhanddeiliaid [[Ymgysylltu](#)]
- Mae'r ddyletswydd bioamrywiaeth Adran 6 a'r egwyddorion rheoli adnoddau naturiol yn gynaliadwy wedi'u gwreiddio ac yn cael effaith gadarnhaol ar draws gweithgaredd beunyddiol o ddydd i ddydd yr Awdurdod [[Dyletswydd Bioamrywiaeth / Rheoli Adnoddau Naturiol yn Gynaliadwy](#)]
- Awdurdod effeithiol sy'n cefnogi ac yn datblygu'r staff a'r gwirfoddolwyr [[Awdurdod Effeithiol/ Staff a Gwirfoddolwyr](#)]

## Parc Cenedlaethol Arfordir Penfro

Cafodd Parc Cenedlaethol Arfordir Penfro ei ddynodi ym 1952 dan Ddeddf Parciau Cenedlaethol a Mynediad i Gefn Gwlad 1949. Mae'r Parc Cenedlaethol yn gorchuddio ardal ag arwynebedd o 612km<sup>2</sup>, gydag oddeutu 23,000 o bobl yn byw mewn rhyw 50 ardal cyngor cymuned. Mae'r rhan fwyaf o'r Parc Cenedlaethol mewn perchnogaeth breifat gyda'r Awdurdod yn berchen ar 1% yn unig.

"Nodweddion arbennig" y Parc Cenedlaethol Arfordir Penfro yw:

Hygyrchedd	Ysblander arfordirol
Daeareg amrywiol	Amrywiaeth y dirwedd
Treftadaeth ddiwyllianno	Ynysoedd
Amgylchedd hanesyddol cyfoethog	Lle i anadlu
Cyfoeth cynefinoedd a bioamrywiaeth	Natur anghysbell, llonyddwch a gwylltineb
Cymeriad unigryw aneddiadau	Amrywiaeth y profiadau a'r cyfuniad o nodweddion unigol

### Awdurdod Parc Cenedlaethol Arfordir Penfro

Cafodd Awdurdod Parc Cenedlaethol Arfordir Penfro ei greu fel awdurdod lleol dibenion arbennig annibynnol dan Ddeddf yr Amgylchedd 1995 (y Ddeddf). Mae'r Awdurdod yn cynnwys 18 o Aelodau, 12 ohonynt wedi'u henwebu gan Gyngor Sir Penfro a chwe wedi'u penodi gan Lywodraeth Cymru.

### Dibenion y Parc a Chynllun Rheoli'r Parc Cenedlaethol

Mae Deddf yr Amgylchedd 1995 yn nodi mai Dibenion Awdurdod Parc Cenedlaethol yw

- ❖ **Gwarchod a gwella harddwch naturiol, bywyd gwyllt a threftadaeth ddiwylliannol ardal y parc**
- ❖ **To promote opportunities for the understanding and enjoyment of the special qualities of the area by the public. Hyrwyddo cyfleoedd i'r cyhoedd ddeall a mwynhau rhinweddau arbennig yr ardal.**

Hefyd mae'r Ddeddf yn datgan bod gan yr Awdurdod ddyletswydd wrth arddel y dibenion uchod, i geisio meithrin lles cymdeithasol ac economaidd y cymunedau lleol.

Bob pum mlynedd, mae'n ofynnol i'r Awdurdod gynhyrchu Cynllun Rheoli'r Parc Cenedlaethol sy'n nodi sut y dymunai weld y Parc Cenedlaethol yn cael ei reoli, nid yn unig gan yr Awdurdod ei hun, ond gan yr asiantaethau a sefydliadau eraill y gallai eu gweithgareddau effeithio ar y Parc.

Cafodd [Cynllun Rheoli'r Parc Cenedlaethol 2020-2024](#) ei gymeradwyo fis Rhagfyr 2019. Mae Cynllun Rheoli'r Parc Cenedlaethol yn cymryd Deddf Llesiant Cenedlaethau'r Dyfodol (Cymru) 2015 i ystyriaeth, y naw egwyddor o reoli adnoddau naturiol yn gynaliadwy yn Neddf yr Amgylchedd (Cymru) 2016, a'r Adroddiad ar Sefyllfa Adnoddau Naturiol.

Bydd y Cynllun Rheoli yn cyflawni dibenion y Parc Cenedlaethol trwy weithredu mewn partneriaeth ar draws pum thema.

Ased genedlaethol - Tirwedd ar gyfer bywyd a bywoliaeth

Tirweddau ar gyfer pawb - Llesiant, mwynhad a darganfod

Parc gwydn - Diogelu ac adfer bioamrywiaeth

Lle o ddiwylliant - Dathlu treftadaeth

Cyfrifoldeb byd-eang - Rheoli adnoddau naturiol yn gynaliadwy

## Cynllun Datblygu Lleol

Yr Awdurdod yw'r awdurdod cynllunio statudol ar gyfer ardal y Parc Cenedlaethol ac mae'n gyfrifol am baratoi'r Cynllun Datblygu Lleol. Cymeradwywyd [Cynllun Datblygu Lleol 2](#) yr Awdurdod ym mis Medi 2020, a chaiff ei fonitro drwy ei Adroddiad Monitro Blynyddol.

Bydd yr Awdurdod yn parhau i ymgysylltu â'r prosesau cynllunio rhanbarthol, gan gynnwys Cyd-bwyllgor Corfforaethol De-orllewin Cymru a'r Cynlluniau Datblygu Strategol.

Fis Chwefror 2021 cymeradwyodd yr Aelodau i'r Awdurdod lofnodi'r [Siarter Creu Lleoedd](#). Wrth lofnodi'r Siarter Creu Lleoedd mae'r Awdurdod yn cytuno i gefnogi creu lleoedd ym mhob maes perthnasol wrth weithio a hyrwyddo'r chwe egwyddor creu lleoedd o ran cynllunio, dylunio a rheoli lleoedd newydd a lleoedd sydd eisoes yn bodoli.

## Ein Datganiad Llesiant

Mae APCAP wedi ystyried, wrth bennu ei Amcanion Llesiant newydd, sut y bydd yr amcanion hynny yn gwneud y mwyaf o gyfraniad yr Awdurdod at gyflawni'r nodau Llesiant yn Neddf Llesiant Cenedlaethau'r Dyfodol (Cymru).

<b>Amcan Llesiant Cadwraeth – Cyflawni adferiad byd natur a chysylltedd ar raddfa, fel bod natur yn ffynnu yn y Parc, gan gyfrannu at warchod 30% o'n tiroedd a'n moroedd ar gyfer byd natur erbyn 2030.</b>	<b>Cymru Lewyrchus:</b> Byddwn yn cyfrannu at reoli adnoddau naturiol yn gynaliadwy, yn cefnogi ffermwyr a thirfeddianwyr i gymryd camau cadarnhaol dros fyd natur, ac yn cefnogi datblygu sgiliau a chyfleoedd cyflogaeth sy'n gysylltiedig ag Adfer Byd Natur.
	<b>Cymru Gydnerth:</b> Byddwn yn cyfrannu at wella iechyd ecosystemau Cymru drwy fynd i'r afael â cholli bioamrywiaeth a gwella cydnerthedd a chysylltedd ecolegol yn y Parc.
	<b>Cymru Iachach:</b> Byddwn yn helpu i warchod mannau gwyrdd a glas yn y Parc sy'n adnodd pwysig o ran iechyd a lles.
	<b>Cymru o Gymunedau Cydlynus a Chymru sy'n fwy Cyfartal:</b> Byddwn yn helpu cymunedau ac ystod eang o bobl i weithredu dros fyd natur.
	<b>Cymru â Diwylliant Bywiog lle mae'r Gymraeg yn Ffynnu:</b> Byddwn yn defnyddio cyfleoedd diwylliannol a dehongli yn y Parc i godi ymwybyddiaeth o adfer byd natur.

	<p><b>Cymru sy'n Gyfrifol ar Lefel Fyd-eang:</b> Byddwn yn dilyn amrywiaeth o weithgareddau sy'n ymateb i'r broblem o golli bioamrywiaeth yn fyd-eang tra hefyd yn cefnogi'r her fyd-eang o ymateb i'r argyfwng newid hinsawdd. Byddwn yn cyfrannu at yr ymrwymadau byd-eang ehangach o ddiogelu 30% o'n tiroedd a'n moroedd ar gyfer byd natur erbyn 2030.</p>
<p>Amcan Llesiant Hinsawdd - Cyflawni Awdurdod carbon niwtral erbyn 2030 a chefnogi'r Parc i gyflawni niwtraliaeth carbon ac addasu i effaith Newid Hinsawdd.</p>	<p><b>Cymru Lewyrchus:</b> Byddwn yn cyfrannu at greu cymdeithas arloesol, gynhyrchiol a charbon isel.</p>
	<p><b>Cymru Gydnerth:</b> Byddwn yn cefnogi ystod o weithgareddau defnydd tir sy'n ymateb i'r argyfwng newid hinsawdd a hefyd yn gwella bioamrywiaeth ac yn cryfhau ecosystemau yn y Parc.</p>
	<p><b>Cymru Iachach:</b> Byddwn yn helpu i leihau llygredd ac yn hyrwyddo cyfleoedd teithio llesol ac yn gweithio ar y cyd ag eraill i ddarparu opsiynau trafnidiaeth mwy cynaliadwy i ymwelwyr.</p>
	<p><b>Cymru o Gymunedau Cydlynus a Chymru sy'n fwy Cyfartal:</b> Byddwn yn helpu cymunedau ac ystod eang o bobl i gymryd camau yn ymwneud â datgarboneiddio. Wrth gyflawni'r amcan hwn byddwn yn ystyried yr angen i gyrrff cyhoeddus glustnodi a lliniaru effeithiau newid yn yr hinsawdd ar gydraddoldeb a sicrhau nad yw'r ymyriadau a ddatblygir yn ehangu anghydraddoldeb. Gan weithio ar y cyd â phartneriaid byddwn yn cefnogi cymunedau i roi ystyriaethau addasu i'r hinsawdd ar waith.</p>
	<p><b>Cymru â Diwylliant Bywiog lle mae'r Gymraeg yn Ffynnu:</b> Byddwn yn defnyddio cyfleoedd diwylliannol yn y Parc i ymgysylltu â phobl am yr agenda datgarboneiddio..</p>
	<p><b>Cymru sy'n Gyfrifol ar Lefel Fyd-eang:</b> Byddwn yn cyfrannu at fynd i'r afael â her fyd-eang yr argyfwng newid hinsawdd.</p>
<p>Amcan Llesiant Cysylltiad - Creu Parc sy'n wasanaeth iechyd naturiol sy'n cefnogi pobl i fod yn fwy iach, yn fwy hapus ac yn fwy cysylltiedig â'r dirwedd, natur a threftadaeth.</p>	<p><b>Cymru Lewyrchus:</b> Byddwn yn helpu i fynd i'r afael â rhwystrau, gan gynnwys y rhwystrau economaidd-gymdeithasol all atal pobl rhag gallu cysylltu ac ymgysylltu â'r dirwedd, natur a threftadaeth.</p>
	<p><b>Cymru Gydnerth:</b> Byddwn yn helpu i gysylltu ystod eang o bobl â mannau gwyrdd a glas a chynyddu ymwybyddiaeth o bwysigrwydd gofalu am yr ecosystemau. Drwy ddefnyddio'r Parc Cenedlaethol fel gwasanaeth iechyd naturiol bydd yr Amcan hwn yn cefnogi'r agenda atal o ran iechyd y cyhoedd a phresgripsiynu cymdeithasol ehangach.</p>
	<p><b>Cymru Iachach:</b> Byddwn yn cyfrannu at wella lles corfforol a meddyliol pobl drwy helpu ystod eang o bobl i gael mynediad i'r awyr agored ac i gyfleoedd treftadaeth ac i gysylltu â hwy mewn modd cynaliadwy. Byddwn yn ceisio cefnogi'r agenda atal ymhellach ac ystyried</p>



	<p>penderfynyddion iechyd ehangach wrth gyflawni'r Amcan hwn.</p> <p><b>Cymru sy'n Fwy Cyfartal:</b> Byddwn yn chwalu'r rhwystrau sy'n atal rhai pobl rhag gallu cyrchu a chysylltu ag ystod o gyfleoedd yn y Parc a'r buddion llesiant cysylltiedig. Byddwn yn ystyried sut y gall ein gweithgareddau helpu i fynd i'r afael ag anghydraddoldebau iechyd yng Nghymru ac ymateb iddynt.</p> <p><b>Cymru o Gymunedau Cydlynus:</b> Byddwn yn cefnogi gweithgareddau sy'n rhoi cyfleoedd i bobl ddod at ei gilydd yn y Parc. Helpu i leihau arwahanrwydd cymdeithasol, tra hefyd yn rhoi cyfleoedd i bobl gymryd rhan mewn gofalu a dysgu mwy am fyd natur a threftadaeth yn y Parc</p> <p><b>Cymru â Diwylliant Bywiog lle mae'r Gymraeg yn Ffynnu:</b> Byddwn yn helpu i warchod asedau treftadaeth yn y Parc. Byddwn yn rhoi cyfleoedd i bobl gysylltu â threftadaeth, diwylliant, gweithgareddau Cymraeg a chyfleoedd hamdden a chael buddion llesiant ohonynt.</p> <p><b>Cymru sy'n Gyfrifol ar Lefel Fyd-eang:</b> Byddwn yn cefnogi pobl i gysylltu â'r byd natur a threftadaeth a gweithredu arnynt. Cefnogi pobl i ddod yn ddinasyddion byd-eang sy'n gallu cymryd camau cadarnhaol i helpu llesiant byd-eang.</p>
<p><b>Amcan Llesiant Cymunedau - Creu cymunedau bywiog, cynaliadwy a llewyrchus yn y Parc lle gall pobl fyw, gweithio a mwynhau</b></p>	<p><b>Cymru Lewyrchus a Chymru Gydnerth:</b> Byddwn yn cefnogi twristiaeth adfywiol a chynaliadwy a rheoli hamdden yn y Parc. Bydd hyn yn helpu i liniaru effeithiau negyddol posibl ar fioamrywiaeth a chynefinoedd yn y Parc ac yn cefnogi'r agenda datgarboneiddio, gan helpu i sicrhau y gall pobl barhau i brofi rhinweddau arbennig y Parc yn y tymor hir. Byddwn yn ceisio helpu i wella mynediad i gyflogaeth a gwasanaethau drwy archwilio gyda phartneriaid sut i wella'r opsiynau trafnidiaeth gynaliadwy yn y Parc.</p> <p><b>Cymru Iachach:</b> Byddwn yn rhoi cyfleoedd i bobl ddod at ei gilydd yn y Parc, gan helpu i chwalu arwahanrwydd cymdeithasol.</p> <p><b>Cymru o Gymunedau Cydlynus a Chymru sy'n fwy Cyfartal:</b> Ein nod fydd darparu gwasanaeth cynllunio a gorfodi effeithiol sy'n gwreiddio egwyddorion Creu Lleoedd ac sy'n cefnogi cymunedau yn y Parc i fod yn ddeniadol, yn hyfyw, yn ddiogel ac sydd â chysylltiadau da. Drwy ein swyddogaeth gynllunio byddwn yn ceisio cefnogi darparu tai fforddiadwy yn y Parc. Gall costau tai effeithio ar feysydd megis tlodi plant yn ardal y Parc. Byddwn yn gweithio'n agosach gyda chymunedau'r Parc Cenedlaethol i ddeall a chefnogi blaenoriaethau lleol yn well.</p>

	<b>Cymru â Diwylliant Bywiog lle mae'r Gymraeg yn Ffynnu:</b> Byddwn yn cyfrannu ac yn gweithio ar y cyd â rhanddeiliaid a chymunedau eraill yn y Parc i wella cyfleoedd diwylliannol, Cymraeg a threftadaeth i bobl eu mwynhau yn y Parc.
--	--

Rydym wedi nodi yn Atodiad 1 y modd y mae'r Amcanion Llesiant wedi'u pennu yn unol â'r egwyddor datblygu cynaliadwy a'r cyd-destun strategol ehangach y maent yn ei gefnogi, gan gynnwys cyflawni blaenoriaethau llythyr cylch gwaith Llywodraeth Cymru. Mae'r Atodiad hefyd yn rhoi mewnwelediad i'r heriau a'r cyfleoedd posibl o ran cyflawni yn erbyn yr amcanion hyn. Mae Atodiad 2 yn rhoi diagram sy'n egluro'r berthynas rhwng y Cynllun Corfforaethol ac Adnoddau â'r dogfennau strategol eraill.

Roedd yr Awdurdod wedi cynnal arolygon ar-lein o farn y staff, yr Aelodau a'r cyhoedd ehangach wrth ddatblygu ei strategaeth lefel uchel. Roedd y cyfleoedd i ymgysylltu yn bersonol yn gyfyngedig oherwydd effaith y pandemig Covid-19. Mae cyfleoedd pellach wedi'u rhoi i'r staff, i'r Aelodau ac i'r cyhoedd ymgysylltu â'r adolygiad o Amcanion Llesiant yr Awdurdod a'r gwaith o ddatblygu'r Cynllun Corfforaethol ac Adnoddau. Gan gynnwys cyfarfodydd ymgysylltu â'r staff o bob rhan o'r Awdurdod a sesiwn gyda'r Uwch Reolwyr.

## Cyllid

Mae gwariant refeniw net yr Awdurdod ar gyfer 2022/23 yn cael ei bennu gan Lywodraeth Cymru, drwy ddyrannu Grant y Parciau Cenedlaethol blynyddol a'r ardoll ar £4,333,000. Mae'r incwm a gynhrychir gan yr Awdurdod o rhyw £2,011,000 yn dod o ffioedd cynllunio, taliadau mynediad, gwerthu nwyddau, taliadau meysydd parcio, grantiau ac ati. Fel y profwyd yn 2021/22, disgwylir y bydd gweithgareddau cynhyrchu incwm yr Awdurdod yn parhau i adennill o effaith Covid-19 yn ystod 2022/23. Mae dadansoddiad manylach o'r gyllideb yn erbyn codau CIPFA ar gyfer Awdurdodau Parciau Cenedlaethol wedi'i gynnwys yn Atodiad 3.

### Rhagolygon Cyllideb 2022/23

Incwm	
	£000's
Grant Llywodraeth Cymru	3,250
Ardoll Awdurdod Lleol	1,083
Incwm a gynhrychir gan yr Awdurdod	2,006
Trosglwyddiad o Gronfeydd	777
Llog Banc	5
<b>Cyfanswm</b>	<b>7,121</b>

Gwariant		
Amcan Llesiant APCAP	Adnoddau (£000's)	%
Cadwraeth – Cyflawni adferiad byd natur a chysylltedd ar raddfa, fel bod natur yn ffynnu yn y Parc, gan gyfrannu at warchod 30% o'n tiroedd a'n moroedd ar gyfer byd natur erbyn 2030.	1,654	23.2
Hinsawdd - Cyflawni Awdurdod carbon niwtral erbyn 2030 a chefnogi'r Parc i gyflawni niwtraliaeth carbon ac addasu i effaith Newid Hinsawdd.	1,145	16.1
Cysylltiad - Creu Parc sy'n wasanaeth iechyd naturiol sy'n cefnogi pobl i fod yn fwy iach, yn fwy hapus ac yn fwy cysylltiedig â'r dirwedd, natur a threftadaeth.	2,147	30.1
Cymunedau - Creu cymunedau bywiog, cynaliadwy a llewyrchus yn y Parc lle gall pobl fyw, gweithio a mwynhau	2,175	30.6
<b>Cyfanswm</b>	<b>7,121</b>	<b>100%</b>

## Y Camau i Gyflawni ein Hamcanion Llesiant

### 1. Cadwraeth

#### Blaenoriaeth Gorfforaethol: Hybu bioamrywiaeth ac atal ei ddirywiad Effaith: Natur yn llewyrchus

---

*“Nid yw’n rhy hwyr i ddod yn Bositif i Natur erbyn 2030 yn y DU, cyn belled â’n bod yn gweithredu nawr”*  
JNCC, Positif i Natur 2030

---

**Amcan Llesiant Cadwraeth – Cyflawni adferiad byd natur a chysylltedd ar raddfa, fel bod natur yn ffynnu yn y Parc, gan gyfrannu at warchod 30% o’n tiroedd a’n moroedd ar gyfer byd natur erbyn 2030.**

#### Canlyniadau

- Hyrwyddo a chyflawni adfer byd natur ar dir ac yn yr amgylchedd morol gan gefnogi diogelu 30% o’n tiroedd a’n moroedd ar gyfer byd natur erbyn 2030.
- Llwyddo i gael amodau ffafriol ar safleoedd o werth uchel i natur.
- Cynnydd yn y tir a reolir ar gyfer adfer natur yn y Parc (a gyflawnir drwy ddylanwadu a gweithio gydag eraill a rheoli ein hystâd ein hunain).
- Cynnydd mewn cysylltedd ecolegol.
- Cefnogir ystod eang o bobl i gymryd rhan mewn gweithredu dros natur.
- Mae rheoli dynodiadau morol wedi gwella drwy weithio gyda phartneriaid, yn genedlaethol ac yn lleol.

#### Cyfrannu at nodau ehangach a dangosyddion cenedlaethol

- Ymrwymiad '30erbyn30' i ddiogelu 30% o'n tiroedd a'n moroedd ar gyfer byd natur erbyn 2030.
- Dangosyddion Cenedlaethol i Gymru:
  - Ardaloedd o ecosystemau iach yng Nghymru
  - Statws amrywiaeth Fiolegol yng Nghymru
  - Y ganran o'r cyrff dŵr wyneb, a'r cyrff dŵr daear, sy'n cyrraedd statws da neu uchel ar y cyfan
- Dangosyddion Llywodraeth Cymru ar gyfer yr Awdurdodau Parciau Cenedlaethol ar adfer natur (l'w cytuno).

#### Beth fyddwn yn ei wneud

- Gweithredu ar raddfa fawr i wella cysylltedd, cyflwr, graddfa/maint ac amrywiaeth yr ecosystemau yn y Parc, a chynnal a gwella rhwydweithiau ecolegol cydnerth [*Llythyr Cylch Gwaith*]. Byddwn yn gwneud hyn drwy gynnal ymyriadau sy'n seiliedig ar natur yn ardal y Parc ac ehangu eu maint a'u cyrhaeddiad gan ganolbwyntio ar ble gall yr ymyriadau hyn gael yr effaith

fwyaf. Cynhelir ymyriadau ar ein hystâd ein hunain a thrwy barhau i gynghori a chydweithio â thirfeddianwyr, ffermwyr a rhanddeiliaid eraill, i reoli eu tir i gynorthwyo adfer byd natur. Byddwn yn ceisio ymestyn cyrhaeddiad ein hymgysylltiad i'r tirfeddianwyr a'r ffermwyr hynny yn y Parc lle'r ydym wedi cael cyswllt mwy cyfyngedig neu ddim cyswllt o gwbl yn flaenorol. [[Hirdymor/ Atal/ Cydweithio](#) / [Ymgysylltu](#) / [Dyletswydd Bioamrywiaeth](#) / [Rheoli Adnoddau Naturiol yn Gynaliadwy](#)]

- Parhau i helpu i lunio dyfodol y Cynllun Ffermio Cynaliadwy a buddsoddi amser i sicrhau bod ein dull o weithio gyda thirfeddianwyr a ffermwyr i reoli tir ar gyfer natur yn cyd-fynd â'r system newydd. Helpu i gefnogi'r economi wledig a chyflawni canlyniadau amgylcheddol a chymdeithasol ehangach [[Llythyr Cylch Gwaith](#)]. [[Hirdymor/ Cydweithio](#) / [Yr Iaith Gymraeg](#) / [Ymgysylltu](#) / [Dyletswydd Bioamrywiaeth](#) / [Rheoli Adnoddau Naturiol yn Gynaliadwy](#) / [Staff a Gwirfoddolwyr](#)]
- Datblygu a chyflawni rhaglenni adfer ac amddiffyn sydd wedi'u targedu ac sy'n cefnogi camau rheoli ymarferol ar gyfer rhywogaethau a chynefinoedd penodol ac sy'n sicrhau bod amodau ffafriol yn cael eu cyflawni ar safleoedd o werth natur uchel. [[Atal/ Cydweithio](#) / [Dyletswydd Bioamrywiaeth](#) / [Rheoli Adnoddau Naturiol yn Gynaliadwy](#)]
- Rhoi ymyriadau yn eu lle i ymateb i rywogaethau ymledol ac effaith clefydau ar fioamrywiaeth a chynefinoedd yn y Parc. [[Hirdymor/ Atal/ Cydweithio](#) / [Ymgysylltu](#) / [Dyletswydd Bioamrywiaeth](#) / [Rheoli Adnoddau Naturiol yn Gynaliadwy](#)]
- Parhau i gefnogi a chymryd rhan mewn partneriaethau natur a morol strategol gan helpu eu gweithgareddau i gyfrannu at yr ymrwymiad 30erbyn30. Bydd hyn yn cynnwys cefnogi rheoli tir comin a phori yn effeithiol yn y Parc Cenedlaethol, rheoli tanau gwyllt, rheoli maetholion, cyflawni Cynllun Gweithredu Adfer Natur Sir Benfro a chefnogi gweithgareddau Grwpiau Awdurdodau Perthnasol o ran yr ardaloedd cadwraeth arbennig a'r amgylchedd morol. [[Cydweithio](#) / [Integreiddio](#) / [Ymgysylltu](#) / [Dyletswydd Bioamrywiaeth](#) / [Rheoli Adnoddau Naturiol yn Gynaliadwy](#)]
- Rheoli'r Rhwydwaith Llwybr yr Arfordir a Hawliau Tramwy Mewndirol i gefnogi bioamrywiaeth, gan wneud y mwyaf o'r cyfleoedd iddynt ddod yn goridorau bywyd gwyllt a phryfed peillio, a chefnogi cysylltedd yn y Parc. [[Integreiddio](#) / [Dyletswydd Bioamrywiaeth](#) / [Staff a Gwirfoddolwyr](#)]
- Cyflwyno cyfleoedd i wirfoddoli yn y maes cadwraeth ymarferol a gweithredu cymdeithasol. Sicrhau bod gweithgareddau ymarferol yn cael eu blaenoriaethu i'r rhai all gael yr effaith fwyaf ar ein canlyniadau o dan yr amcan hwn. Byddwn yn ceisio cefnogi ystod eang o bobl i gymryd rhan yn y cyfleoedd hyn, gan gynnwys y rhai hynny nad ydynt yn cael eu cynrychioli'n ddigonol ar hyn o bryd neu'r rhai sy'n wynebu rhwystrau rhag gweithredu dros fyd natur [[Llythyr Cylch Gwaith](#)]. [[Cydweithio/ Cynnwys](#) / [Dyletswydd Cydraddoldeb/ Economaidd-gymdeithasol](#) / [Yr Iaith Gymraeg](#) / [Ymgysylltu](#) / [Dyletswydd Bioamrywiaeth](#) / [Staff a Gwirfoddolwyr](#)]
- Cynnal a chefnogi eraill i gymryd rhan mewn arolygu a monitro natur. Sicrhau bod gennym sylfaen dystiolaeth ddigonol i benderfynu bod ein hymyriadau a'n gweithgareddau yn gwneud gwahaniaeth, ac i glustnodi unrhyw heriau neu

risgiau newydd i fioamrywiaeth yn y Parc. [[Hirdymor/ Atal/ Cydweithio/ Cynnwys / Ymgysylltu / Dyletswydd Bioamrywiaeth / Rheoli Adnoddau Naturiol yn Gynaliadwy / Staff a Gwirfoddolwyr](#)]

- Cyflwyno rhaglen ddysgu ac allgymorth sy'n cefnogi plant, pobl ifanc ac eraill i archwilio, gwerthfawrogi a diogelu natur a bioamrywiaeth yn y Parc. [[Hirdymor/ Cynnwys / Tlodi Plant / Dyletswydd Cydraddoldeb/ Economaidd-gymdeithasol](#)] / [Yr Iaith Gymraeg](#) / [Ymgysylltu](#) / [Dyletswydd Bioamrywiaeth](#)]
- Cefnogi datblygu sgiliau a chyfleoedd cyflogaeth sy'n gysylltiedig ag Adfer Byd Natur yn y Parc [[Llythyr Cylch Gwaith](#)]. [[Hirdymor / Tlodi Plant / Dyletswydd Cydraddoldeb/ Economaidd-gymdeithasol / Yr Iaith Gymraeg / Dyletswydd Bioamrywiaeth / Staff a Gwirfoddolwyr](#)]
- Gweithio gyda chymunedau i archwilio a chefnogi cyfleoedd adfer natur ar lefel gymunedol yn y Parc, gan glustnodi sut y gall y dulliau hyn helpu i gryfhau coridorau bywyd gwyllt a chysylltedd yn y Parc. [[Cydweithio/ Cynnwys / Ymgysylltu](#)]
- Sicrhau bod y ddyletswydd bioamrywiaeth adran 6 a rheoli adnoddau naturiol yn gynaliadwy wedi'u hymgorffori ym mhopeth a wnawn. [[Integreiddio / Dyletswydd Bioamrywiaeth / Rheoli Adnoddau Naturiol yn Gynaliadwy / Awdurdod Effeithiol](#)]

## 2. Hinsawdd

**Blaenoriaeth Gorfforaethol: Cyrchfan: Sero Net**  
**Effaith: Rydym yn Awdurdod sy'n anelu at Sero Net a Pharc Cenedlaethol carbon niwtral**

---

*“Erbyn 2030, bydd dewis di-garbon yn rhywbeth arferol, wedi'i wreiddio'n ddiwylliannol ac yn hunanreoleiddiol ar draws y sector cyhoeddus yng Nghymru”*  
*Llywodraeth Cymru, Statws Carbon Sero Net erbyn 2030*

---

**Amcan Llesiant Hinsawdd - Cyflawni Awdurdod carbon niwtral erbyn 2030 a chefnogi'r Parc i gyflawni niwtraliaeth carbon ac addasu i effaith Newid Hinsawdd.**

### Canlyniadau

- APCAP i fod yn Awdurdod carbon niwtral erbyn 2030.
- Mae APCAP wedi cefnogi'r Parc ar ei lwybr i ddod yn garbon niwtral mor agos â phosibl i 2040.
- Mae'r Parc Cenedlaethol yn fwy cydnerth i effeithiau newid yn yr hinsawdd drwy weithio gyda phartneriaid a chefnogi gwaith a arweinir gan y Bwrdd Gwasanaethau Cyhoeddus
- Mae'r gweithgareddau o ymgysylltu â'r staff a'r cyhoedd yn ehangach wedi arwain at newid ymddygiad.

## Cyfrannu at nodau ehangach a dangosyddion cenedlaethol

- Sector cyhoeddus Cymru i gyrraedd sero net o allyriadau nwyon tŷ gwydr erbyn 2030
- 45% o deithiau yng Nghymru yn cael eu gwneud drwy ddulliau teithio cynaliadwy erbyn 2040
- Cerrig Milltir Cenedlaethol Cymru:
  - Bydd Cymru yn cyflawni allyriadau nwyon tŷ gwydr sero-net erbyn 2050
  - Dim ond ei chyfran deg o adnoddau'r byd y bydd Cymru'n ei defnyddio erbyn 2050
- Dangosyddion Llywodraeth Cymru ar gyfer yr Awdurdodau Parciau Cenedlaethol ar Ddatgarboneiddio (l'w cytuno)

## Beth fyddwn yn ei wneud

- Sicrhau bod lleihau carbon yn rhan annatod o holl benderfyniadau'r Awdurdod, ar draws pob lefel o'r sefydliad. Diweddarar templedi gwneud penderfyniadau perthnasol, cynlluniau a thempledi busnes a phrosiectau, polisiau a gweithdrefnau i gefnogi hyn. [[Hirdymor/ Atal/ Cydweithio/ Integreiddio](#) / [Rheoli Adnoddau Naturiol yn Gynaliadwy](#) / [Awdurdod Effeithiol](#)]
- Monitro ein hallyriadau gweithredol a'n hallyriadau cadwyn gyflenwi drwy fethodoleg adrodd sero net Llywodraeth Cymru, a chlustnodi cyfleoedd i wella ein harferion a chofnodi data. Datblygu rhaglenni lleihau carbon sy'n canolbwyntio ar ynni a dŵr, fflyd, fflyd lwyd, rhentu cerbydau, cymudo, offer, a gwastraff. Byddwn yn canolbwyntio ar ymyriadau fydd yn gweld y gostyngiad mwyaf mewn allyriadau. [[Hirdymor/ Atal/ Cydweithio/ Integreiddio/ Cynnwys](#) / [Rheoli Adnoddau Naturiol yn Gynaliadwy](#) / [Awdurdod Effeithiol](#)]
- Cymryd camau i sicrhau bod lleihau allyriadau carbon yn cael ei ystyried yn briodol yng ngweithgareddau caffael yr Awdurdod gan gynnwys dogfennau polisi a strategaeth, templedi comisiynu a gwerthusiadau tendro. Byddwn yn profi dulliau arfer gorau ar draws prosiectau ac yn datblygu unrhyw ddysgu. [[Hirdymor/ Atal/ Cydweithio/ Integreiddio/ Dyletswydd Cydraddoldeb/ Economaidd-gymdeithasol](#) / [Ymgysylltu](#) / [Rheoli Adnoddau Naturiol yn Gynaliadwy](#) / [Awdurdod Effeithiol](#)]
- Sicrhau bod ein Canolfannau yn safleoedd ymwelwyr enghreifftiol o ran lleihau carbon a gwastraff, arferion manwerthu cynaliadwy a hyrwyddo negeseuon newid ymddygiad datgarboneiddio i ymwelwyr a'r staff. Sicrhau bod ein swyddfa yn Llanion, depar a Gweithdy Cilrhedyn yn safleoedd enghreifftiol o ran lleihau carbon a gwastraff ac yn hyrwyddo negeseuon newid ymddygiad datgarboneiddio i'r staff, gwirfoddolwyr, yr Aelodau a'r cyhoedd. Cefnogi staff i roi rhaglen newid ymddygiad ar waith wrth i gyfyngiadau Covid-19 leddfu. [[Cydweithio/ Integreiddio/ Cynnwys](#) / [Ymgysylltu](#) / [Dyletswydd Bioamrywiaeth](#) / [Rheoli Adnoddau Naturiol yn Gynaliadwy](#)]
- Cefnogi datblygu sgiliau a hyfforddiant mewn perthynas â datgarboneiddio a llythrennedd carbon ar gyfer y staff, gwirfoddolwyr a'r Aelodau. [[Llythyr Cylch Gwaith](#)]. [[Hirdymor/ Atal/ Cydweithio/ Integreiddio/ Cynnwys](#) / [Dyletswydd](#)]

[Cydraddoldeb/ Economaidd-gymdeithasol](#) / [Dyletswydd Bioamrywiaeth / Rheoli Adnoddau Naturiol yn Gynaliadwy](#) / [Awdurdod Effeithiol/ Staff a Gwirfoddolwyr](#)]

- Helpu'n rhagweithiol i hwyluso'r gwaith o greu coetir mewn ardaloedd lle mae hynny'n briodol yn y Parc, a chynyddu cyfranogiad yn y rhaglen Coedwig Genedlaethol. Bydd hyn yn cynnwys gweithio gyda chymunedau, gwirfoddolwyr a chyfranogwyr gweithredu cymdeithasol ar gyfleoedd plannu coed gan gynnwys cynllun plannu coed gyda chynghorau cymuned, tref a dinas i goffau 70 mlynedd ers i'r ardal gael ei dynodi yn Barc Cenedlaethol. Bydd y plannu yn dilyn y Canllawiau Lleoli a Dylunio Coed a Choetiroedd y mae'r Awdurdod wedi'i gomisiynu i'r Parc. [[Hirdymor/ Atal/ Cydweithio/ Integreiddio/ Cynnwys](#) / [Dyletswydd Cydraddoldeb/ Economaidd-gymdeithasol](#) / [Ymgysylltu](#) / [Dyletswydd Bioamrywiaeth / Rheoli Adnoddau Naturiol yn Gynaliadwy](#)]
- Cefnogi adfer mawndir ar dir comin a safleoedd perthnasol eraill yn y Parc, yn unol â'r Rhaglen Weithredu Genedlaethol ar Fawndiroedd [*Llythyr Cylch Gwaith*]. [[Hirdymor/ Atal/ Cydweithio/ Integreiddio/ Cynnwys](#) / [Ymgysylltu](#) / [Dyletswydd Bioamrywiaeth / Rheoli Adnoddau Naturiol yn Gynaliadwy](#)]
- Parhau i wneud ymyriadau sy'n seiliedig ar natur sy'n cefnogi dal a storio carbon ar ein hystâd ein hunain ac mewn cydweithrediad â ffermwyr, tiffeddianwyr a chymunedau. Drwy ein hymwneud â Grwpiau Awdurdodau Perthnasol, archwilio cyfleoedd i gefnogi dal a storio carbon glas yn yr amgylchedd morol. [[Hirdymor/ Atal/ Cydweithio/ Integreiddio/ Cynnwys](#) / [Ymgysylltu](#) / [Dyletswydd Bioamrywiaeth / Rheoli Adnoddau Naturiol yn Gynaliadwy](#)]
- Monitro ac ymchwilio i ddatblygiadau ehangach, tueddiadau ac effaith gweithgareddau preifat, cyhoeddus a chymunedol yn y Parc ar wrthbwysio carbon, gan edrych ar reolaeth barhaus, bioamrywiaeth a'r effeithiau ar y gymuned. [[Hirdymor/ Atal/ Cydweithio/ Integreiddio](#) / [Ymgysylltu](#) / [Dyletswydd Bioamrywiaeth / Rheoli Adnoddau Naturiol yn Gynaliadwy](#)]
- Gweithio gyda phartneriaid strategol i ddatblygu gweledigaeth strategol gydweithredol a map trywydd ar drafndiaeth gynaliadwy ar gyfer Sir Benfro a'r Parc. Parhau i gydweithio â phartneriaid i annog ymwelwyr i ddefnyddio dulliau trafndiaeth cynaliadwy, gan gynnwys cefnogaeth barhaus i Wasanaeth Bws yr Arfordir, cyfleoedd teithio llesol ac archwilio opsiynau Parcio a Theithio. Byddwn yn monitro'r defnydd o'r rhwydwaith o bwyntiau gwefru cerbydau trydan y mae'r Awdurdod wedi'u gosod er mwyn asesu'r defnydd a'r galw yn y dyfodol. [[Hirdymor/ Atal/ Cydweithio/ Integreiddio/ Cynnwys](#) / [Tlodi Plant](#) / [Dyletswydd Cydraddoldeb/ Economaidd-gymdeithasol](#) / [Ymgysylltu](#)]
- Ariannu prosiectau drwy'r Gronfa Datblygu Cynaliadwy a arweinir gan y gymuned sy'n cyfrannu at ddatgarboneiddio yn y Parc. [[Hirdymor/ Atal/ Cydweithio/ Cynnwys](#) / [Tlodi Plant](#) / [Dyletswydd Cydraddoldeb/ Economaidd-gymdeithasol](#) / [Ymgysylltu](#) / [Dyletswydd Bioamrywiaeth / Rheoli Adnoddau Naturiol yn Gynaliadwy](#)]



- Cyflwyno rhaglen ddysgu, allgymorth a newid ymddygiad sy'n cefnogi pobl gan gynnwys ymwelwyr a chymunedau i drafod, archwilio, monitro ac ystyried atebion i'r argyfwng newid yn yr hinsawdd a chymryd rhan mewn newid ymddygiad cadarnhaol. Bydd glanhau traethau a sesiynau clirio sbwriel a chyfleoedd micro wirfoddoli, dehongli, arddangosfeydd a chyfleoedd gwyddoniaeth dinasyddion yn cael eu defnyddio i gefnogi'r dull hwn. Byddwn yn ceisio cefnogi ystod eang o bobl i gymryd rhan yn y cyfleoedd hyn, gan gynnwys y rhai sy'n wynebu rhwystrau ychwanegol i weithredu ar y newid yn yr hinsawdd neu y bydd effeithiau Newid yn yr Hinsawdd yn effeithio'n anghymesur arnynt. [[Hirdymor/ Atal/ Cydweithio/ Integreiddio/ Cynnwys / Tlodi Plant / Dyletswydd Cydraddoldeb/ Economaidd-gymdeithasol / Yr Iaith Gymraeg / Ymgysylltu / Dyletswydd Bioamrywiaeth / Rheoli Adnoddau Naturiol yn Gynaliadwy](#)]
- Cymryd rhan yn y gwaith o ddatblygu Strategaeth Ymaddasu i Newid Hinsawdd Sir Benfro a gweithgareddau cysylltiedig sy'n cael eu harwain gan Fwrdd Gwasanaethau Cyhoeddus Sir Benfro. [[Hirdymor/ Atal/ Cydweithio/ Integreiddio/ Cynnwys / Ymgysylltu](#)]
- Gweithio gyda phartneriaid i gyflawni cynlluniau ymaddasu arfordirol o ganlyniad i newid yn yr hinsawdd. [[Hirdymor / Atal/ Cydweithio/ Integreiddio/ Cynnwys / Ymgysylltu](#)]
- Cynnal gweithgareddau i ymateb a chynyddu cydnerthedd i effaith erydu arfordirol a digwyddiadau tywydd eithafol amlach ar hawliau tramwy cyhoeddus a safleoedd yr Awdurdod. Bydd hyn yn cynnwys cwblhau gwaith adweithiol yn ystod y flwyddyn a gwneud cynnydd yn erbyn ein rhaglen a gynlluniwyd fel y bydd capasiti yn caniatáu, gan gynnwys gwaith adlinio Llwybr yr Arfordir. [[Hirdymor/ Atal/ Cydweithio/ Integreiddio / Ymgysylltu](#)]

### 3. Cyswllt

**Blaenoriaeth Gorfforaethol: Gwasanaeth Iechyd Naturiol**  
**Effaith: Pobl sydd fwy iach, yn hapusach ac wedi cysylltu â natur a threftadaeth**

---

*“Gwyddom fod bod yn actif yn yr awyr agored mewn amgylchedd naturiol yn gwella iechyd corfforol a lles meddwl pobl.”*

*CNC, Datganiad Ardal De Orllewin Cymru*

---

<p><b>Amcan Llesiant Cysylltiad - Creu Parc sy'n wasanaeth iechyd naturiol sy'n cefnogi pobl i fod yn fwy iach, yn fwy hapus ac yn fwy cysylltiedig â'r dirwedd, natur a threftadaeth.</b></p>
--

**Canlyniadau**

- Mae pobl yn cael eu cefnogi i fyw bywyd mwy egniol yn gorfforol drwy gael mynediad i'r Parc Cenedlaethol, drwy hyrwyddo cyfleoedd hamdden awyr agored cynaliadwy.
- Cefnogir pobl i roi gwybod bod cael mynediad i'r Parc Cenedlaethol wedi cael effaith gadarnhaol ar eu hiechyd a'u lles.
- Mae APCAP wedi helpu i fynd i'r afael â'r rhwystrau all gael effaith ar bobl o gefndiroedd amrywiol neu sy'n wynebu anfantais economaidd-gymdeithasol rhag cysylltu â chyfleoedd natur a threftadaeth yn y Parc lle bo hynny'n bosibl.
- Rhoi cymorth i alluogi pobl o bob oed i ddatblygu dealltwriaeth o'r Parc Cenedlaethol.
- Mae'r seilwaith yn cael ei gynnal, gan gynnwys y rhwydwaith Hawliau Tramwy Cyhoeddus, asedau treftadaeth a mannau mynediad i alluogi pobl i barhau i gael mynediad i'r Parc Cenedlaethol a'i fwynhau.
- Mae asedau hanesyddol yn y Parc Cenedlaethol yn cael eu gwarchod a'u gwerthfawrogi.

### **Cyfrannu at nodau ehangach a dangosyddion cenedlaethol**

- Cerrig Milltir Cenedlaethol Cymru:
  - Cynyddu canran y plant sydd â dau ymddygiad iach neu fwy i 94% erbyn 2035 ac i dros 99% erbyn 2050
- Dangosyddion Cenedlaethol i Gymru (y cerrig milltir uchod heb eu hystyried)
  - Canran yr oedolion sydd â dau neu fwy ymddygiad ffordd o fyw iach
  - Y ganran o'r bobl sy'n gwirfoddoli
  - Sgôr llesiant meddyliol cymedrig ar gyfer pobl
  - Y ganran o'r bobl sy'n unig
  - Y ganran o'r bobl sy'n bresennol neu'n cyfranogi mewn gweithgareddau ym maes y celfyddydau, diwylliant neu dreftadaeth o leiaf deirgwaith y flwyddyn
  - Y ganran o asedau dynodedig yr amgylchedd hanesyddol sydd mewn cyflwr sefydlog neu well
  - Dinasyddiaeth fyd-eang weithredol yng Nghymru
- Dangosyddion Llywodraeth Cymru ar gyfer yr Awdurdodau Parciau Cenedlaethol sy'n berthnasol i effeithiau cysylltiad a iechyd a llesiant (i'w cytuno)

### **Beth fyddwn yn ei wneud**

- Cyflwyno rhaglen o ymyriadau i helpu'r ystod ehangaf o bobl i fwynhau cyfranogiad yn nhirwedd, natur a threftadaeth y Parc. Bydd cyfleoedd cerdded â chymorth, offer symudedd, gweithgareddau allgymorth ac ymgysylltu, treialu digwyddiadau wedi'u teilwra, gweithgareddau gwirfoddoli a gweithredu cymdeithasol, gwell gwybodaeth a gwelliannau ffisegol mewn safleoedd lle bo'n briodol, yn cael eu defnyddio i gefnogi'r dull hwn. Darparu cyfleoedd i bobl mewn grwpiau difreintiedig a chymunedau a dangynrychiolir i elwa ar gyfleoedd iechyd a lles y Parc [*Llythyr Cylch Gwaith*]. Bydd yr ymyriadau a ddefnyddir yn cael eu llywio gan y rhai y maent yn ceisio cael budd o'r

ymyriadau, gan gynnwys pobl ifanc sy'n ymwneud â mentrau'r Awdurdod ar Genhedlaeth Nesaf y Parc Cenedlaethol. Byddwn yn gweithio ar y cyd ag eraill i gynyddu cyrhaeddiad ac effaith yr ymyriadau hyn. Bydd ymyriadau'n cael eu gwerthuso'n barhaus i sicrhau eu bod yn effeithiol ac y gellir rhannu'r hyn a ddysgir yn ehangach ar draws yr Awdurdod a gyda'n partneriaid. Byddwn yn bwrw ymlaen â'r argymhellion blaenoriaeth o'r prosiect Profiadau i Bawb a'r dulliau gweithredu a glustnodwyd yn y ddogfen Parciau Cenedlaethol Cymru: Tirweddau i Bawb: Ein hymagwedd at gynhwysiant cymdeithasol a thlodi plant. [[Hirdymor/ Atal/ Cydweithio/ Integreiddio/ Cynnwys / Tlodi Plant / Dyletswydd Cydraddoldeb/ Economaidd-gymdeithasol / Yr Iaith Gymraeg / Ymgysylltu](#)]

- Cydweithio â phartneriaid i gefnogi iechyd a llesiant corfforol a meddyliol cadarnhaol, cyfleoedd teithio llesol, ac ymgysylltu â datblygu'r fframwaith Cymru gyfan arfaethedig ar gyfer presgripsiynu cymdeithasol, gan glustnodi meysydd i fynd i'r afael ag arwahanrwydd ac anghydraddoldeb iechyd [*Llythyr Cylch Gwaith*]. [[Hirdymor/ Atal/ Cydweithio/ Integreiddio/ Cynnwys / Tlodi Plant / Dyletswydd Cydraddoldeb/ Economaidd-gymdeithasol / Ymgysylltu](#)]
- Cyflwyno rhaglen ddysgu sy'n cefnogi plant a phobl ifanc i gysylltu â'r awyr agored a byd natur, eu hiechyd a'u lles, ac i archwilio treftadaeth yn y Parc. Bydd y rhaglen hon yn ystyried y Cwricwlwm Newydd i Gymru a'r 'datganiadau o'r hyn sy'n bwysig' ar draws y chwe maes dysgu a phrofiad. Byddwn yn cefnogi ac yn ymgysylltu â'r rhwydweithiau dysgu yn yr awyr agored yn Sir Benfro. [[Hirdymor/ Atal/ Cydweithio/ Integreiddio/ Cynnwys / Tlodi Plant / Dyletswydd Cydraddoldeb/ Economaidd-gymdeithasol / Yr Iaith Gymraeg / Ymgysylltu / Dyletswydd Bioamrywiaeth / Rheoli Adnoddau Naturiol yn Gynaliadwy](#)]
- Cyflwyno rhaglen o ddigwyddiadau a gweithgareddau sy'n cynnig profiadau i ymwelwyr ar dreftadaeth a diwylliant, gan gynnwys cyfleoedd i ymgysylltu'n ddigidol sy'n helpu ystod ehangach o bobl i deimlo'n gysylltiedig â hanes ac asedau diwylliannol y Parc a chael eu hysbrydoli ganddynt. Byddwn yn cydweithio ag eraill i gefnogi pobl i ddysgu mwy am archaeoleg yn y Parc drwy gloddio, cynnal Diwrnod Archaeoleg Blynnyddol, a chyfleoedd i wirfoddoli. [[Hirdymor/ Atal/ Cydweithio/ Integreiddio/ Cynnwys / Dyletswydd Cydraddoldeb/ Economaidd-gymdeithasol / Yr Iaith Gymraeg / Ymgysylltu](#)]
- Cydeithio â Cadw, Amgueddfa Cymru, yr Ymddiriedolaethau Archaeolegol a phartneriaid eraill i ddiogelu a dehongli'r amgylchedd hanesyddol a'r dreftadaeth ddiwylliannol. [*Llythyr Cylch Gwaith*]. Cydweithio â gwirfoddolwyr a chymunedau i wneud arolwg a chyflawni rhaglen waith i gefnogi'r gwaith o ddiogelu'r Henebion Archaeolegol yn y Parc sy'n hygyrch i'r cyhoedd. [[Hirdymor/ Atal/ Cydweithio/ Integreiddio/ Cynnwys / Yr Iaith Gymraeg / Ymgysylltu / Dyletswydd Bioamrywiaeth / Rheoli Adnoddau Naturiol yn Gynaliadwy](#)]
- Parhau i gynnal a chadw'r rhwydwaith Llwybr Arfordir Sir Benfro a'r Hawliau Tramwy Mewndirol fel bod y llwybrau yn parhau yn ased iechyd a lles allweddol i'r cymunedau lleol ac i ymwelwyr. Datblygu cysylltiadau llwybrau newydd a llwybrau cylchol lle bo'n briodol i helpu i hyrwyddo teithio llesol a

llwybrau hamdden. Cynnig cyfleoedd i gymunedau lleol, gwirfoddolwyr a chyfranogwyr gweithredu cymdeithasol gymryd rhan mewn cynnal y rhwydwaith hawliau tramwy cyhoeddus. Parhau i gydweithio â Chyngor Sir Penfro ar gyflawni'r Cynllun Gwella Hawliau Tramwy a hwyluso'r Fforwm Mynediad Lleol. [[Hirdymor/ Atal/ Cydweithio/ Integreiddio/ Cynnwys / Dyletswydd Cydraddoldeb/ Economaidd-gymdeithasol / Ymgysylltu](#)]

#### 4. Cymunedau

##### **Blaenoriaeth Gorfforaethol: Cymunedau Byrlymus Effaith: Llefydd lle all pobl fyw, gweithio a mwynhau**

---

*“Creu'r amodau lle gall pobl a chymunedau wneud y pethau sy'n bwysig iddyn nhw”  
Comisiynydd Cenedlaethau'r Dyfodol Cymru, Adroddiad Cenedlaethau'r Dyfodol  
2020*

---

**Amcan Llesiant Cymunedau - Creu cymunedau bywiog, cynaliadwy a llewyrchus yn y Parc lle gall pobl fyw, gweithio a mwynhau**

#### Canlyniadau

- Mae ymwelwyr yn gwneud cyfraniad cadarnhaol i gymunedau lleol ac i Rinweddau Arbennig y Parc.
- Gweithio'n agosach gyda chymunedau'r Parc Cenedlaethol i ddeall a chefnogi blaenoriaethau lleol yn well.
- Mae cymunedau'r Parc Cenedlaethol yn fywiog, yn gynaliadwy ac yn llewyrchus.
- Mae gan breswylwyr ac ymwelwyr opsiynau effeithiol a chynaliadwy (gan gynnwys defnyddio'r rhwydwaith hawliau tramwy) i deithio o gwmpas y Parc Cenedlaethol
- Mae gwaith yr Awdurdod yn cyfrannu at fywyd Sir Benfro drwy gefnogi cynnal gweithgareddau Cymraeg, diwylliannol, hamdden a chymunedol.

#### Cyfrannu at nodau ehangach a dangosyddion cenedlaethol

- Cerrig Milltir Cenedlaethol Cymru:
  - Miliwn o siaradwyr Cymraeg erbyn 2050
  - Dileu'r bwlch rhwng cyfradd gyflogaeth Cymru a chyfradd y DU erbyn 2050, gan ganolbwyntio ar waith teg a chynyddu nifer y bobl o grwpiau heb gynrychiolaeth ddigonol sy'n cyfranogi yn y farchnad lafur
- Dangosyddion Cenedlaethol i Gymru (y cerrig milltir uchod heb eu hystyried)
  - Y ganran sy'n teimlo'u bod yn gallu dylanwadu ar benderfyniadau sy'n effeithio ar eu hardal leol
  - Y ganran o'r bobl sy'n fodlon ar eu gallu i gyrraedd/ cael at y cyfleusterau a'r gwasanaethau y mae eu hangen arnynt

- Canran y teithiau a wneir drwy gerdded, beicio neu drafnidiaeth gyhoeddus
- Y ganran o'r bobl sy'n fodlon ar yr ardal leol fel lle i fyw
- Y ganran o'r bobl sy'n cytuno eu bod yn perthyn i'r ardal; bod pobl o gefndiroedd gwahanol yn cyd-dynnu'n dda; a bod pobl yn trin ei gilydd â pharch
- Y ganran o'r bobl sy'n bresennol neu'n cyfranogi mewn gweithgareddau ym maes y celfyddydau, diwylliant neu dreftadaeth o leiaf deirgwaith y flwyddyn
- Dangosyddion Llywodraeth Cymru ar gyfer Awdurdodau Parciau Cenedlaethol sy'n berthnasol i Gymunedau (i'w cytuno)

### Beth fyddwn yn ei wneud

- Cydweithio â phartneriaid i roi atebion ar waith i'r pwysau a achosir ar seilwaith lleol gan ymwelwyr a chyfranogwyr hamdden [*Llythyr Cylch Gwaith*]. Gweithio gyda phartneriaid i fonitro hamdden yn y Parc gan gynnwys adolygu dulliau rheoli presennol i sicrhau eu bod yn addas at y diben ar gyfer y dyfodol ac yn ymatebol i newidiadau mewn hamdden a phwysau ymwelwyr. Parhau i gefnogi hyrwyddo Siarter Awyr Agored Sir Benfro a mynediad priodol i Faes Tanio Castellmartin. Cydweithio â phartneriaid rheoli cyrchfannau i sicrhau bod dull twristiaeth adfywiol a rennir o hyrwyddo cyrchfan yn cael ei ddarparu ar gyfer y Parc. Defnyddio'r hyn a ddysgwyd o'r gefnogaeth a ddarparwyd i'r bencampwriaeth Rhwyfo Môr a Sbrintiau Traeth y Byd, Saundersfoot sydd i'w chynnal yn 2022, i wella rheoli digwyddiadau yn gynaliadwy a mabwysiadu safon ISO 20121:2012 ar gyfer digwyddiadau a gynhelir yn y Parc. Parhau i gymryd rhan yn Fforwm Diogelwch Dŵr Sir Benfro, Grŵp Cyswllt Traethau Sir Benfro, a chyflawni'r cynllun rheoli'r blaendraeth. [[Hirdymor/ Atal/ Cydweithio/ Integreiddio/ Cynnwys / Ymgysylltu / Dyletswydd Bioamrywiaeth / Rheoli Adnoddau Naturiol yn Gynaliadwy](#)]
- Yn unol â'n gwaith ehangach o ddatgarboneiddio, ymgysylltu â phartneriaid strategol i ddatblygu gweledigaeth strategol gydweithredol a map trywydd ar drafnidiaeth gynaliadwy ar gyfer Sir Benfro a'r Parc [*Llythyr Cylch Gwaith*]. [[Hirdymor/ Atal/ Cydweithio/ Integreiddio/ Cynnwys / Tlodi Plant / Dyletswydd Cydraddoldeb/ Economaidd-gymdeithasol / Yr Iaith Gymraeg / Ymgysylltu](#)]
- Yn dibynnu ar ganlyniad yr astudiaeth ddichonoldeb, bwrw ymlaen â gweithgareddau mewn partneriaeth â chymunedau i gefnogi dynodiad Gwarchodfa Awyr Dywyll i Sir Benfro. [[Cydweithio/ Integreiddio / Ymgysylltu / Dyletswydd Bioamrywiaeth / Rheoli Adnoddau Naturiol yn Gynaliadwy](#)]
- Cefnogi ein Canolfannau i ymgysylltu eu cynulleidfaoedd â negeseuon ehangach sy'n ymwneud â byd natur, newid hinsawdd, cyfleoedd iechyd a lles yn y Parc a rhinweddau arbennig y Parc. Gan gynnwys gwella'r arlwy dehongli yn Oriel y Parc. Byddwn yn defnyddio manau eraill megis ein gwefan, cyfryngau cymdeithasol, Coast to Coast, deunydd dehongli a gweithgareddau allgymorth a chyfleoedd micro wirfoddoli ar draethau ac mewn manau eraill i ymgysylltu cynulleidfaoedd ehangach hefyd â'r negeseuon hyn. [[Hirdymor/ Atal/ Integreiddio/ Cynnwys / Tlodi Plant /](#)

[Dyletswydd Cydraddoldeb/ Economaidd-gymdeithasol / Yr Iaith Gymraeg / Ymgysylltu / Dyletswydd Bioamrywiaeth / Rheoli Adnoddau Naturiol yn Gynaliadwy](#)

- Cymryd ymagwedd fwy rhagweithiol a datblygu fframwaith i gefnogi'r Awdurdod i weithio'n agosach gyda chymunedau'r Parc Cenedlaethol a Chynghorau Cymuned, Tref a Dinas i ddeall a chefnogi blaenoriaethau lleol yn well. [[Hirdymor/ Atal/ Cydweithio/ Integreiddio/ Cynnwys / Tlodi Plant / Dyletswydd Cydraddoldeb/ Economaidd-gymdeithasol / Yr Iaith Gymraeg / Ymgysylltu / Dyletswydd Bioamrywiaeth / Rheoli Adnoddau Naturiol yn Gynaliadwy / Awdurdod Effeithiol](#)]
- Ymgysylltu a chefnogi'r Bwrdd Gwasanaethau Cyhoeddus wrth iddo ddatblygu Cynllun Llesiant diwygiedig ar ôl cwblhau'r Asesiad Llesiant. Cydweithio ag aelodau'r Bwrdd Gwasanaethau Cyhoeddus i fynd i'r afael â blaenoriaethau allweddol yn y Cynllun Llesiant, gan ganolbwyntio ar ble yn union y gallwn effeithio ar newid. Ymgysylltu â grŵp y sir gyfan ar dlodi wrth i'r grŵp gael ei ddatblygu gan Gyngor Sir Penfro. Byddwn yn cydweithio ac yn ymgysylltu â phartneriaid strategol, Llywodraeth Cymru ac Awdurdodau Parciau Cenedlaethol eraill i archwilio cyfleoedd sy'n ymwneud â datblygu atebion arloesol i faterion dwys o ran tai o fewn y Parciau Cenedlaethol [[Llythyr Cylch Gwaith](#)]. [[Hirdymor/ Cydweithio/ Integreiddio / Tlodi Plant / Dyletswydd Cydraddoldeb/ Economaidd-gymdeithasol / Yr Iaith Gymraeg / Ymgysylltu / Dyletswydd Bioamrywiaeth / Rheoli Adnoddau Naturiol yn Gynaliadwy](#)]
- Parhau i gynnig cyfleoedd i bobl ifanc ddylanwadu ar waith yr Awdurdod drwy'r Pwyllgor Ieuenctid a mentrau'r Genhedlaeth Nesaf. [[Hirdymor/ Cydweithio/ Integreiddio/ Cynnwys / Tlodi Plant / Dyletswydd Cydraddoldeb/ Economaidd-gymdeithasol / Yr Iaith Gymraeg / Ymgysylltu / Awdurdod Effeithiol](#)]
- Cyflwyno rhaglen ddysgu sy'n cefnogi plant a phobl ifanc yn y Parc i archwilio eu Cynefin. Bydd y rhaglen hon yn cael ei llywio gan y 'datganiadau o'r hyn sy'n bwysig' yn y Dyniaethau o fewn y Cwricwlwm Cenedlaethol newydd. [[Hirdymor/ Cydweithio/ Integreiddio/ Cynnwys / Tlodi Plant / Dyletswydd Cydraddoldeb/ Economaidd-gymdeithasol / Yr Iaith Gymraeg / Ymgysylltu / Dyletswydd Bioamrywiaeth](#)]
- Cyfrannu at Fywyd Sir Benfro drwy weithio ar y cyd ag eraill i gyflwyno gweithgareddau Cymraeg, diwylliannol, hamdden a chymunedol yn y Parc. Bydd ein canolfannau'n cydweithio ag eraill i gynnal gweithgareddau a mannau cyfarfod i gymunedau, gan ddod yn rhan annatod o'u cymunedau lleol ac yn helpu i chwalu arwahanrwydd cymdeithasol. Bydd Castell Henllys yn cael ei ddatblygu fel lle i bobl ddatblygu sgiliau Cymraeg a dysgu am ddiwylliant Cymru, gyda gweithgareddau yn targedu ymwelwyr, dysgwyr Cymraeg a'r gymuned leol [[Llythyr Cylch Gwaith](#)]. Byddwn yn parhau i weithio gydag Amgueddfa Cymru i guradu arddangosfeydd ar y cyd, a chefnogi pobl i gael mynediad i'r Casgliad Cenedlaethol. [[Hirdymor/ Atal/ Cydweithio/ Integreiddio/ Cynnwys / Tlodi Plant / Dyletswydd Cydraddoldeb/ Economaidd-gymdeithasol / Yr Iaith Gymraeg / Ymgysylltu](#)]

- Adolygu ein Strategaeth Iaith Gymraeg gan sicrhau bod yr Awdurdod yn chwarae ei ran i sicrhau bod y Gymraeg yn gallu ffynnu yn y Parc. [Llythyr Cylch Gwaith]. [Hirdymor/ Cydweithio/ Integreiddio/ Cynnwys / Tlodi Plant / Dyletswydd Cydraddoldeb/ Economaidd-gymdeithasol / Yr Iaith Gymraeg / Ymgysylltu / Awdurdod Effeithiol/ Staff a Gwirfoddolwyr]
- Cefnogi busnesau lleol a chynhyrchwyr bwyd lleol drwy ein harlwy manwerthu, cynnig cyfleoedd i stondinwyr werthu nwyddau a chelf a chreffft yn y canolfannau, cyfleoedd consesiynau, a chyflawni ein gwaith ehangach o adfer byd natur a gwaith ar y llwybrau troed sy'n helpu i gynnig cyfleoedd i gontractwyr lleol. [Cydweithio / Dyletswydd Cydraddoldeb/ Economaidd-gymdeithasol / Yr Iaith Gymraeg / Ymgysylltu / Dyletswydd Bioamrywiaeth / Rheoli Adnoddau Naturiol yn Gynaliadwy]
- Cefnogi datblygu sgiliau a chyfleoedd cyflogaeth sy'n gysylltiedig ag adfer byd natur, datgarboneiddio a'r diwylliant ac economi ymwelwyr yn y Parc. [Llythyr Cylch Gwaith]. [Hirdymor / Tlodi Plant / Dyletswydd Cydraddoldeb/ Economaidd-gymdeithasol / Yr Iaith Gymraeg / Dyletswydd Bioamrywiaeth / Awdurdod Effeithiol/ Staff a Gwirfoddolwyr]

## 5. Cynllunio – Polisi a Chyflawni

---

*“Y system gynllunio yw'r mecanwaith allweddol ar gyfer cyflawni lleoedd cynaliadwy.”*

*Polisi Cynllunio Cymru, 2011*

---

### Canlyniadau ar gyfer Swyddogaeth Gynllunio yr Awdurdod

- Treulio mwy o amser ar y pethau cywir, y rhai sy'n gwneud gwahaniaeth sylweddol i'r Parc Cenedlaethol, ei gymunedau ac i'r Amcanion Llesiant.
- Gweithlu cynllunio cydnerth.
- Gwasanaeth cydweithredol yn ei le, gan weithio gyda phartneriaid rhanbarthol ac Awdurdodau Parciau Cenedlaethol ac Awdurdodau Cynllunio eraill yng Nghymru i fynd i'r afael â'r heriau a rhannu arbenigedd.
- Prosesau symlach, gyda chymorth ffyrdd digidol o weithio, yn arwain at berfformiad gwell ar gyfer ceisiadau cynllunio a gweithgareddau gorfodi a gwell profiad i ddefnyddwyr y gwasanaethau.
- Cynllun Datblygu Lleol 2 a chanllawiau cynllunio atodol yn cael eu gweithredu'n effeithiol a lle bo'n briodol yn cyfrannu at Amcanion Llesiant yr Awdurdod a Nodau Llesiant Cymru a ddangosir drwy fesurau yn Adroddiad Monitro Blynyddol y Cynllun Datblygu Lleol.
- Egwyddorion creu lleoedd wedi'u gwreiddio yn ein penderfyniadau cynllunio.

### Cyfrannu at nodau ehangach a dangosyddion cenedlaethol

- Dangosyddion Llywodraeth Cymru ar gyfer Awdurdodau Cynllunio

- Dangosyddion Cenedlaethol i Gymru:
  - Ardaloedd o ecosystemau iach yng Nghymru
  - Capasiti (mewn MW) yr offer ynni adnewyddadwy sydd wedi'i osod
  - Nifer yr unedau eiddo (cartrefi a busnesau) sydd mewn perygl uchel a chanolig o lifogydd sy'n deillio o afonydd a'r môr
  - Canran yr aelwydydd sy'n gwario 30% neu fwy o'u hincwm ar gostau tai
  - Y ganran sy'n teimlo'u bod yn gallu dylanwadu ar benderfyniadau sy'n effeithio ar eu hardal leol
  - Y ganran o'r bobl sy'n fodlon ar eu gallu i gyrraedd/ cael at y cyfleusterau a'r gwasanaethau y mae eu hangen arnynt
  - Y ganran o asedau dynodedig yr amgylchedd hanesyddol sydd mewn cyflwr sefydlog neu well

### Beth fyddwn yn ei wneud

- Parhau i baratoi, ymgynghori a cheisio cymeradwyaeth ar gyfer canllawiau cynllunio atodol Cynllun Datblygu Lleol 2. Bydd y rhaglen yn cynnwys canllawiau cynllunio atodol ar dai fforddiadwy ac ar ardaloedd cadwraeth. Mae canllawiau cynllunio atodol yr Awdurdod yn drawsbynciol o ran eu heffaith ar y gwahanol Amcanion Llesiant. Ymhlith yr enghreifftiau sy'n cyfrannu at Amcanion Llesiant Cadwraeth a Hinsawdd mae canllawiau cynllunio atodol ar Fioamrywiaeth, Dylunio a Datblygu Cynaliadwy ac ynni adnewyddadwy. [[Hirdymor/ Atal/ Cydweithio/ Integreiddio/ Cynnwys / Tlodi Plant / Dyletswydd Cydraddoldeb/ Economaidd-gymdeithasol / Yr Iaith Gymraeg / Ymgysylltu / Dyletswydd Bioamrywiaeth / Rheoli Adnoddau Naturiol yn Gynaliadwy](#)]
- Monitro'r modd y mae Cynllun Datblygu Lleol 2 a'r canllawiau cynllunio atodol yn cael eu gweithredu, a chyfraniad hynny at Amcanion Llesiant yr Awdurdod drwy fesurau perthnasol yn Adroddiad Monitro Blynnyddol y Cynllun Datblygu Lleol. [[Hirdymor/ Integreiddio / Tlodi Plant / Dyletswydd Cydraddoldeb/ Economaidd-gymdeithasol / Yr Iaith Gymraeg / Ymgysylltu / Dyletswydd Bioamrywiaeth / Rheoli Adnoddau Naturiol yn Gynaliadwy](#)]
- Gweithredu polisi cynllunio i gefnogi cyrraedd targed yr Awdurdod (dangosydd 23 yn y Cynllun Datblygu Lleol 2) o 362 o anheddau fforddiadwy i'w hadeiladu dros gyfnod y Cynllun Datblygu Lleol. Byddwn yn parhau i ddefnyddio cyfraniadau A106 i gefnogi datblygu tai fforddiadwy. [[Hirdymor/ Cydweithio/ Integreiddio / Tlodi Plant / Dyletswydd Cydraddoldeb/ Economaidd-gymdeithasol / Yr Iaith Gymraeg / Ymgysylltu](#)]
- Parhau i ymgysylltu â Llywodraeth Cymru a Chyngor Sir Penfro ar ddeddfwriaeth gynllunio a datblygiadau polisi sy'n ymwneud ag ail gartrefi, llety gwyliau, tai fforddiadwy a'r Cynllun Tai mewn Cymunedau Cymraeg. [*Llythyr Cylch Gwaith*]. [[Cydweithio/ Integreiddio/ Cynnwys / Tlodi Plant / Dyletswydd Cydraddoldeb/ Economaidd-gymdeithasol / Yr Iaith Gymraeg / Ymgysylltu](#)]



- Cyfrannu'n rhagweithiol at bennu polisiau cynllunio lleol a rhanbarthol, gan gynnwys drwy'r strwythur Cyd-bwyllgorau Corfforaethol a thrwy gydweithio rhanbarthol a chenedlaethol i roi'r polisiau yn Dyfodol Cymru ar waith (gan gyfeirio'n benodol at Bolisi 9 a'r gofyniad i sicrhau rhwydweithiau ecolegol cydnerth a seilwaith gwyrdd) [Llythyr Cylch Gwaith]. Darparu canllawiau pellach ar seilwaith gwyrdd yn y Parc drwy gwblhau'r Asesiad Seilwaith Gwyrdd mewn cydweithrediad â Chyngor Sir Penfro. Parhau i weithio ar y cyd ag eraill i rannu arbenigedd, gan gynnwys darparu ecolegydd cynllunio ar y cyd â Chyngor Sir Penfro. [[Cydweithio/ Integreiddio / Dyletswydd Bioamrywiaeth / Rheoli Adnoddau Naturiol yn Gynaliadwy](#)]
- Parhau i symleiddio ein prosesau, gyda chymorth ffyrdd digidol o weithio, i helpu i wella perfformiad ar gyfer ceisiadau cynllunio a gweithgareddau gorfodi a phrofiad defnyddwyr y gwasanaethau. Cynnal adolygiad o'r gwasanaeth gorfodi presennol a gweithredu unrhyw newidiadau sy'n ofynnol o'r adolygiad. Byddwn yn parhau i fonitro ein perfformiad yn erbyn Dangosyddion Llywodraeth Cymru ac yn meincnodi ein perfformiad yn erbyn Awdurdodau cynllunio eraill drwy fframwaith Llywodraeth Cymru ar Adroddiadau Perfformiad Blynyddol a ffurflenni chwarterol. [[Hirdymor/ Integreiddio / Awdurdod Effeithiol](#)]
- Cyfrannu at ddatblygiadau amgylcheddol gyfrifol drwy hyrwyddo a monitro cynnwys gwelliannau bioamrywiaeth mewn ceisiadau cynllunio. Parhau i gyflawni ein gweithgareddau coed a warchodir. Fel Awdurdod cynllunio lleol mae gennym ni bwerau penodol i warchod coed drwy wneud Gorchmynion Cadw Coed. [[Hirdymor/ Atal / Dyletswydd Bioamrywiaeth / Rheoli Adnoddau Naturiol yn Gynaliadwy](#)]
- Creu ardaloedd Cadwraeth ychwanegol, parhau i adolygu ardaloedd Cadwraeth o fewn y Parc a rhoi cyngor i berchnogion adeiladau a safleoedd hanesyddol ar reolaeth. [[Hirdymor/ Atal / Dyletswydd Bioamrywiaeth](#)]
- Parhau i ymgysylltu â'r cynghorau cymuned a cheisio cyfleoedd ar y cyd ag eraill i ddarparu hyfforddiant iddynt ar faterion cynllunio. [[Cydweithio / Integreiddio / Ymgysylltu](#)]

## 6. Meysydd Newid Corfforaethol

---

*“Mae'r meysydd newid corfforaethol a amlinellir yn y Ddeddf yn ysgogiadau posibl i ysgogi newid, ond rhaid i gyrff cyhoeddus wneud gwell defnydd ohonynt ”*  
*Comisiynydd Cenedlaethau'r Dyfodol Cymru, Adroddiad Cenedlaethau'r Dyfodol*  
 2020

---

Mae'r Awdurdod llawn yn cwrdd o leiaf chwe gwaith bob blwyddyn i ystyried materion polisi a gwneud penderfyniadau ynghylch eitemau nad ydynt wedi'u dirprwyo i'r Prif Weithredwr. Mae'r Awdurdod llawn yn pennu'r gyllideb bob mis Chwefror. Mae'r Pwyllgor Rheoli Datblygu yn cwrdd bob chwe wythnos i benderfynu ynghylch ceisiadau cynllunio. Adroddir ar berfformiad gweithredol bob chwarter wrth

y Pwyllgor Adolygu Gweithredol gydag adroddiadau cyllid ac archwilio'n cael eu cyflwyno'n chwarterol hefyd i'r Pwyllgor Adolygu Gwasanaethau Corfforaethol ac Archwilio. Gall y ddau bwyllgor adolygu argymhell yr angen am weithredu pellach wrth yr Awdurdod llawn. Hefyd, mae'r Uwch Dîm Rheoli ac Tîm Arweinyddiaeth yn adolygu perfformiad yn fisol. Mae'r Pwyllgor Safonau yn cynorthwyo Aelodau'r Awdurdod i gadw at y Cod Ymddygiad ar gyfer aelodau awdurdodau lleol yng Nghymru ac i drefnu bod cyngor a hyfforddiant yn cael eu darparu. Mae'r Pwyllgor Adnoddau Dynol yn gyfrifol am bob mater sy'n ymwneud â chyflogi a lleoli staff gan yr Awdurdod. Mae'r Pwyllgor Cefnogi a Datblygu Aelodau yn goruchwyllo'r gwaith o roi cymorth i Aelodau'r Awdurdod a'u datblygiad. Yn dilyn adolygiad canol tymor mae'r cylch cynllunio perfformiad yn ailddechrau i baratoi'r gyllideb a blaenoriaethau corfforaethol ar gyfer y flwyddyn ganlynol gyda chyfres o weithdai a fynychir gan Aelodau. O dan reoliadau Llywodraeth Cymru oherwydd Covid-19 mae'r Awdurdod bellach yn gallu cynnal Pwyllgorau yn rhithiol, ac mae hyn wedi galluogi'r Awdurdod yn y tymor byr a chanolig i sicrhau bod trefniadau llywodraethu a chraffu effeithiol yn cael eu cynnal.

## Canlyniadau

- Mae strwythur y gweithlu yn ei le, sy'n sicrhau bod yr Awdurdod yn gallu cyflawni ei Amcanion Llesiant a'i flaenoriaethau yn effeithiol. Mae'r cyfnod pontio a gweithredu'r ffyrdd newydd o weithio yn cael eu rheoli yn effeithiol.
- Mae gwerthoedd yr Awdurdod wedi'u gwreiddio ar draws y sefydliad.
- Mae'r staff yn cael eu cefnogi ac mae darpariaethau yn eu lle i gynorthwyo'r staff y mae Covid-19 wedi effeithio arnynt yn ystod 2020-2022.
- Mae gan yr Awdurdod farn glir ynglŷn â'i barodrwydd i dderbyn risg, sy'n gymorth i ddatblygu ymatebion effeithiol i gyflawni ei Amcanion Llesiant.
- Mae mecanweithiau llywodraethu yr Awdurdod yn gweithio'n effeithiol ac yn cefnogi cyflawni'r Amcanion Llesiant.
- Mae'r Awdurdod yn gydnerth yn ariannol gyda'r adnoddau sydd eu hangen arno i gyflawni ei Amcanion Llesiant.
- Mae mecanweithiau gwell ar gyfer cydweithio a rhannu arfer gorau yn eu lle gyda'r Awdurdodau Parciau Cenedlaethol a'r AHNEau yng Nghymru.
- Mae'r Awdurdod yn cydymffurfio â'r rheoliadau a'r dyletswyddau cydymffurfio statudol ac yn gwneud gwelliannau i arferion yn barhaus.
- Mae gwirfoddolwyr yn parhau i gefnogi'r gwaith o gyflawni Amcanion Llesiant yr Awdurdod.

## Cyfrannu at nodau ehangach a dangosyddion cenedlaethol

- Cerrig Milltir Cenedlaethol Cymru:
  - Dileu'r bwllch cyflog ar gyfer y rhywiau, anabledd ac ethnigrwydd erbyn 2050
  - Dileu'r bwllch rhwng cyfradd gyflogaeth Cymru a chyfradd y DU erbyn 2050, gan ganolbwyntio ar waith teg a chynyddu nifer y bobl o grwpiau heb gynrychiolaeth ddigonol sy'n cyfranogi yn y farchnad lafur
  - Bydd o leiaf 90% o bobl ifanc 16-24 oed mewn addysg, cyflogaeth neu hyfforddiant erbyn 2050

- Dangosyddion Cenedlaethol i Gymru (y cerrig milltir uchod heb eu hystyried)
  - Y ganran o'r bobl sy'n gwirfoddoli
  - Sgôr llesiant meddyliol cymedrig ar gyfer pob
- Dangosyddion Llywodraeth Cymru ar gyfer Awdurdodau Parciau Cenedlaethol ar Lywodraethu (l'w cytuno)

## Rheoli Newid - Beth fyddwn yn ei wneud

- Drwy ymgynghori â'r staff, yr Undebau a'r Aelodau, ail-alinio strwythur gweithlu'r Awdurdod i gefnogi'r gwaith o gyflawni Amcanion Llesiant a blaenoriaethau newydd yr Awdurdod. Gyda'r nod y bydd y strwythur newydd wedi ymwreiddio yn yr Awdurdod erbyn diwedd 2022/23. Fel rhan o'r broses hon bydd adolygiad o'r graddfeydd cyflogau yn cael ei gynnal, gan roi ystyriaeth i'r bwch rhwng cyflogau'r rhywiau. Rheoli'r cyfnod pontio yn rhagweithiol i sicrhau bod rhwymedigaethau statudol, allanol a chyllid yn dal i gael eu bodloni a bod morâl, llesiant ac ymrwymiad y staff yn cael eu cynnal. [[Hirdymor](#) / [Cydwethio](#) / [Integreiddio](#) / [Cynnwys](#) / [Tlodi Plant](#) / [Dyletswydd](#) [Cydraddoldeb](#) / [Economaid-gymdeithasol](#) / [Yr Iaith Gymraeg](#) / [Ymgysylltu](#) / [Dyletswydd Bioamrywiaeth](#) / [Rheoli Adnoddau Naturiol yn Gynaliadwy](#) / [Awdurdod Effeithiol](#) / [Staff a Gwirfoddolwyr](#)]
- Fel rhan o'r broses newid, bydd yr Awdurdod yn cynnal amrywiaeth o weithgareddau i ymwreiddio'i werthoedd newydd a chefnogi ei arweinyddiaeth a'i reolwyr i roi newid effeithiol a ffyrdd newydd o weithio ar waith. [[Hirdymor](#) / [Cydwethio](#) / [Integreiddio](#) / [Awdurdod Effeithiol](#) / [Staff a Gwirfoddolwyr](#)]
- Datblygu fframwaith ar gyfer cynllun hyfforddai/prentisiaethau ar gyfer yr Awdurdod yn y dyfodol, gyda ffocws ar dargedu grwpiau a dangynrychiolir ar hyn o bryd yng ngweithlu'r Awdurdod. Bydd tîm arweinyddiaeth yr Awdurdod yn edrych yn rhagweithiol ar y modd y gallant lywio a hyrwyddo gwelliannau yn yr amrywiaeth yng ngweithlu'r Awdurdod, ac ymagwedd ehangach yr Awdurdod at gydraddoldeb a chynhwysiant. [[Hirdymor](#) / [Cydwethio](#) / [Integreiddio](#) / [Cynnwys](#) / [Tlodi Plant](#) / [Dyletswydd](#) [Cydraddoldeb](#) / [Economaid-gymdeithasol](#) / [Yr Iaith Gymraeg](#) / [Ymgysylltu](#) / [Dyletswydd Bioamrywiaeth](#) / [Rheoli Adnoddau Naturiol yn Gynaliadwy](#) / [Awdurdod Effeithiol](#) / [Staff a Gwirfoddolwyr](#)]
- Gweithio gydag Aelodau'r Awdurdod i asesu parodrwydd yr Awdurdod i dderbyn Risg er mwyn helpu i lywio dulliau gweithredu yn y dyfodol i gyflawni Amcanion a Blaenoriaethau Llesiant [[Hirdymor](#) / [Cydwethio](#) / [Dyletswydd](#) [Bioamrywiaeth](#) / [Rheoli Adnoddau Naturiol yn Gynaliadwy](#) / [Awdurdod Effeithiol](#)]
- Ymwreiddio dulliau Asesu Integredig ymhellach ym mhrosesau'r Awdurdod o wneud penderfyniadau. [[Hirdymor](#) / [Cydwethio](#) / [Integreiddio](#) / [Cynnwys](#) / [Tlodi Plant](#) / [Dyletswydd](#) [Cydraddoldeb](#) / [Economaid-gymdeithasol](#) / [Yr Iaith Gymraeg](#) / [Ymgysylltu](#) / [Dyletswydd Bioamrywiaeth](#) / [Rheoli Adnoddau Naturiol yn Gynaliadwy](#) / [Awdurdod Effeithiol](#) / [Staff a Gwirfoddolwyr](#)]
- Rhoi Microsoft 365 ar waith ar draws yr Awdurdod yn 2022/23 i gefnogi trawsnewid digidol. Bydd hyn yn cynnwys rhoi hyfforddiant a chymorth i'r Staff

ac i'r Aelodau a diweddarau polisïau a phrosesau a dogfennaeth rheoli cofnodion perthnasol. Gweithredu 3CX yn Oriol y Parc, Castell Henllys a Chaeriw erbyn diwedd 2022/23. [[Integreiddio](#) / [Awdurdod Effeithiol/ Staff a Gwirfoddolwyr](#)]

- Datblygu negeseuon cyfathrebu corfforaethol allanol a mewnol clir sy'n cefnogi hyrwyddo, deall a chyflawni'r Amcanion Llesiant a'r blaenoriaethau. Bydd hyn yn cynnwys negeseuon newid ymddygiad. Gan ddechrau gyda hinsawdd a chadwraeth. [[Cydweithio/ Integreiddio/ Cynnwys](#) / [Dyletswydd Cydraddoldeb/ Economaidd-gymdeithasol](#) / [Yr Iaith Gymraeg](#) / [Ymgysylltu](#) / [Dyletswydd Bioamrywiaeth](#) / [Rheoli Adnoddau Naturiol yn Gynaliadwy](#) / [Awdurdod Effeithiol/ Staff a Gwirfoddolwyr](#)]
- Diweddarau ein Cynllun Gweithredu o ran Gwirfoddolwyr mewn ymateb i argymhellion yr adolygiad o wirfoddolwyr ac ymwreiddio'r argymhellion yn y cynlluniau cyflawni arfaethedig. [[Cydweithio/ Integreiddio/ Cynnwys](#) / [Dyletswydd Cydraddoldeb/ Economaidd-gymdeithasol](#) / [Yr Iaith Gymraeg](#) / [Ymgysylltu](#) / [Dyletswydd Bioamrywiaeth](#) / [Rheoli Adnoddau Naturiol yn Gynaliadwy](#) / [Awdurdod Effeithiol/ Staff a Gwirfoddolwyr](#)]

### **Llywodraethu a Chydweithio - Beth fyddwn yn ei wneud**

- Adolygu'r Cod Llywodraethu Corfforaethol, gan gryfhau ei aliniad â Deddf Llesiant Cenedlaethau'r Dyfodol. [[Hirdymor/ Atal/ Cydweithio/ Integreiddio/ Cynnwys](#) / [Tlodi Plant](#) / [Dyletswydd Cydraddoldeb/ Economaidd-gymdeithasol](#) / [Yr Iaith Gymraeg](#) / [Ymgysylltu](#) / [Dyletswydd Bioamrywiaeth](#) / [Rheoli Adnoddau Naturiol yn Gynaliadwy](#) / [Awdurdod Effeithiol/ Staff a Gwirfoddolwyr](#)]
- Cymryd rhan weithredol yn rhaglen gwella a chefnogi Cymdeithas Llywodraeth Leol Cymru a arweinir gan y sector, a darparu hyfforddiant a chymorth mewnol i'r Aelodau, gan gynnwys hyfforddiant sefydlu ar gyfer Aelodau newydd. [*Llythyr Cylch Gwaith*]. [[Cydweithio/ Integreiddio/ Cynnwys](#) / [Awdurdod Effeithiol](#)]
- Parhau i gwblhau Cynlluniau Datblygu Personol ar gyfer yr Aelodau a chroesawu system gryfach o adrodd perfformiad blynyddol ar gyfer y rhai a benodir gan Lywodraeth Cymru, ac ymchwilio i'r modd y gellid ymestyn y system hon neu egwyddor y system yn llawn i benodiadau Awdurdodau Lleol i'r Awdurdod Parc Cenedlaethol. [*Llythyr Cylch Gwaith*]. [[Cydweithio/ Integreiddio/ Cynnwys](#) / [Awdurdod Effeithiol](#)]
- Cynorthwyo'r Aelodau gyda chyfarfodydd Pwyllgor rhithiol a chyflawni gweithgareddau i gefnogi symud i gyfarfodydd hybrid posibl neu gyfarfodydd personol. [[Cydweithio/ Cynnwys](#) / [Awdurdod Effeithiol](#)]
- Cefnogi Tirweddau Cymru (y Bartneriaeth Tirweddau Dynodedig Genedlaethol) i ddatblygu ei huchelgais a sefydlu ffyrdd mwy corfforedig o weithio gan gynnwys helpu i lunio gweledigaeth strategol ar gyfer gweithredu yn 2022-24. [*Llythyr Cylch Gwaith*]. [[Cydweithio/ Integreiddio/ Cynnwys](#) / [Dyletswydd Bioamrywiaeth](#) / [Rheoli Adnoddau Naturiol yn Gynaliadwy](#)]
- Gweithredu cytundeb gweddnewidiol tairochrog rhwng yr Awdurdodau Parciau Cenedlaethol fel bod pob un o'r tri Awdurdod yn cynnal Cydlynnydd

Tirweddau Strategol a ariennir gan Lywodraeth Cymru i weithio ar draws y Parciau Cenedlaethol a'r AHNEau. Bydd yr amcanion a'r allbynnau o'r swyddi hyn wrth iddynt ddatblygu yn cael eu bwydo i mewn i drefniadau monitro ehangach yr Awdurdod. [*Llythyr Cylch Gwaith*]. [[Hirdymor/ Atal/ Cydweithio/ Integreiddio/ Cynnwys / Tlodi Plant / Dyletswydd Cydraddoldeb/ Economaidd-gymdeithasol / Yr Iaith Gymraeg / Ymgysylltu / Dyletswydd Bioamrywiaeth / Rheoli Adnoddau Naturiol yn Gynaliadwy / Awdurdod Effeithiol](#)]

- Cefnogi Cyfoeth Naturiol Cymru a Llywodraeth Cymru wrth i'r broses o ddynodi Parc Cenedlaethol newydd fynd rhagddi. [*Llythyr Cylch Gwaith*]. [[Cydweithio/ Integreiddio](#)]

### **Cyllid ac Asedau - Beth fyddwn yn ei wneud**

- Parhau i ddatblygu rhaglen o raglenni gwaith cydweithredol sy'n seiliedig ar dystiolaeth drwy ffrydiau cyllid cyfalaf Llywodraeth Cymru ar gyfer byd natur a datgarboneiddio, gan gynnwys y cynllun Tirweddau Cynaliadwy, Lleoedd Cynaliadwy, a'r Gronfa Rhwydweithiau Natur. [*Llythyr Cylch Gwaith*]. [[Hirdymor/ Atal/ Cydweithio/ Integreiddio/ Cynnwys / Dyletswydd Bioamrywiaeth / Rheoli Adnoddau Naturiol yn Gynaliadwy](#)]
- Parhau i gyflawni rhaglen gyfalaf gan gynnwys gwaith parhaus ar Sarn Caeriw, sy'n cael ei fonitro gan y Grŵp Rheoli Asedau. Bydd y modd yr ydym yn rheoli ein hasedau ac yn cyflawni'r rhaglen gyfalaf yn cael ei dylanwadu gan waith datgarboneiddio ehangach, yn enwedig y gwaith ar gaffael. [[Hirdymor/ Atal/ Integreiddio / Dyletswydd Bioamrywiaeth / Rheoli Adnoddau Naturiol yn Gynaliadwy / Awdurdod Effeithiol](#)]
- Parhau i gynhyrchu cyllid o ffynonellau amgen a chefnogi Ymddiriedolaeth Parc Cenedlaethol Arfordir Penfro, Partneriaeth y Parciau Cenedlaethol a Sefydliad Parciau Cenedlaethol y DU yn eu gweithgareddau. [[Cydweithio/ Integreiddio / Awdurdod Effeithiol](#)]

### **Cydymffurfiaeth a Pherfformiad - Beth fyddwn yn ei wneud**

- Parhau i ddefnyddio adborth o weithgarwch gwaith maes Archwilio Cymru i sicrhau bod y pum ffordd o weithio o dan Ddeddf Llesiant Cenedlaethau'r Dyfodol yn cael eu hintegreiddio yn y modd y mae'r Awdurdod yn gweithredu. Gan gynnwys gweithredu dull dilyniant busnes diwygiedig ac ymateb i ganfyddiadau o'r adolygiad o dwristiaeth gynaliadwy. [[Hirdymor/ Atal/ Cydweithio/ Integreiddio/ Cynnwys / Tlodi Plant / Dyletswydd Cydraddoldeb/ Economaidd-gymdeithasol / Yr Iaith Gymraeg / Ymgysylltu / Dyletswydd Bioamrywiaeth / Rheoli Adnoddau Naturiol yn Gynaliadwy / Awdurdod Effeithiol/ Staff a Gwirfoddolwyr](#)]
- Parhau i ymateb i argymhellion archwilio mewnol a defnyddio'r broses hon fel modd o adolygu ein harferion a rhoi gwelliannau ar waith. [[Hirdymor/ Atal/ Cydweithio/ Integreiddio/ Cynnwys / Tlodi Plant / Dyletswydd Cydraddoldeb/ Economaidd-gymdeithasol / Yr Iaith Gymraeg / Ymgysylltu / Dyletswydd Bioamrywiaeth / Rheoli Adnoddau Naturiol yn Gynaliadwy / Awdurdod Effeithiol/ Staff a Gwirfoddolwyr](#)]

- Cymryd camau i wella ein prosesau adrodd ar iechyd a diogelwch, arferion, gweithdrefnau a threfniadau llywodraethu ac atebolrwydd mewnol i sicrhau eu bod yn addas i'r diben. [[Atal/ Cydweithio/ Cynnwys / Dyletswydd Cydraddoldeb / Awdurdod Effeithiol/ Staff a Gwirfoddolwyr](#)]
- Parhau i ddatblygu a gwella ein dull corfforaethol o gydymffurfio â diogelu data. [[Atal/ Cynnwys / Dyletswydd Cydraddoldeb / Ymgysylltu / Awdurdod Effeithiol/ Staff a Gwirfoddolwyr](#)]
- Parhau i ddatblygu a gwella ein modd o gyfathrebu ar bolisiau, safonau a gweithdrefnau corfforaethol, gan sicrhau bod gan y staff, gwirfoddolwyr a'r Aelodau y wybodaeth a'r offer i'w rhoi ar waith yn ymarferol. [[Integreiddio/ Cynnwys / Tlodi Plant / Dyletswydd Cydraddoldeb/ Economaidd-gymdeithasol / Yr Iaith Gymraeg / Ymgysylltu / Dyletswydd Bioamrywiaeth / Rheoli Adnoddau Naturiol yn Gynaliadwy / Awdurdod Effeithiol/ Staff a Gwirfoddolwyr](#)]
- Profi a threalu dulliau gweithredu pellach i wella ein harlwy o gyfathrebu corfforaethol hygyrch, gan gynnwys Gwefan hygyrch. [[Cynnwys / Dyletswydd Cydraddoldeb/ Economaidd-gymdeithasol / Ymgysylltu / Awdurdod Effeithiol/ Staff a Gwirfoddolwyr](#)]
- Parhau i fonitro perfformiad yn erbyn meysydd cydymffurfio allweddol, gan weithredu gwelliannau i arferion lle bo angen: Safonau'r Gymraeg, Cydraddoldeb, Iechyd a Diogelwch, Diogelu Data, Ceisiadau Rhyddid Gwybodaeth, Rheoliadau Gwybodaeth Amgylcheddol, Ceisiadau Gwrthrych am Wybodaeth. [[Atal/ Integreiddio/ Cynnwys / Dyletswydd Cydraddoldeb/ Economaidd-gymdeithasol / Yr Iaith Gymraeg / Ymgysylltu / Dyletswydd Bioamrywiaeth / Rheoli Adnoddau Naturiol yn Gynaliadwy / Awdurdod Effeithiol](#)]
- Parhau i fonitro ac ymateb i gwynion, gan roi gwelliannau ar waith i arferion lle bo angen. Parhau i fonitro'r sylw i'r Awdurdod ar y cyfryngau. [[Atal/ Integreiddio/ Cynnwys / Awdurdod Effeithiol/ Staff a Gwirfoddolwyr](#)]

## Atodiad 1: Y Cyd-destun Strategol

Isod rydym yn egluro sut mae'r Amcanion Llesiant wedi'u pennu yn unol â'r egwyddor datblygu cynaliadwy a'r cyd-destun strategol ehangach y maent yn ei gefnogi, gan gynnwys cyflawni blaenoriaethau llythyr cylch gwaith Llywodraeth Cymru.

Mae'r byd yn wynebu Argyfwng Natur a Hinsawdd. Mae'r angen i fynd i'r afael â'r argyfwng natur yn thema ganolog sy'n rhedeg ar draws y dogfennau strategol sy'n arwain gwaith yr Awdurdod. Mae hyn yn cynnwys [Cynllun Rheoli'r Parc Cenedlaethol 2020-2024](#), [Datganiad Ardal De Orllewin Cymru](#), [Datganiad Ardal Forol](#), ac [Adroddiad ar Sefyllfa Adnoddau Naturiol Cymru 2020](#). Mae'r dogfennau hyn yn amlygu'r angen i weithredu nawr i atal colli mwy o fioamrywiaeth. Gall rhoi ymyriadau effeithiol ar waith wneud gwahaniaeth. Roedd [adroddiad Cyflwr Bywyd Gwyllt yn Sir Benfro 2016](#) wedi asesu pedwar rhywogaeth ar ddeg (neu grwpiau rhywogaethau) a naw cynefin (neu grwpiau cynefinoedd) am eu cyflwr presennol a'r patrwm tebygol dros y pum mlynedd flaenorol yn Sir Benfro. Roedd y nodweddion yr aseswyd eu bod mewn cyflwr da neu â phatrwm o welliant i gyd wedi bod yn destun ymdrech gadwraeth barhaus.<sup>1</sup>

Mae pob gweinyddiaeth ar draws y DU wedi ymrwymo'n gyhoeddus i gefnogi'r targed o 30erbyn30 o ddiogelu 30% o'n tiroedd a'n moroedd ar gyfer byd natur erbyn 2030. Mae'r [Natur Bositif 2030](#), [Adroddiad Tystiolaeth](#) gan JNCC yn clustnodi sut all y DU lwyddo i gyflawni'r ymrwymadau hyn ochr yn ochr ag adfer byd natur gan gefnogi uchelgeisiau sero net. Mae'r adroddiad yn nodi, gan fod llai na 30% o'r arwynebedd tir yn y DU yn gynefin bywyd gwyllt, bod angen i'n dull gweithredu gynnwys cynyddu arwynebedd y cynefin bywyd gwyllt yn ogystal â diogelu a rheoli'r hyn sydd gennym yn well. Mae'n egluro bod hyn yn golygu:

- Sicrhau bod ardaloedd gwarchoddedig ar ein tir a'n môr yn cael eu rheoli'n dda i alluogi bioamrywiaeth i ffynnu ynddynt, gan ystyried y newid yn yr hinsawdd.
- Cynyddu'r arwynebedd o gynefin bywyd gwyllt ar dir, gan dargedu'r ardaloedd lle byddant yn dod â'r manteision mwyaf i fioamrywiaeth ac i bobl.
- Creu 'rhwydweithiau natur' ar raddfa fawr sy'n gwella cydnerthedd ac amddiffyniad yr ardaloedd bywyd gwyllt 'craidd' ac sy'n gwella'r cysylltiadau rhyngddynt i alluogi rhywogaethau i symud ar draws y rhwydwaith, ac i lwyddo i adfer ecosystem o fewn a rhwng safleoedd.

Gall y gweithgareddau cywir sy'n ymwneud â dal a storio carbon hefyd gael effaith gadarnhaol ategol ar adfer byd natur. Mae cyfleoedd plannu coed a gweithgareddau sy'n cynorthwyo a chynnal coetiroedd hynafol yn y Parc yn cael cyfle i gyfrannu at uchelgeisiau Llywodraeth Cymru ar gyfer [Coedwig Genedlaethol Cymru](#). Bydd adfer mawndiroedd ar dir comin a safleoedd perthnasol eraill yn y Parc yn cefnogi'r gwaith o gyflawni'r [rhaglen Gweithredu Mawndiroedd Cenedlaethol Cymru](#).

---

<sup>1</sup>APCAP – Cynllun Rheoli Parc Cenedlaethol Arfordir Penfro (2020-2024), Papur Cefndir: Cyflwr y Parc, t58: [State-of-the-Park.pdf \(arfordirpenfro.cymru\)](#)

O brofiad mae'r Awdurdod yn gwybod y gall wneud y gwahaniaeth mwyaf drwy gydweithio â phartneriaid a rhwydweithiau cadwraeth yn Sir Benfro a thu hwnt. Dim ond canran fechan o dir yn y Parc sy'n berchen i'r Awdurdod, ac i gyflawni'r amcan hwn mae'n rhaid i'r Parc gydweithio â'r tiffeddianwyr a'r ffermwyr. Bydd angen i'r Awdurdod ymateb i ddatblygiad y [Cynllun Ffermio Cynaliadwy](#) i Gymru fydd yn effeithio ar y modd y caiff tir ei reoli ar gyfer natur yn y Parc. Bydd yr Awdurdod yn mabwysiadu ymagwedd integredig i sicrhau bod y ddyletswydd Bioamrywiaeth Adran 6 o dan Ddeddf yr Amgylchedd (Cymru) a Rheoli Adnoddau Naturiol yn Gynaliadwy yn rhan annatod o bopeth a wneir gan yr Awdurdod.

Rhaid i'r Awdurdod weithredu yn awr a rhoi ymyriadau effeithiol ar waith os yw'n mynd i helpu'r Parc i ddatgarboneiddio a chyflawni uchelgais Llywodraeth Cymru i gyrff cyhoeddus ar y cyd fod yn garbon niwtral erbyn 2030. Mae Llywodraeth Cymru wedi nodi ei '[Map Trywydd ar gyfer datgarboneiddio ar draws Sector Cyhoeddus Cymru erbyn 2030](#)' a'i '[Chyllideb Carbon Sero Net Cymru 2 \(2021-2025\)](#)'. Fis Mawrth 2021 cymeradwyodd Senedd Cymru darged sero net ar gyfer 2050 ac mae gan Gymru hefyd dargedau interim ar gyfer 2030 a 2040. Mae angen i'r Awdurdod hefyd ystyried sut y gall gefnogi symud i economi gylchol, a nod Llywodraeth Cymru i fod yn ddiwastraff erbyn 2050 a amlinellwyd yn '[Mwy nag Ailgylchu – strategaeth i wneud yr economi gylchol yng Nghymru yn realiti](#)'. Cydnabyddir yr angen i fynd i'r afael â'r argyfwng hinsawdd yn y [Cynllun Rheoli'r Parc Cenedlaethol](#) ac yn y [Datganiad Ardal De Orllewin Cymru](#). Gall cyfyngiadau technolegol neu seilwaith ehangach effeithio ar yr opsiynau a'r amserlenni, felly bydd angen i'r Awdurdod addasu wrth i atebion newydd ddod i'r amlwg. Bydd angen gweithio ar y cyd i gwrdd â nifer o'r heriau cymhleth sy'n ymwneud â datgarboneiddio, yn enwedig yn yr ardaloedd lle mae seilwaith ehangach yn effeithio arnynt. Mae gweithio gyda phartneriaid yn cynnig cyfleoedd i ddatblygu atebion arloesol a dysgu ar y cyd. Fel yr amlygwyd yn [Llwybr Newydd Llywodraeth Cymru: Strategaeth Drafnidiaeth Cymru 2021](#) mae datgarboneiddio yn cydgyssylltu ag ystyriaethau trafndiaeth gynaliadwy sy'n cefnogi cymunedau gwledig, yr economi ymwelwyr ac ystyriaethau teithio llesol.

Gall yr Awdurdod chwarae rhan bwysig mewn cydweithredu â phartneriaid a chymunedau i gefnogi ystod eang o bobl i weithredu dros fyd natur a'r argyfwng newid hinsawdd.

Mae'r [Aseiad Risg Newid Hinsawdd ar gyfer y DU](#) yn amlygu ystod o risgiau a chyfleoedd i'r amgylchedd, cymunedau a busnesau sy'n deillio o'r newid yn yr hinsawdd. Bydd yr Awdurdod yn parhau i gymryd rhan yn y gwaith o ddatblygu Strategaeth Addasu i'r Hinsawdd yn Sir Benfro dan arweiniad Bwrdd Gwasanaethau Cyhoeddus Sir Benfro sy'n mynd i'r afael ag ystyriaethau addasu sy'n ymwneud â chynllunio, hawliau tramwy, a'i safleoedd ei hun.

Mae'r rôl y gall y Parc Cenedlaethol a mynediad i fannau gwyrdd a glas ei chwarae wrth gefnogi gwell canlyniadau iechyd yn cael ei hamlygu yn y [Datganiad Ardal De Orllewin Cymru](#) a hefyd yn y [Cynllun Rheoli'r Parc Cenedlaethol](#). Mae rôl y Parc fel Gwasanaeth Iechyd Naturiol yn ymwneud â manteisio ar yr amgylchedd naturiol a



threftadaeth i wella iechyd a lles unigolion a chymunedau. Ar y naill law mae'n ymwneud â diogelu iechyd, gan sicrhau ein bod yn gofalu am y byd naturiol fel ei fod yn parhau i ddarparu'r 'blociau adeiladu' sylfaenol ar gyfer bywyd gan gynnwys aer glân, dŵr pur a phriddoedd cyfoethog. Ar y llaw arall mae'n ymwneud â hybu iechyd yn yr ystyr bod mynediad at fyd natur yn fodd pwerus o annog ffyrdd iach o fyw (h.y. iechyd corfforol a meddyliol da) all atal salwch a helpu'r rhai sydd eisoes yn sâl i wella'n gynt. Drwy ymgysylltu â datblygu'r fframwaith Cymru gyfan arfaethedig ar gyfer presgripsiynu cymdeithasol a thrwy barhau i feithrin cysylltiadau â'r sector iechyd a gofal cymdeithasol, mae cyfleoedd i'r Parc gael ei ddefnyddio i fynd i'r afael ag arwahanrwydd ac anghydraddoldeb iechyd. Hefyd roedd y pandemig Covid-19 wedi amlygu rôl llesiant cadarnhaol o gael mynediad i fannau gwyrdd, ond hefyd bod gwahaniaethau o ran pwy sydd â mynediad at y cyfleoedd hyn. Gall yr Awdurdod, drwy'r ymyriadau cywir ac mewn cydweithrediad â phartneriaid, helpu ystod ehangach o bobl i wella eu llesiant drwy gael mynediad i'r awyr agored a chyfleoedd treftadaeth. Bydd yr Awdurdod yn sicrhau bod y prosiectau y mae'n eu datblygu er llesiant yn cael eu llywio gan y rhai y maent yn ceisio cael budd ohonynt.

Bydd angen i'r Awdurdod ystyried Cynllun Gweithredu Cydraddoldeb Hiliol newydd Llywodraeth Cymru ar gyfer Cymru, a'r cynllun gweithredu ar gyfer hyrwyddo cydraddoldeb LGBTQ+ yng Nghymru pan gaiff ei gyhoeddi ochr yn ochr â dogfennau Llywodraeth Cymru y [Cynllun Cydraddoldeb Strategol](#), y [Cynllun Cydraddoldeb rhwng y Rhywiau](#) a'r [Fframwaith Gweithredu ar Anabledd](#), a dogfen yr Awdurdod ei hun [Cynllun Cydraddoldeb](#). Daeth y [Ddyletswydd Economaidd Gymdeithasol](#) newydd i rym ar 31 Mawrth 2021 ac mae'n ei gwneud yn ofynnol i gyrff cyhoeddus ystyried sut y gall eu camau gweithredu strategol sicrhau canlyniadau gwell i'r rhai sy'n profi anfantais economaidd-gymdeithasol, gan gynnwys tlodi plant. Bydd yr Awdurdod yn archwilio sut y gall gefnogi [gwarant person ifanc](#) Llywodraeth Cymru a'i nodau i greu 125,000 o brentisiaethau pob oed.

Gall ymgysylltu plant a phobl ifanc â'r awyr agored a diwylliant ddod â buddion lles cadarnhaol ac addysgol hirdymor. Bydd ein rhaglen ddysgu yn ystyried y Cwricwlwm Newydd i Gymru a'r ['datganiadau o'r hyn sy'n bwysig'](#) ar draws y chwe maes dysgu a phrofiad.

Bydd angen adolygu Strategaeth Iaith Gymraeg yr Awdurdod yn 2022, a bydd yr Awdurdod yn parhau i glustnodi a chyflawni gweithgareddau sy'n cefnogi'r [Strategaeth Gymraeg 2050](#) a tharged Llywodraeth Cymru o gyrraedd miliwn o siaradwyr Gymraeg erbyn 2050.

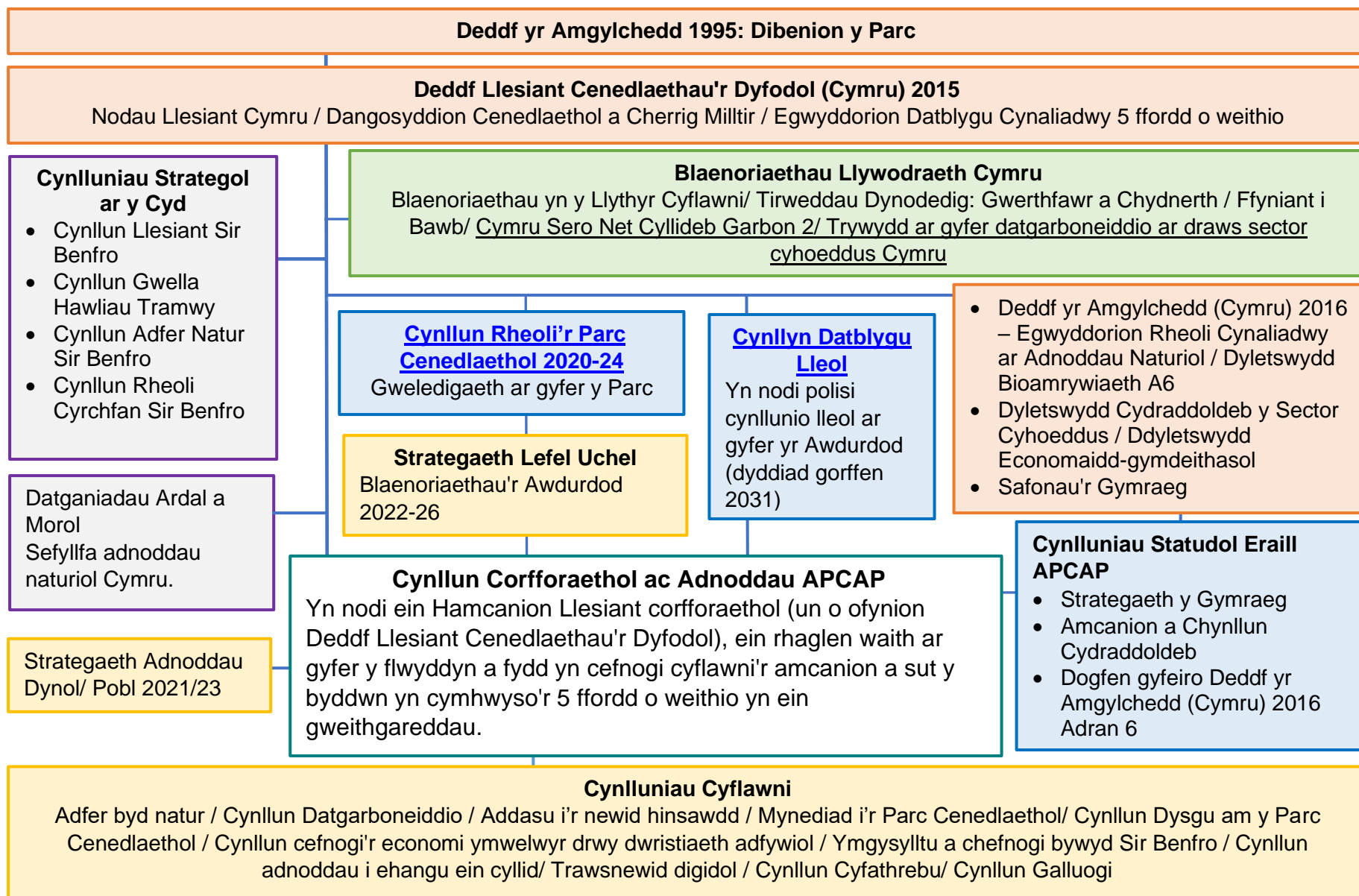
Mae [Strategaeth Twristiaeth i Gymru 2020-25](#) yn nodi uchelgais i dyfu twristiaeth er lles Cymru. Mae hyn yn golygu twf economaidd sy'n esgor ar fuddion i bobl ac i leoedd, gan gynnwys cynaliadwyedd amgylcheddol, cyfoethogi cymdeithasol a diwylliannol a buddion iechyd. Drwy hyrwyddo arferion twristiaeth adfywiol a chynaliadwy a chefnogi rheoli hamdden yn effeithiol, mae cyfleoedd i'r Awdurdod weithio gyda phartneriaid i helpu twristiaeth wneud cyfraniad cadarnhaol i gymunedau lleol. Drwy weithio gyda phartneriaid megis Cadw, Amgueddfa Cymru, yr Ymddiriedolaethau Archaeolegol ac eraill, mae'r Awdurdod yn gallu gwella cyfleoedd diwylliannol a threftadaeth yn y Parc i bobl eu mwynhau.

Bydd yr Awdurdod yn ceisio gweithio'n agosach gyda chymunedau'r Parc Cenedlaethol i ddeall a chefnogi blaenoriaethau lleol yn well. Bydd yn ymgysylltu ac yn cefnogi'r Bwrdd Gwasanaethau Cyhoeddus wrth i'r Bwrdd ddatblygu Cynllun Llesiant diwygiedig ar ôl cwblhau'r Asesiad Llesiant. Cydweithio ag Aelodau'r Bwrdd Gwasanaethau Cyhoeddus i fynd i'r afael â blaenoriaethau allweddol o fewn y Cynllun Llesiant, gan ganolbwyntio ar ble all yr Awdurdod effeithio ar newid.

Mae [Cynllun Datblygu Lleol 2](#) yr Awdurdod a'r Canllawiau Cynllunio Atodol yn nodi polisïau a chanllawiau cynllunio lleol y Parc hyd at 2031. Bydd llwyddo i gyrraedd y targedau yn y cynllun hwn ar Dai Fforddiadwy a meysydd eraill yn chwarae rhan bwysig wrth sicrhau bod y Parc yn ardal lle gall pobl barhau i fyw a gweithio, yn enwedig i bobl ifanc, teuluoedd gyda phlant ac unigolion sy'n gweithio mewn sectorau allweddol o fewn y Parc. Bydd yr egwyddorion [creu lleoedd](#) hefyd yn chwarae rhan bwysig yn ymagwedd yr Awdurdod at gynllunio. Mae gweithgaredd gorfodi effeithiol yn helpu i sicrhau nad yw datblygiadau yn y Parc yn cael effaith negyddol hirdymor ar y dirwedd, yr amgylchedd nac ar y cymunedau.

Bydd angen i'r Awdurdod barhau i fonitro effaith bresennol, tymor canolig a hirdymor Covid-19 ac effaith tymor canolig a hirdymor ymadawiad y DU o'r Undeb Ewropeaidd ar ei weithgareddau.

## Atodiad 2: Diagram yn esbonio ble mae ein Cynllun Corfforaethol ac Adnoddau yn Eistedd



**Atodiad 3: Amcangyfrif Drafft Cryno – Gwariant Gros 2022/23 ar 4 Amcan Llesiant yn erbyn codau CIPFA ar gyfer Awdurdodau Parciau Cenedlaethol**

	<b>Cadwraeth</b>	<b>Hinsawdd</b>	<b>Cyswllt</b>	<b>Cymunedau</b>	<b>Cyfanswm</b>
	23.2%	16.1%	30.1%	30.6%	100%
	000s				
Gwarchod yr Amgylchedd Naturiol	620	43	0	0	663
Gwarchod y Dreftadaeth Ddiwylliannol	0	0	117	0	117
Rheoli Datblygu	54	54	54	377	539
Blaengynllunio a Chymunedau	21	121	21	150	313
Hybu Dealltwriaeth & Mwynhad	0	0	1,068	737	1,805
Hamdden a Rheoli'r Parc	119	145	88	112	464
Parcmyr, Ystadau a Gwirfoddolwyr	316	308	325	325	1,274
Cynrychiolaeth a Rheolaeth Ddemocrataidd	179	129	129	129	566
Gwasanaethau Cymorth	345	345	345	345	1,380
Cyfanswm Gwariant Gros	1,654	1,145	2,147	2,175	7,121
Incwm o grantiau, ffioedd, taliadau, trosglwyddiadau EMR a.y.b					- 2,006
Ardoll a Grant PC					-4,333
Addasiad nad yw mewn arian parod 777					-
Llog Banc					-5
					<b>-7,121</b>

