

# **Awdurdod Parc Cenedlaethol Arfordir Penfro**

**Parc Cenedlaethol Arfordir Penfro Cynllun Datblygu Lleol 2**

## **Ansefydlogrwydd Tir – Hen Weithfeydd Glo**

### **Canllawiau Cynllunio Atodol**

Dyddiad yr Ymgynghoriad: 15<sup>fed</sup> Medi 2021

Dyddiad Mabwysiadu: 26ain Hydref 2022

Mae'r eitem hon ar gael yn Saesneg hefyd / This item is also available in English

## Cynnwys

|   |   |
|---|---|
| 1. Cyflwyniad                                 | 2 |
| 2. Polisiâu Cynllunio Lleol a Chenedlaethol   | 2 |
| 3. Cefndir a Chyd-destun – Hen Weithfeydd Glo | 2 |
| 4. Rôl yr Awdurdod Glo                        | 3 |
| 5. Ardaloedd Datblygu Risg Uchel              | 3 |
| 6. Ardal Datblygu Risg Isel                   | 4 |
| 7. Cysylltiadau Defnyddiol                    | 5 |

## **1. Cyflwyniad**

- 1.1 Mae'r Canllawiau Cynllunio Atodol (CCA) hyn yn darparu gwybodaeth am dir ansefydlog mewn perthynas â hen weithfeydd glo yn y Parc Cenedlaethol. Mae'r canllawiau hyn wedi eu hanelu at y sawl sy'n ceisio caniatâd cynllunio i ystyried y potensial am dir ansefydlog o'r fath ar ddechrau'r broses cynllunio. Mae paragraff 4.139 y Cynllun Datblygu Lleol 2 yn nodi ymrwymiad yr Awdurdod i ddarparu Canllawiau Cynllunio Atodol ynghylch tir ansefydlog o ganlyniad i hen weithfeydd glo.
- 1.2 Gall tir ansefydlog fod yn naturiol ac o waith dyn. Gall prosesau cloddio neu fwyngloddio er enghraifft achosi ansefydlogrwydd o waith dyn. Nid yw tir ansefydlog o ganlyniad prosesau naturiol a gweithrediadau mwyngloddio ac eithrio glo, er enghraifft mwyngloddio sinc neu gopr wedi ei gynnwys yn y canllawiau hyn. Mae gwybodaeth bellach am y gwahanol fathau eraill o weithrediadau glo ar gael gan Arolwg Daearegol Prydain.

## **2. Polisiâu Cynllunio Lleol a Chenedlaethol**

- 2.1 Mae Nodyn Cyngor Technegol Mwynau 2: Glo (Ionawr 2009) yn gofyn i awdurdodau cynllunio ddangos ardaloedd glofaol y gorffennol, presennol a'r dyfodol yn y Cynllun Datblygu Lleol. Gall y rhain fod yn weithfeydd glo dwfn, bas neu ar yr wyneb. Nid oes yna weithfeydd glo ar hyn o bryd o fewn y Parc Cenedlaethol a ni wyddys am unrhyw waith cloddio arfaethedig yn y dyfodol. Mae'r rheiny y gwyddys amdanynt wedi eu cyfyngu ar hyn o bryd i hen weithfeydd glo bas (h.y. hyd at ddyfnder o 30 metr). Mae'n debyg bod gweithfeydd hyd at 30 metr o ddyfnder yn gysylltiedig â thir ansefydlog ar yr wyneb.
- 2.2 Mae Polisi Cynllunio Cymru (Rhifyn 11, Chwefror 2021) yn cadarnhau mai'r datblygwr sy'n parhau i fod yn gyfrifol am bennu ehangder ac effeithiau tir ansefydlog (6.9.25), ac mai'r datblygwr a/neu berchennog y tir sy'n gyfrifol am ddatblygu'r safle yn ddiogel ac yn atebol am ei feddiannaeth ddiogel (6.9.28).
- 2.3 Mae Adran 6.9 o Bolisi Cynllunio Cymru, Rhifyn 11, Chwefror, 2021 yn delio â dull dadrisgio ar gyfer datgloi potensial lleoedd, yn cynnwys trawsnewid neu adfywio ardal fel rhan allweddol o sicrhau mannau cynaliadwy. Mae paragraff 6.9.2 yn nodi mai un o egwyddorion allweddol cynllunio yw bod risgiau ar yr wyneb ac islaw'r wyneb yn cael eu deall a bod modd eu cyfleu'n effeithiol i ddatblygwyr, er mwyn llywio penderfyniadau buddsoddi, a'u cyfleu i'r cyhoedd ac eraill a allai fod â phryderon ynghylch cyfyngiadau ar y tir. Mae paragraff 6.9.11 yn ei gwneud yn glir mai'r datblygwr sy'n gyfrifol am ganfod graddau ac effeithiau cyfyngiadau o'r fath.

## **3. Cefndir a Chyd-destun – Hen Weithfeydd Glo**

- 3.1 Mae maes glo Sir Benfro (Daugleddau) yn bennaf mewn band o ryw dau i chwech milltir o led o ardal Dinbych y pysgod i Bwynt Telpyn yn y dwyrain, ac o Aber Bach i arfordir Haroldston yn y gorllewin. Mae yna hefyd adran arfordirol rhwng Nolton Haven a Niwglwl. Mae ehangder y maes glo yn Sir Benfro i'w weld ar Fap 1 sydd ynghlwm wrth y Canllaw hwn.
- 3.2 Defnyddiwyd amrywiol ddulliau dwfn a bas o fwyngloddio glo yn y gorffennol. Bu gweithfeydd ar raddfa fach am ganrifoedd lawer gyda nifer o byllau glo dwfn ar

ddechrau'r ugeinfed ganrif, ond ers y 1940au, mae'r diddordeb ym maes glo Sir Benfro wedi pylu, er, cafwyd trwydded arbennig i fwyngloddio rhywfaint yno ers hynny.

- 3.3 Gwyddys am ehangder y maes glo, ond anghyflawn yw'r hen gofnodion sy'n cyfeirio at fwyngloddio yn y cyfnod hwnnw, ac ehangder y fath weithfeydd glo. Fe fydd yna adegau pan ddaw hen weithfeydd, er enghraifft pyllau cloch i'r amlwg mewn mannau lle nad oes yna bellach unrhyw arwydd amlwg o aflonyddwch blaenorol ar yr wyneb.
- 3.4 Roedd hi'n ofynnol i adneuo unrhyw weithfeydd glo y rhoddwyd y gorau iddynt, dan Reoliadau Pyllau Glo 1872, sydd wedi eu trosglwyddo bellach i geidwadaeth yr Awdurdod Glo ers 1994. Cyn 1872, rhoddwyd y gorau i lawer o'r gweithfeydd ond ni chafodd cofnodion eu hadneuo ac mae'r wybodaeth am y gweithfeydd hynny erbyn hyn ar goll.
- 3.5 Yn ogystal, mae'n bosib nad oedd gynlluniau cynharaf y pyllau glo mor fanwl gywir â chynlluniau mwy modern, ac mewn rhai achosion maent yn dangos bodolaeth y gweithfeydd yn hytrach na'u lleoliad cywir.

#### **4. Rôl yr Awdurdod Glo**

- 4.1 Mae'r Awdurdod Glo yn ymgynghorai statudol ar gyfer datblygiadau o fewn yr ardaloedd mwyngloddio diffiniedig<sup>1</sup> a chyflwynodd ymagwedd sy'n categoreiddio'r ardaloedd glofaol diffiniedig i ardaloedd uchel eu risg (Ardal Atgyfeirio Datblygiadau Glofaol) ac isel eu risg (Ardal Cyngor Sefydlog). Mae'r mapiau o'r ardaloedd hyn o fewn Parc Cenedlaethol Arfordir Penfro wedi eu hatodi ym Mapiau 2 i 4. Gall yr Awdurdod Parc Cenedlaethol gadarnhau p'un ai fydd cynnig yn uchel neu isel ei risg.

#### **5. Ardaloedd Datblygu Risg Uchel**

- 5.1 Mae'r Ardaloedd Atgyfeirio Datblygiadau Glofaol yn cynnwys amrediad o risgiau penodol i'r wyneb sy'n ymwneud â mwyngloddio yn y gorffennol, yn cynnwys: mynedfeydd i byllau glo; mwyngloddio bas (ar gof a chadw a thebygol); brigiadau gwythiennau glo gweithiadwy; ardaloedd a safleoedd nwy'r pyllau; cofnodion o beryglon yn gysylltiedig â mwyngloddio; agennau a chofnodion mwyngloddio blaenorol ar yr wyneb.
- 5.2 Os yw'r cynnig datblygu yn gorwedd o fewn Ardal Atgyfeirio Datblygiadau Glofaol, mae'n ddyletswydd ar yr Awdurdod Parc Cenedlaethol i ystyried materion yn ymwneud â thir ansefydlog wrth bennu ceisiadau cynllunio.
- 5.3 Bydd Adroddiad Asesiad Risg Mwyngloddio Glo yn y meysydd hyn yn ofynnol a dylent nodi'r sefyllfa mewn perthynas â hen weithgareddau mwyngloddio glo, ac asesu'r risgiau yn sgil y gweithgareddau hyn ar y datblygiad arfaethedig. Efallai y bydd angen mesurau lliniaru priodol er mwyn sicrhau na fydd materion yn ymwneud â thir ansefydlog neu ddiogelwch y cyhoedd yn codi yn y dyfodol o ganlyniad y datblygiad. Rhaid i berson â chymwysterau addas lunio'r Adroddiad. Ymgynghorir â'r Awdurdod Glo ynghylch ceisiadau na wneir gan ddeiliad tai o fewn yr Ardal Atgyfeirio Datblygiadau Glofaol. Dylai'r wybodaeth sydd ar gael i'r Awdurdod Glo gynnwys Asesiad Risg Mwyngloddio Glo.

---

<sup>1</sup> Erthygl 10(j) o GGDdG 1995 (fel y'i diwygiwyd).

**Prif egwyddor:** Os yw'r cynnig datblygu o fewn Ardal Atgyfeirio Datblygiadau ac yn croestorri'r tir, dylid cyflwyno **Asesiad Risg Mwyngloddio Glo** gyda'r cais cynllunio, ac eithrio ceisiadau gan ddeiliaid tai<sup>2</sup>. Gall yr Asesiad Risg Mwyngloddio Glo ffurfio rhan o'r Datganiad Amgylcheddol ar gyfer datblygiadau sy'n gysylltiedig â'r Asesiad o'r Effaith Amgylcheddol.

## 6. Ardal Datblygu Risg Isel

- 6.1 Mae gweithgarwch mwyngloddio glo wedi bodoli yn y gorffennol yng ngweddill yr ardal maes glo diffiniedig. Serch hynny, roedd y gweithgarwch hwn yn ddwfn, a ni chofnodwyd unrhyw beryglon ar yr wyneb, felly mae yna lai o risg i gynigion datblygu. Fodd bynnag, mae'n bosib bod peryglon mwyngloddio heb eu cofnodi dal i fodoli o fewn yr Ardal Cyngor Sefydlog.
- 6.2 Ni fydd angen ymgynghori â'r Awdurdod Glo ynghylch ceisiadau gan ddeiliaid tai, a bydd penderfyniadau o ran materion mewn perthynas â chaniatâd a roddir o fewn yr ardal Cyngor Sefydlog, yn cynnwys cyngor sefydlog yr Awdurdod Parc Cenedlaethol.
- 6.3 Dengys y siart llif ar dudalen 5 y weithdrefn ar gyfer datblygu o fewn yr ardaloedd cyngor sefydlog ac atgyfeirio datblygiadau mwyngloddio, ac ar gyfer ceisiadau gan ddeiliaid tai.

---

<sup>2</sup> Ni fydd angen i geisiadau gan ddeiliaid tai gynnwys Asesiadau Risg Mwyngloddio Glo gan y bydd tir ansefydlog o ganlyniad hen weithfeydd glo yn cael eu hystyried dan y broses rheoleiddio adeiladu.

## 7. Cysylltiadau Defnyddiol

- 7.1 Fel y crybwyllwyd uchod gall yr Awdurdod Parc Cenedlaethol gadarnhau p'un ai yw'r safle o risg uchel neu isel.
- 7.2 Mae'r Awdurdod Glo wedi llunio cyngor ynghylch Asesiadau Risg Mwyngloddio Glo, yn cynnwys yr hyn y dylid eu cynnwys ac o ble y gellir cael copi. Mae hwn yn ogystal â chyngor defnyddiol pellach ar gael gan yr Awdurdod Glo, o'r cyfeiriad isod neu ar wefan yr Awdurdod Glo.

### **Pwyntiau cyswllt**

*Am ragor o wybodaeth ynglŷn â'r canllaw hwn cysyllter â*  
Cyfarwyddyd y Parc  
Awdurdod Parc Cenedlaethol Arfordir Penfro,  
Parc Llanion,  
Doc Penfro.  
SA72 6DY.

Rhif ffôn 01646 624800  
[DevPlans@pembrokeshirecoast.org.uk](mailto:DevPlans@pembrokeshirecoast.org.uk)

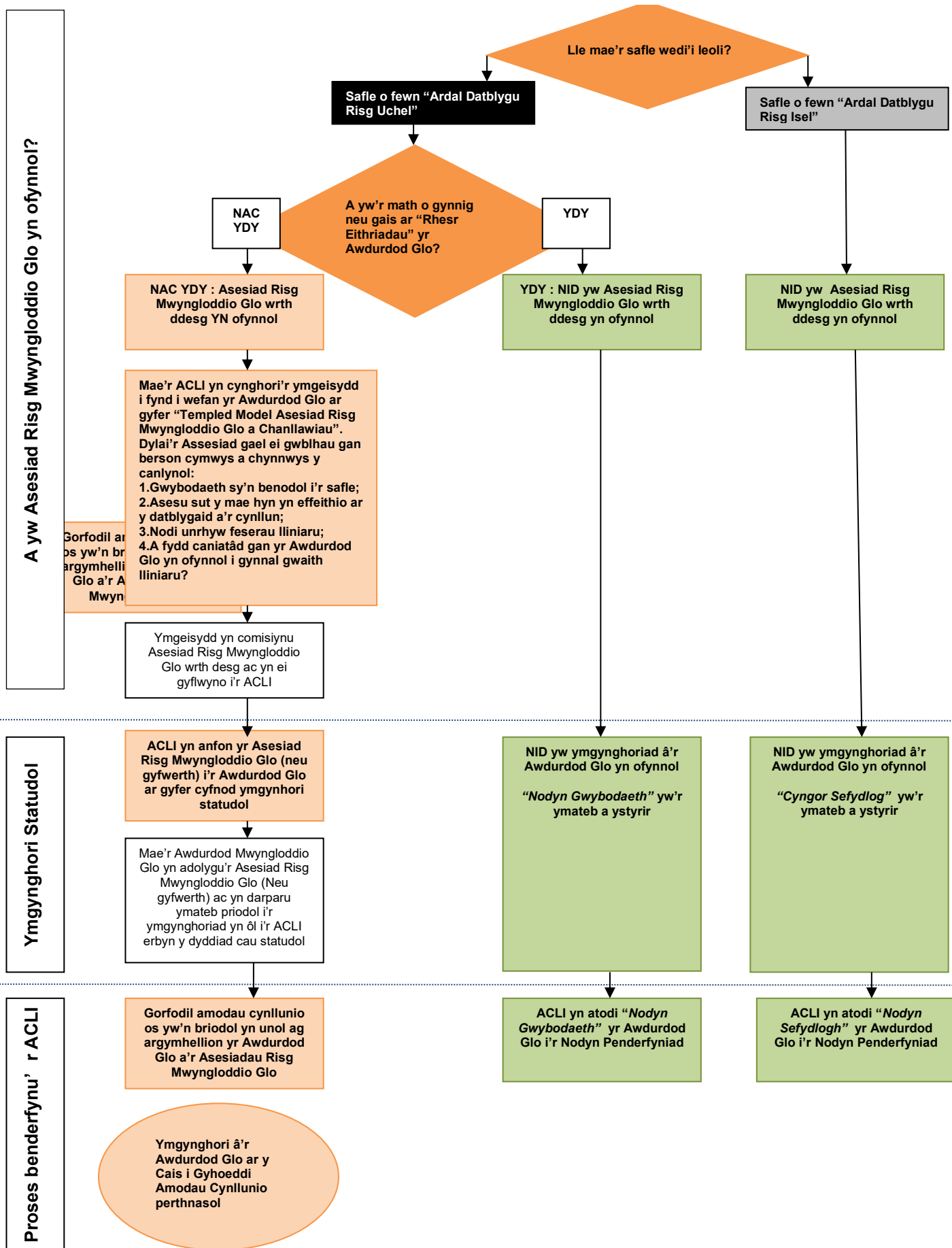
*Am gyngor ar gyflwyno cais cynllunio cysyllter â*  
Y Tîm Rheoli Datblygiadau  
Awdurdod Parc Cenedlaethol Arfordir Penfro,  
Parc Llanion,  
Doc Penfro.  
SA72 6DY.

Rhif ffôn 01646 624800  
[DC@pembrokeshirecoast.org.uk](mailto:DC@pembrokeshirecoast.org.uk)

*Am gyngor gan yr Awdurdod Glo cysyllter â*  
The Coal Authority  
200 Lichfield Lane  
Mansfield  
Nottinghamshire  
NG18 4RG

Rhif ffôn Cyswllt Cynllunio: 01623 637 119  
[planningconsultation@coal.gov.uk](mailto:planningconsultation@coal.gov.uk)

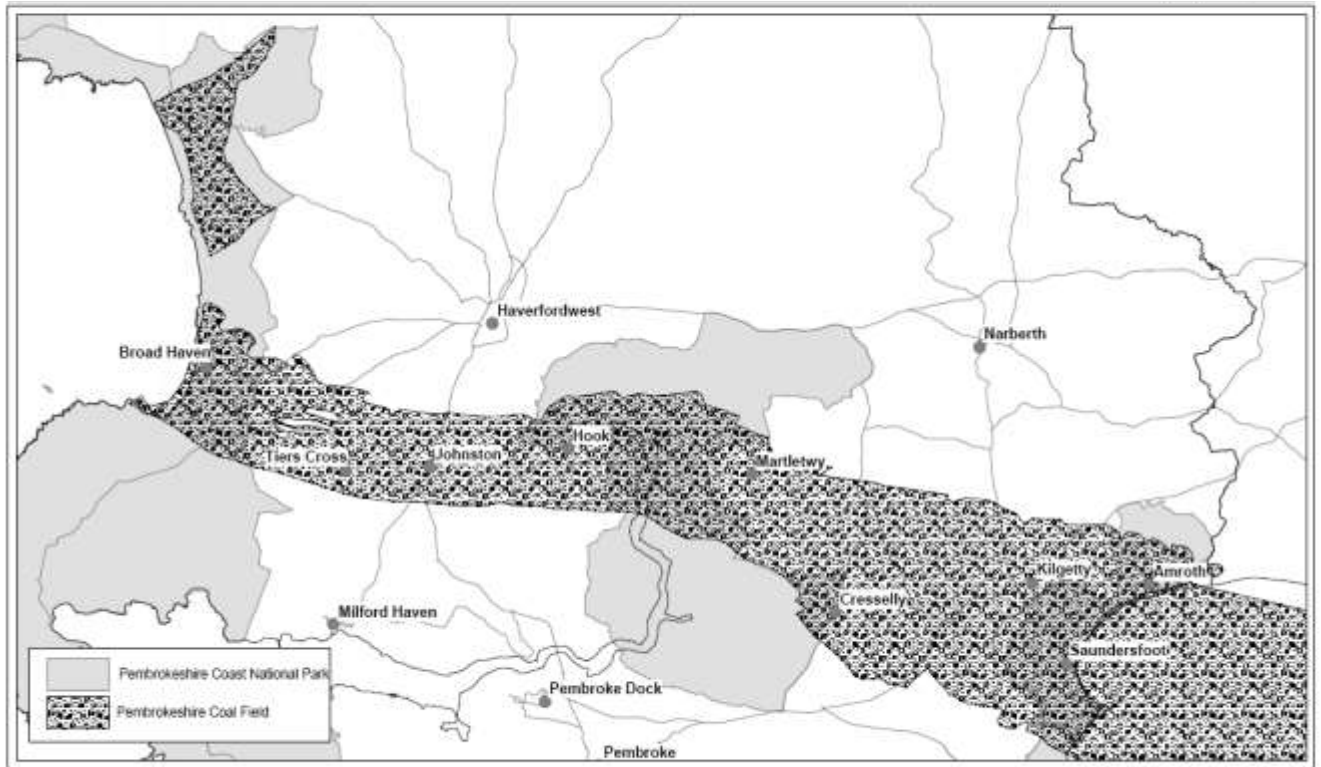
CYNIGION DATBLYGU MEWN ARDALOEDD MEYSYDD GLO



6 Siart Llif – i adlewyrchu canllawiau cyfredol yr Awdurdod Glo.: Ffynhonell Mai 2020:

[https://assets.publishing.service.gov.uk/government/uploads/system/uploads/attachment\\_data/file/588157/Resources\\_for\\_Developers\\_Risk-Based\\_Approach\\_to\\_Development\\_Management\\_Version\\_4.pdf](https://assets.publishing.service.gov.uk/government/uploads/system/uploads/attachment_data/file/588157/Resources_for_Developers_Risk-Based_Approach_to_Development_Management_Version_4.pdf)

# Map 1 : Maes Glo Y Daugleddau



Reproduced from the Ordnance Survey mapping with the permission of the Controller of Her Majesty's Stationery Office. © Crown Copyright. Unauthorised reproduction infringes Crown Copyright and may lead to prosecution or civil proceedings.  
Pembrokeshire Coast National Park Authority - copyright business number 100022534  
Phone: 01432 870000 ext 401

Heb fod ar raddfa



## Mapiau o Ardaloedd a Arferai Fod yn Ardaloedd Glofaol

### ALLWEDD



Ardaloedd Atgyfeirio Datblygiadau Glofaol  
Ardal a ddiffinnir gan yr Awdurdod Glo fel un a allai fod yn beryglus o ganlyniad mwyngloddio glo.



Ardaloedd Cyngor Sefydlog yr Awdurdod Glo  
Ardal lofaol a allai gynnwys peryglon heb eu cofnodi sy'n gysylltiedig â mwyngloddio



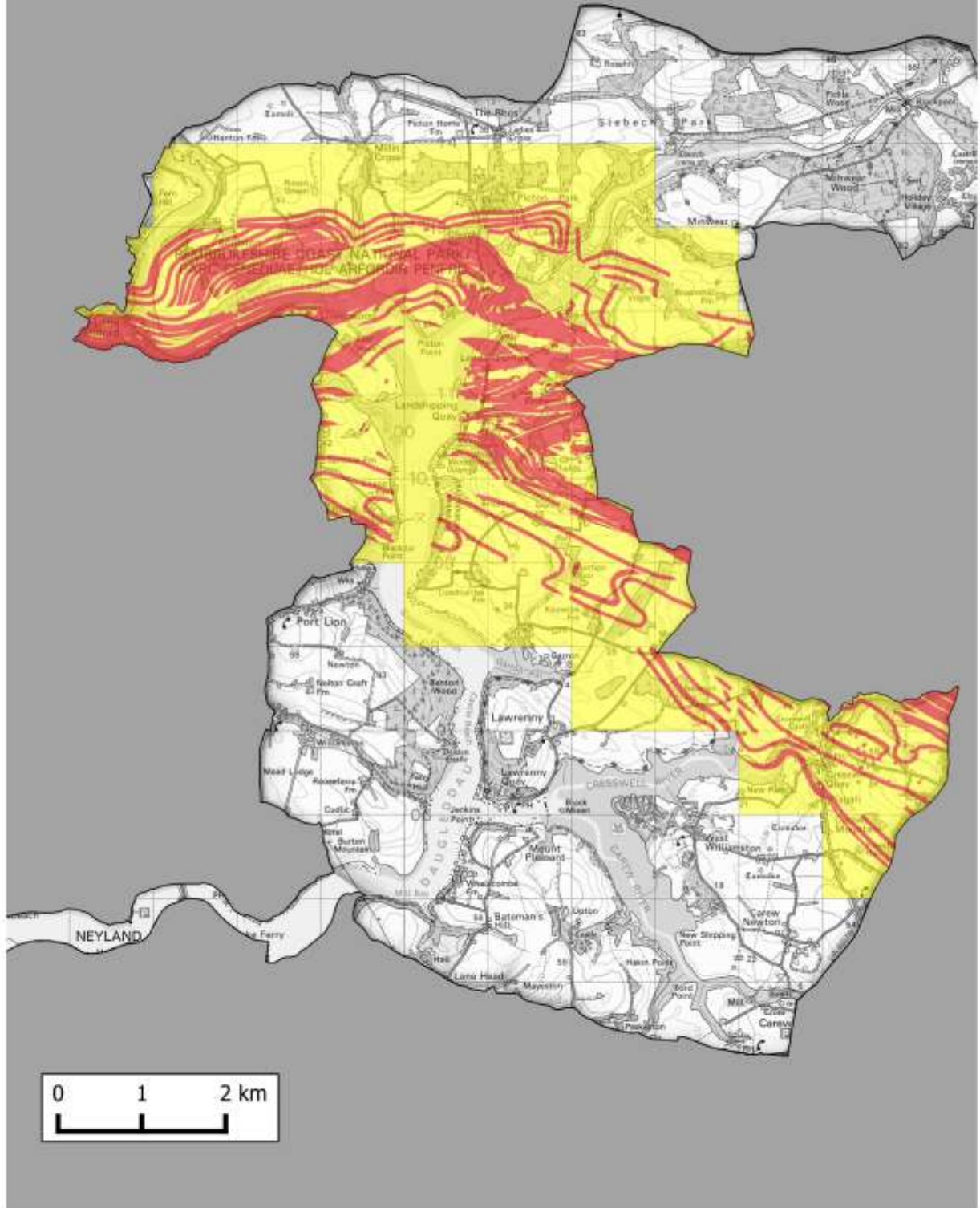
Ardal Awdurdod Cynllunio Cyfagos

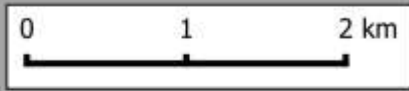
Atgynhychwyd o fapiau Arolwg Ordnans gyda chaniatâd Rheolwr Llyfrfa Ei Mawrhydi © Hawlfraint y Goron. Mae atgynhychu heb awdurdod yn torri amodau Hawlfraint y Goron a gall hyn arwain at gosb neu achos sifil. Awdurdod Parc Cenedlaethol Arfordir Penfro - trwydded hawlfraint/rhif cyfrif 100022534

Diffinnir yr ardaloedd glofaol cynt yn ôl yr wybodaeth orau a ddarparwyd gan yr Awdurdod Glo. Nid ydynt o angenrheidrwydd yn drwyadl, a'r datblygwr sy'n atebol am ehangder ac effeithiau tir ansefydlog.<sup>3</sup>

<sup>7</sup> Mae mapiau wedi cael eu diweddarau i adlewyrchu data GIS cyfredol sydd ar gael gan yr Awdurdod Glo – cyrchwyd olaf 28 Gorffennaf 2021

Map 2 : Ardal Y Daugleddau





Map 3 : Ardal y De Ddwyrain

