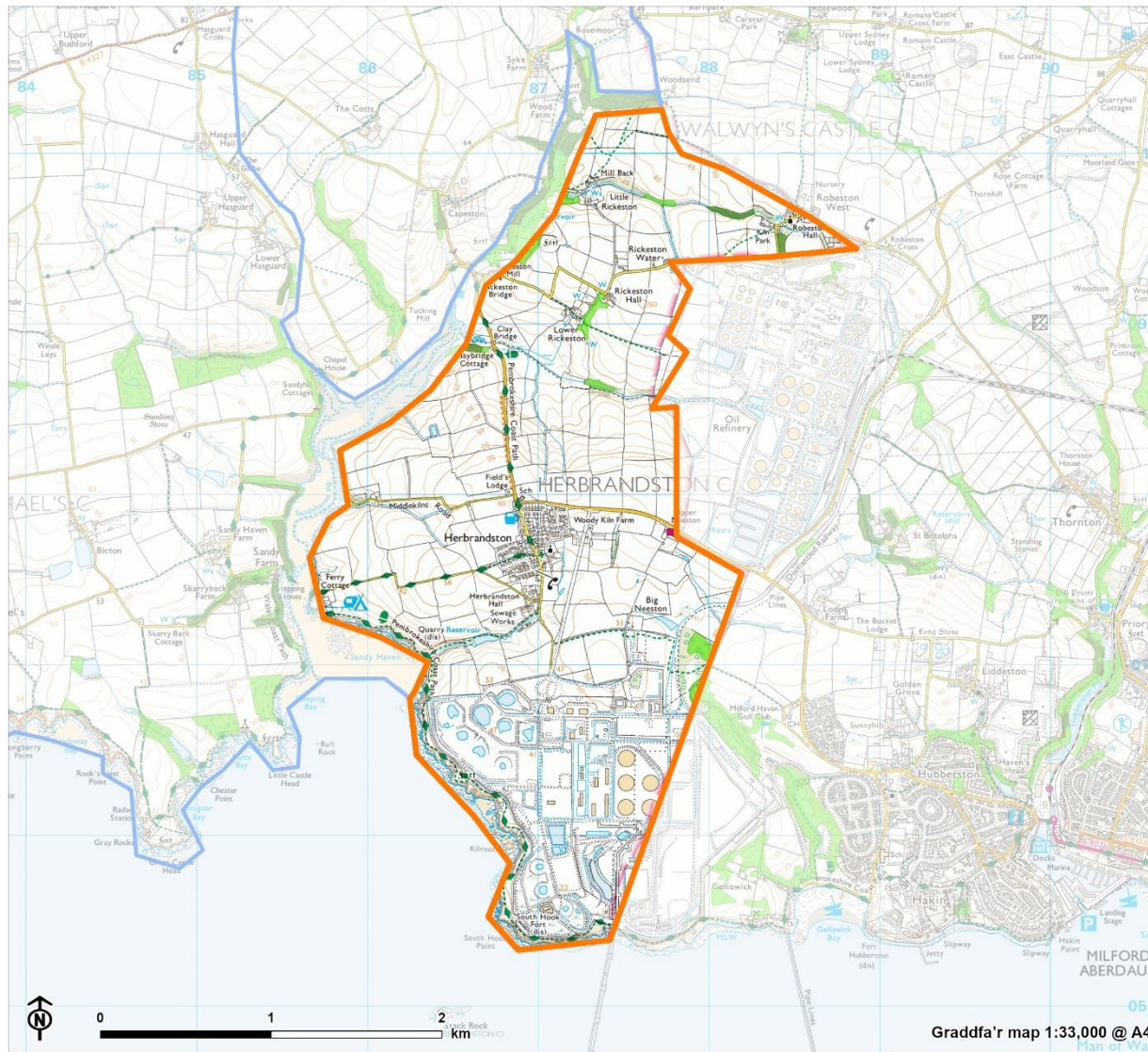


ACT 11: Cyron Purfa Herbrandston



Yn cynnwys data Arolwg Ordnans © Hawlfraint a hawliau cronfa ddata'i Goron * © Getmapping plc.
 Yn cynnwys gwybodaeth Cyfoeth Naturiol Cymru © Cyfoeth Naturiol Cymru a hawl cronfa ddata.
 Yn cynnwys data deilliandol Arolwg Ordnans. Rhif trwydded Arolwg Ordnans 100019741.

Graddfa'r map 1:33,000 @ A4
 Source: OS, FC, NRW

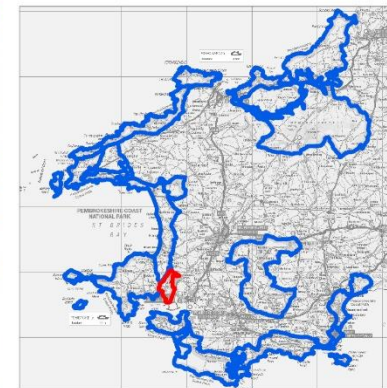
Safe'r Coed a'r Coetir a Chanllaw
 ar Ddyluniad
 Awdurdod Parc Cenedlaethol
 Afodir Penfro

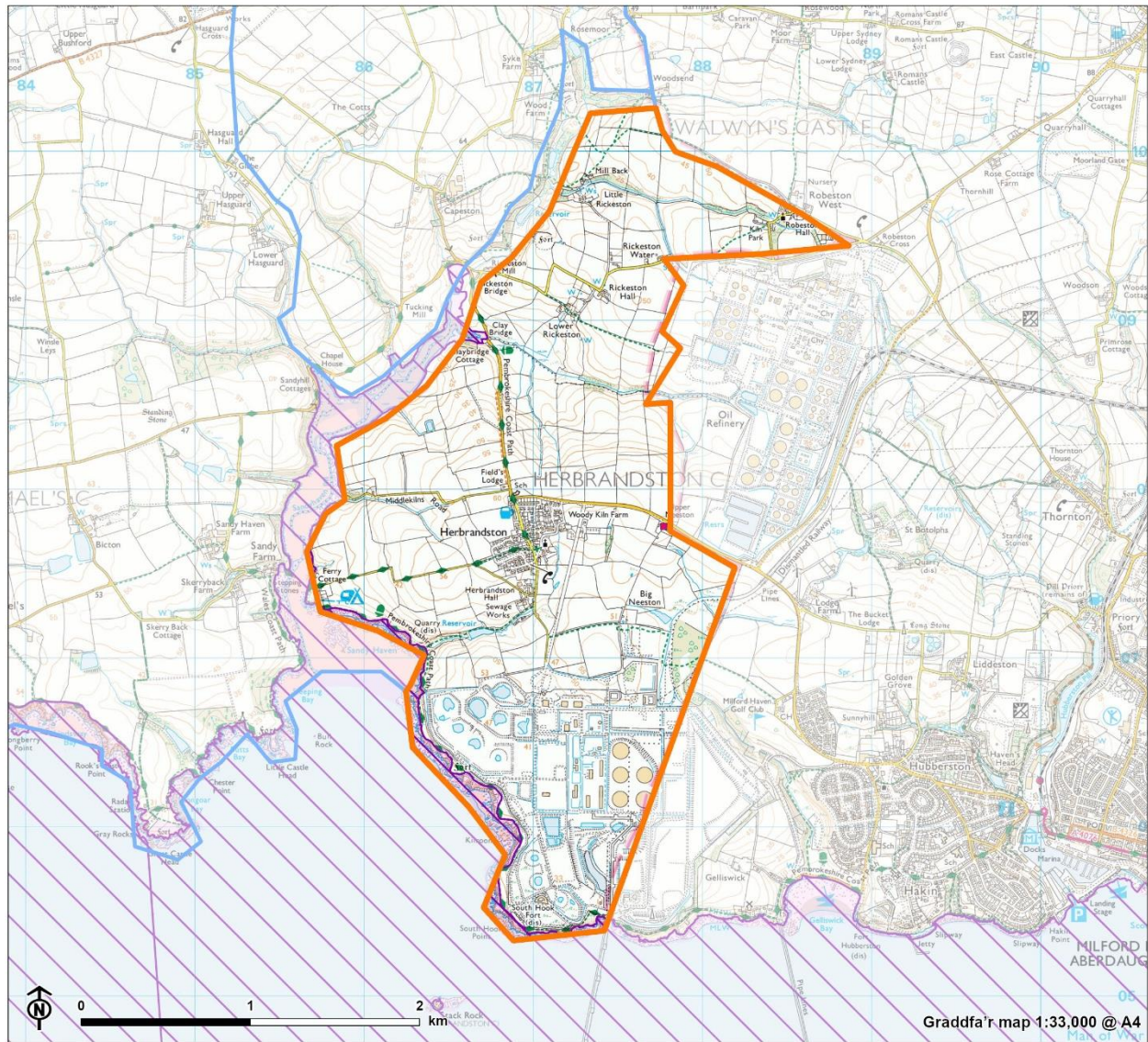


ACT 11 Lleoliad ac Arwynebedd Coetir Presennol

- ACT 11: Herbrandston
- ACT Cyfagos
- Coetir Presennol**
- Coetiroedd Hynafol
- Coetir Cenedlaethol y Goedwig*

*Diffiniad y RhGG o goetir ydy ardal ag arwynebedd o leiaf 0.5 hectar





Yn cynnwys data Arolwg Ordnans © Hawlfraint a hawliau cronfa ddata'r Goron * © Getmapping plc.
 Yn cynnwys gwybodaeth Cyfoeth Naturiol Cymru © Cyfoeth Naturiol Cymru a hawl cronfa ddata.
 Yn cynnwys data deilliannol Arolwg Ordnans. Rhif trwydded Arolwg Ordnans 100019741.

Graddfa'r map 1:33,000 @ A4
 CB: EB:philipp LUC Nature Designations 01/02/2023
 Source: OS, NRW

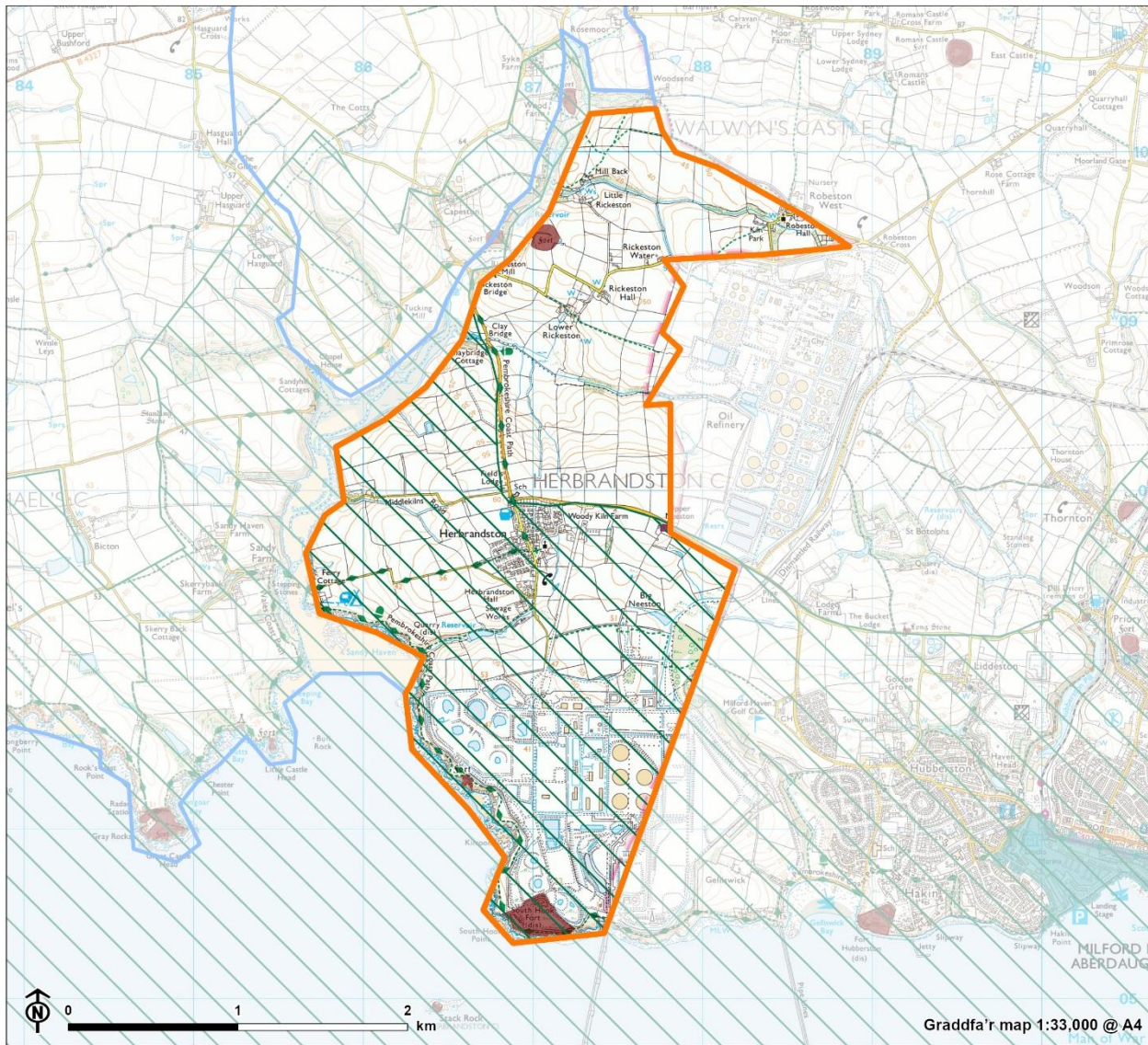
Safle'r Coed a'r Coetir a Chanllaw
 ar Ddyluniad
 Awdurdod Parc Genedlaethol
 Afordir Penfro



ACT 11 Dynodiadau Cadwraeth Natur

- ACT 11: Herbrandston
- ACT Cyfagos
- Ardal Cadwraeth Arbennig
- Safleoedd o Ddiddordeb Gwyddonol Arbennig



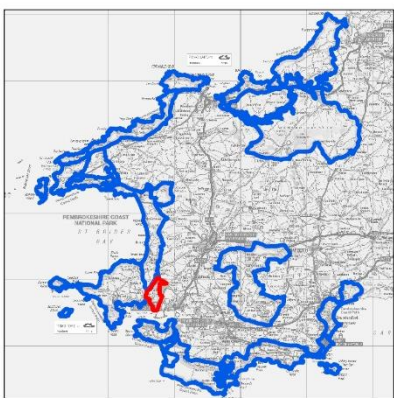


Safle'r Coed a'r Coetir a Chanllaw
ar Ddyluniad
Awdurdod Parc Cenedlaethol
Afordir Penfro



**ACT 11 Dynodiadau Amgylchedd
Hanesyddol**

-  ACT 11: Herbrandston
-  ACT Cyfagos
-  Tirwedd Hanesyddol Eithriadol
-  Heneb Gofrestredig
-  Ardal Gadwraeth



Yn cynnwys data Arolwg Ordnans © Hawlfraint a hawliau cronfa ddata'r Goron 2022
Yn cynnwys data Cadw ©

CB: EB:philip LUC Heritage 31/01/2023
Source: OS, Cadw

Arwynebedd coetir presennol o fewn yr ACT



Golygfa tua'r gogledd o Herbrandston yn dangos caeau wedi'u hamgáu gan wrychoedd terfyn cryfion sy'n cynnwys nifer o goed gwrychoedd.

Nodweddir yr Ardal Cymeriad Tirwedd (ACT) hon gan iseldir tonnog gyda therfynfa LNG South Hook yn rhan ddeheuol yr ACT. Prin yw'r coetir, sy'n cwmpasu dim ond 1.1% o gyfanswm arwynebedd y tir, a bron y cyfan o hwnnw yn rhywogaethau llydanddail (97.5%). Mae coetiroedd wedi'u cyfyngu i goedlannau bychain (llai n 5 hecтар), coetiroedd llinol ar hyd nentydd ac ambell i goeden yn y gwrychoedd sydd wedi'u plygu gan y gwynt. Mae'r rhan fwyaf o'r tir yn yr ACT yn dir pori amaethyddol ac mae'r caeau wedi'u hamgáu yn bennaf gan gloddiau sydd wedi gordyfu ac yn cynnwys coed drain gwynion, llwyfenni, ynn a sycamorwydd gyda choed aeddfed (ynn a sycamorwydd yn aml) wedi'u lleoli ar hyd rhai lleiniau o wrychoedd. Mae coed yn gysylltiedig hefyd ag ymylon aneddiadau (e.e. ymyl ddwyreiniol Herbrandston, Rickeston a Robeston West) ac maent yn rhoi cysgod rhag yr amodau arfordirol agored. Lleolir ardaloedd helaeth o brysgwydd arfordirol ar y tir sy'n amgylchynu'r burfa olew.

Dynodiadau a chofnodion treftadaeth naturiol a diwylliannol

Mae'r Canllaw hwn yn canolbwyntio ar sensitifrwydd a chyfleoedd ar gyfer creu coetiroedd mewn perthynas â chymeriad tirwedd. Dim ond rôl gynghorol all fod iddo wrth bwysu a mesur manteision posib creu coetiroedd o'u cymharu ag effeithiau posib ar gynefinoedd nad ydynt yn goetiroedd ac asedau treftadaeth ddiwylliannol, y dylid eu hystyried yn fwy manwl ar lefel safle. Gweler y prif adroddiad am ragor o fanylion.

| | | |
|----------------------|---|--|
| Treftadaeth naturiol | ACA, AGA, SoDdGA GNG, GNL (yn cynnwys gwarchodfeydd Ymddiriedolaethau Natur /RSPB) Coetir hynafol, RIGS | Mae ACA Sir Benfro Forol yn cwmpasu 24.2ha (3.4%) o'r ACT. Mae un SoDdGA yn yr ACT sy'n cwmpasu 23.1ha (3.3%) o'r ACT. Mae coetiroedd hynafol ar gyfanswm o 1.8ha. Mae RIGS yn cwmpasu 6.2ha (0.9%) o'r ACT. |
|----------------------|---|--|

| | | |
|---------------------------|--|--|
| Treftadaeth ddiwylliannol | Cofrestr Tirweddau Hanesyddol y Parc Cenedlaethol Henebion Cofrestredig, Ardaloedd Cadwraeth, Adeiladau Rhestredig a data CAH | Mae Dyfrffordd y Daugleddau yn Dirwedd o Ddiddordeb Hanesyddol Arbennig yng Nghymru ac yn cwmpasu 455ha (65%) o'r ACT. Mae chwech o adeiladau rhestredig yn yr ACT. Mae tair Heneb Gofrestredig sy'n cwmpasu 8.7ha (1.2%) o'r ACT. Mae'r ACT yn cynnwys 106 o gofnodion CAH, sy'n cynnwys rhychwant o nodweddion archaeolegol a hanesyddol, gan gynnwys henebion cofrestredig a rhai heb eu dynodi, adeiladau hanesyddol sydd wedi'u rhestru a rhai sydd heb eu rhestru, a lleoliadau darganfyddiadau. Mae'r nodweddion hyn yn dyddio o gyfnod cynhanes i gyfnodau diweddar. |
|---------------------------|--|--|

Sensitifrwydd y dirwedd i blannu coetir newydd

| | |
|------------------------------------|--|
| Elfennau sensitif allweddol | <ul style="list-style-type: none"> ■ Iseldir tonnog wedi'i dorri gan ddyffrynnoedd nentydd ar raddfa fach. Mae rhai llethrau sy'n amlwg yn lleol ger Sandy Haven Pill. ■ Yr aberoedd, morfa heli a phrysgwydd arfordirol sydd â dynodiadau rhyngwladol a chenedlaethol (ACA/SoDdGA) sydd i'w gweld ger ymylon aberol ac arfordirol y tir amaeth sy'n dir pori gan fwyaf. ■ Ardaloedd a reolir fel cynefinoedd agored gwerthfawr, gan gynnwys y fferm danciau gynt i'r gorllewin o derfynfa LNG South Hook. ■ Coetiroedd nentydd a choedlannau ar raddfa fach a leolir ymhlith y tir amaethyddol. Mae rhai lleiniau bach o goetir hynafol wedi'u hadfer o gwmpas Robeston Hall. ■ Nodweddion hanesyddol a thirweddau diwylliannol pwysig, gan gynnwys strwythurau fel beddrodau a chaerau sy'n gysylltiedig â Thirwedd o Ddiddordeb Hanesyddol Eithriadol Gofrestredig Dyfrffordd y Daugleddau. ■ Y golygfeydd tuag at Lanisan-yn-Rhos (ACT9: Marloes) dros Sandy Haven Pill a golygfeydd dros Ddyfrffordd y Daugleddau. ■ Y cymeriad agored a digysgod, yn arbennig ar yr arfordir. |
| Trosolwg | <p>Byddai gan yr ardaloedd arfordirol sensitifrwydd ar lefel uchel i newid trwy greu coetiroedd ar unrhyw raddfa oherwydd y gallai hynny guddio'r golygfeydd nodedig, y tiffurfiau a'r cynefinoedd lled-naturiol nad ydynt yn goetiroedd.</p> <p>Byddai gan y tir amaeth a dyffrynnoedd y nentydd sensitifrwydd ar lefel is i greu coetiroedd ar raddfa fach-ganolig, ac mae rhai cyfleoedd ar gyfer greu coetiroedd (hyd at raddfa ganolig), i ehangu a chysylltu ardaloedd presennol o goetir yn y dirwedd. Gallai hynny gyfrannu hefyd at glytwaith o gynefinoedd a fyddai o fudd i fioamrywiaeth.</p> <p>Mae greu coetiroedd mewn lleoliadau penodol yn yr ACT (hyd at ac yn cynnwys coetiroedd ar raddfa fawr) yn darparu cyfleoedd i sgrinio nodweddion diwydiannol mawr (o fewn a gerllaw yr ACT) er budd cymeriad gweledol y dirwedd a lleoliad nodweddion treftadaeth pwysig sy'n cyfrannu at Dirwedd Gofrestredig o Ddiddordeb Hanesyddol Eithriadol Dyfrffordd y Daugleddau.</p> <p>Mae sensitifrwydd y dirwedd i goetiroedd cymysg o bob graddfa yn uchel ar gyfer yr ACT hon.</p> |

Sgoriau Sensitifrwydd Tirwedd

| | | | | | |
|---|------|---------------|----------|----------------|--|
| Coetiroedd llydanddail ar raddfa fach (≤5ha) | Isel | | | | |
| Coetiroedd llydanddail ar raddfa fach-ganolig (>5-15ha) | | Isel-cymedrol | | | |
| Coetiroedd llydanddail ar raddfa ganolig (>15-30ha) | | | Cymedrol | | |
| Coetiroedd llydanddail ar raddfa fawr (>30ha) | | | | Cymedrol-uchel | |

Cyfleoedd ar gyfer gosod coed a choetiroedd yn y dyfodol o fewn yr ACT

- Mae cyfleoedd mewn lleoliadau penodol i ddefnyddio coetiroedd (hyd at raddfa fawr) i sgrinio datblygiad diwydiannol graddfa-fawr Terfynfa LNG South Hook (a'r cyn-burfa olew) yn ne'r ACT ac yn gyfagos tua'r dwyrain. Gallai hynny fod o fudd i leoliad nodweddion treftadaeth yn y dirwedd a golygfeydd o draeth Sandy Haven.
- Dylai coetiroedd ar raddfa fach i ganolig a choedlannau gael eu lleoli o fewn y patrwm caeau presennol, gan ffinio â chloddiau presennol, er mwyn osgoi cuddio strwythur tirwedd y tir pori.
- Gallai creu coetiroedd bach roi cyfleoedd i gynyddu cysylltedd coetiroedd llydanddail presennol a choetiroedd llinol glannau'r nentydd ar hyd y dyffrynnoedd bach.
- Mae cyfleoedd i greu coed pori er mwyn integreiddio rhagor o goed yn y dirwedd amaethyddol.
- Ystyried y potensial ar gyfer adferiad naturiol coetir a phrysgwydd lled-naturiol sy'n ymestyn ar hyd y cyrsiau dŵr er mwyn gwella rheolaeth llifogydd, ansawdd dŵr, bioamrywiaeth, ac i helpu i atal erydiad pridd.
- Lleoli coetiroedd newydd ar raddfa fach er mwyn sgrinio datblygiadau ar ffermydd gan gynnwys siediau anifeiliaid neu ddatblygiadau twristiaeth/isadeiledd ar raddfa fach (megis safleoedd gwerysyla) ac i'w cymhathu i mewn i'r patrwm presennol o ddsbarthiad coetiroedd a defnydd tir.
- Ystyried cyfleoedd i adfer lleiniau colledig o wrychoedd a phlannu coed gwrychoedd newydd gan ddefnyddio rhywogaethau sy'n gwrthsefyll afiechyd. Dylai gwrychoedd newydd fod yn gydnaws â'r gwrychoedd presennol sydd gerllaw.
- Dylai unrhyw blannu o'r newydd ddilyn egwyddorion dylunio da fel y'u gosodir yn Safon Coedwigaeth y Deyrnas Unedig.
- Dylid dewis rhywogaethau cynhenid priodol sy'n gweddu i'r amodau lleol (e.e. hinsawdd, pridd, hydroleg, llystyfiant presennol) er mwyn sicrhau cymeriad clytwaith coetiroedd amrywiol.

Canllawiau strategol ar gyfer plannu coetiroedd / coed o'r newydd

Tirffurfiau a graddfa

- Osgoi creu coetiroedd a fyddai'n cuddio'r arfordir garw nodedig.
- Cynllunio coetiroedd i gadw at gyfuchliniau a phatrwm tonnau presennol y dirwedd, megis y dyffrynnoedd nentydd llai.

Gorchudd tir (yn cynnwys cynefinoedd lled-naturiol)

- Osgoi effeithiau niweidiol ar ardaloedd presennol o gynefin lled-naturiol nad ydynt yn goetiroedd, naill ai'n uniongyrchol neu'n anuniongyrchol, ac annog amrywiaeth o rwydweithiau cynefinoedd. Mae hynny'n cynnwys cynefinoedd aberol, morfa heli a phrysgwydd arfordirol sydd â dynodiadau rhyngwladol/cenedlaethol fel ACA/SoDdGA ar ymylon aberol ac arfordirol yr ACT a chynefinoedd agored gwerthfawr eraill.

Patrwm caeau

- Adfer ac atgyfnerthu'r patrwm o gaeau pori bychain trwy gadw ac adfywio gwrychoedd a chloddiau terfyn gan gynnwys lleiniau o wrychoedd sydd wedi'u colli.
- Ystyried gadael i wrychoedd dyfu tuag allan (lle nad ydynt yn rhwystro priffyrdd/hawliau tramwy cyhoeddus) drwy leihau'r cylchoedd tocio/ffustio, er mwyn gwella bioamrywiaeth.
- Cadw coed gwrychoedd presennol a phlannu rhai newydd lle nad oes rhai i'w cael neu i osgoi heneiddio gan ddefnyddio rhywogaethau cynhenid sy'n gwrthsefyll afiechydon.

Cymeriad coed a choetiroedd presennol

- Cadw ac adfer coetiroedd a choed llydanddail lled-naturiol presennol yn y dirwedd, gan gynnwys terfynau caeau, er mwyn gwella cysylltedd a chryfhau fframwaith y dirwedd.
- Diogelu'r lleiniau o goetir hynafol o gwmpas Robeston Hall. Clustogi coetiroedd hynafol drwy sefydlu ardaloedd cyffiniol ac annog adfywio naturiol er mwyn ehangu'r arwynebedd ar hyd dyffrynnoedd nentydd, gan wella eu rôl yn rheoli llifogydd a lleihau llygredd gwasgareddig o amaethyddiaeth.
- Annog rhychwant amrywiol o rywogaethau cynhenid er mwyn datblygu gwytnwch rhag effaith pathogenau, plâu ac afiechydon, e.e. *Phytophthora*, *Chalara* (clefyd coed ynn).

Cymeriad hanesyddol

- Osgoi cael effaith niweidiol, boed hynny'n uniongyrchol neu'n anuniongyrchol, ar dreftadaeth ddiwylliannol gyfoethog yr ardal, gan gynnwys strwythurau fel beddrodau a chaerau sy'n gysylltiedig â Thirwedd o Ddiddordeb Hanesyddol Eithriadol Gofrestredig Dyfrffordd y Daugleddau.

Cymeriad gweledol

- Cadw'r golygfeydd nodedig dros Ddyfrffordd y Daugleddau a Sandy Pill i benrhynau Marloes ac Angle.

Rhinweddau canfyddiadol a golygfaol

- Cadw'r cymeriad agored a digysgod a brofir ar hyd yr arfordir drwy osgoi plannu coed/coetiroedd newydd mewn lleoliadau arfordirol.
- Gwella'r profiad i ddefnyddwyr hamdden, gan sicrhau y cynhelir mynediad i'r cyhoedd ar hyd llwybr yr arfordir ac ar draws y rhwydwaith o hawliau tramwy cyhoeddus yn y tir amaeth.
- Ystyried effaith cronrus creu coetiroedd a phlannu coed, gan sicrhau nad yw hynny'n arwain at newid cymeriad y dirwedd, yn enwedig yn y rhannau arfordirol ac ar lethrau'r aber.



Golygfa tua'r gogledd o Herbrandston, yn dangos caeau â gwrychoedd terfyn a siediau anifeiliaid yn y pellter.



Golygfa tua'r de-ddwyrain o Fferm Sandy Haven (yn ACT 12) yn dangos terfynfa LNG South Hook.