

ACT 13: Brandy Brook

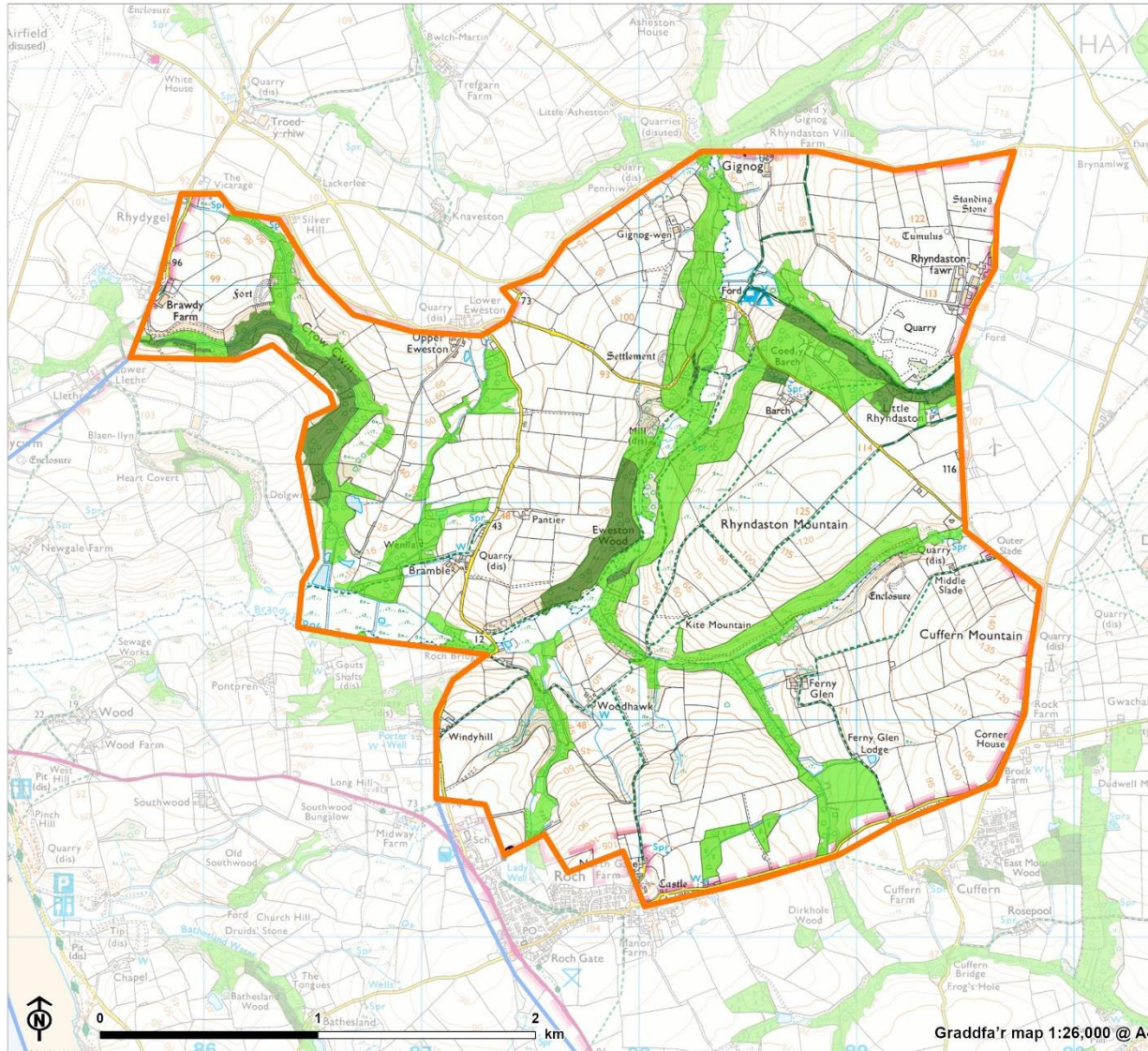
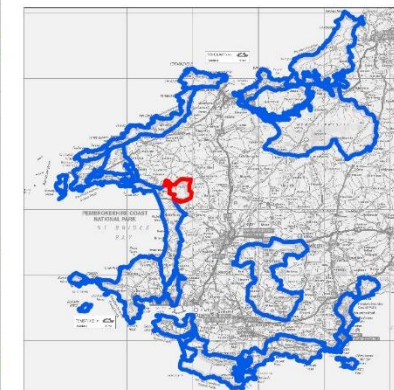
Safle'r Coed a'r Coetir a Chanllaw
ar Ddyluniad
Awdurdod Parc Cenedlaethol
Afordir Penfro



ACT 13 Lleoliad ac Arwynebedd Coetir Presennol

-  ACT 13: Brandy Brook
-  ACT Cyfagos
-  Coetiroedd Hynafol
-  Coetir Cenedlaethol y Goedwig*

*Diffiniad y RhGG o goetir ydy ardal ag arwynebedd o leiaf 0.5 hectar




Graddfa'r map 1:26,000 @ A4

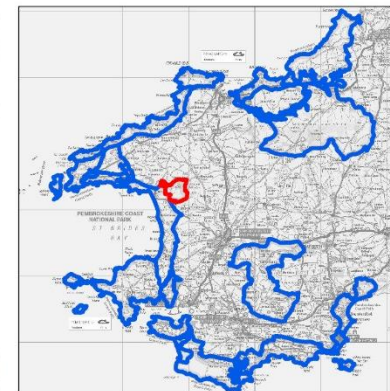
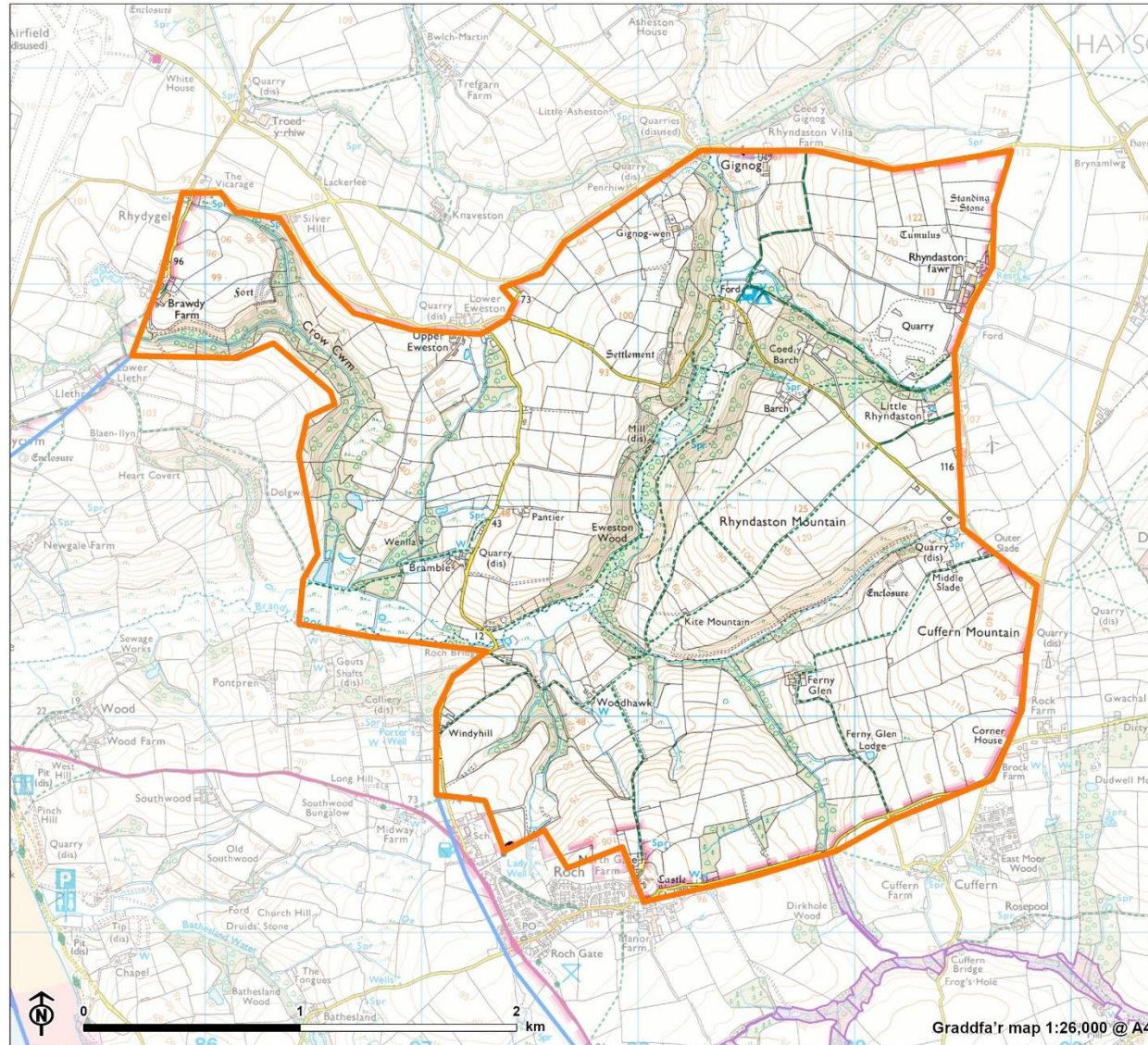
Yn cynnwys data Arolwg Ordnans © Hawlfraint a hawliau cronfa ddata'r Goron * © Getmapping plc.
Yn cynnwys gwybodaeth Cyfoeth Naturiol Cymru © Cyfoeth Naturiol Cymru a hawli cronfa ddata.
Yn cynnwys data deilliannol Arolwg Ordnans. Rhif trawstardd Arolwg Ordnans: 100019741

CB: EB:philipb LUC Location: 31/01/2023
Source: OS, FC, NRW



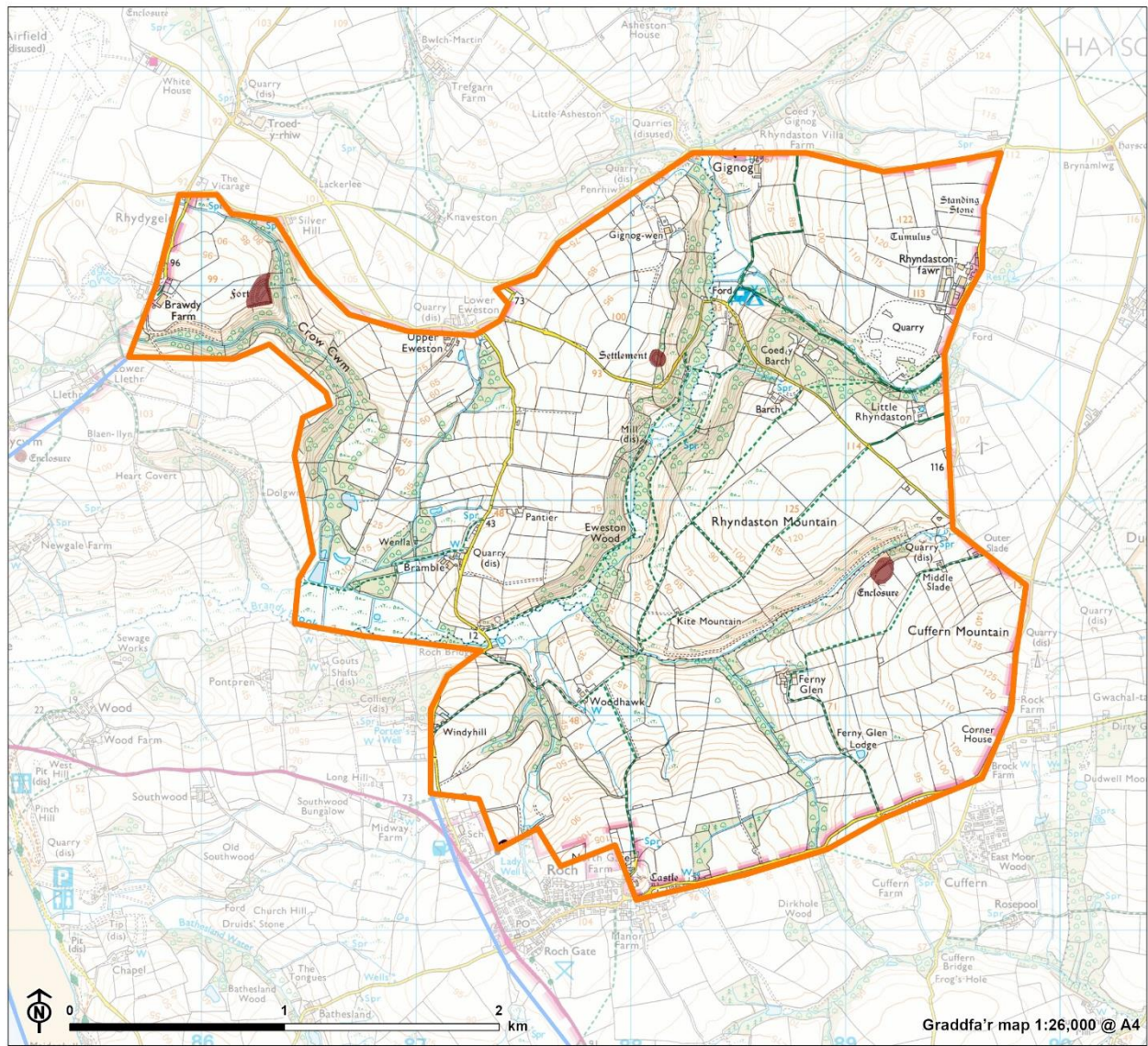
ACT 13 Dynodiadau Cadwraeth Natur

-  ACT 13: Brandy Brook
-  ACT Cyfagos
-  Ardal Cadwraeth Arbennig
-  Safleoedd o Ddiddordeb Gwyddonol Arbennig



Yn cynnwys data Arolwg Ordnans © Hawlfraint a hawliau cronfa ddata'r Goron * © Getmapping plc.
Yn cynnwys gwybodaeth Cyfoeth Naturiol Cymru © Cyfoeth Naturiol Cymru a hawl cronfa ddata.
Yn cynnwys data deilianol Arolwg Ordnans. Rhif trwydded Arolwg Ordnans 100019741.

CB: EB:philipb LUC Nature Designations 01/02/2023
Source: OS, NRW

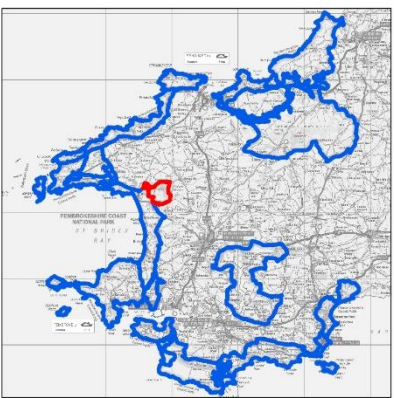


Safle'r Coed a'r Coetir a Chanllaw
ar Ddyluniad
Awdurdod Parc Cenedlaethol
Afordir Penfro



**ACT 13 Dynodiadau Amgylchedd
Hanesyddol**

- ACT 13: Brandy Brook
- ACT Cyfagos
- Heneb Gofrestredig



Yn cynnwys data Arolwg Ordnans © Hawlfraint a hawliau cronfa ddata'r Goron 2022
Yn cynnwys data Cadw ©

CB: EB:philipb LUC Heritage 31/01/2023
Source: OS, Cadw

Arwynebedd coetir presennol o fewn yr ACT



Golygfa tua'r gorllewin dros ryd Brandy Brook, yn dangos coetir llydanddail aeddfed ar hyd y dyffryn.

Nodweddir yr Ardal Cymeriad Tirwedd (ACT) hon gan ddyffryn afon canghennog sy'n cerfio trwy iseldir tonnog. Coetir ydy 18.3% o gyfanswm arwynebedd y tir, ac mae'r rhan fwyaf o hwnnw (65.4%) yn llydanddail. Mae lloriau a llethrau'r dyffrynnoedd graddfa fach yn tueddu i fod yn goediog ac yn cynnwys coed gwern a choetir gwlyb yn ogystal â rhywogaethau llydanddail eraill, gan gynnwys ynn, derw, sycamorwydd, cyll a ffawydd. Mae llociau mwy o goetir llydanddail wedi'u lleoli yng ngogledd yr ACT yng Nghoed y Barch. Mae rhai o'r ardaloedd coediog cyn yn ymestyn dros 30 hectar a mwy. Ar lethrau uchaf y dyffryn ger y Garn yn ne'r ACT, mae planhigfeydd pyrwydd Sitca sy'n weledol amlwg ac yn anghydnaws mewn golygfeydd. Ar lethrau uchaf dyffrynnoedd mewn mannau eraill, gwelir coed o fewn ffiniau caeau neu o amgylch aneddiadau. Mae terfynau caeau wedi'u nodi fel arfer â chloddiau o rywogaethau amrywiol wedi'u tocio. Weithiau, bydd gwrychoedd yn ymddangos yn fylchog, yn llawn eithin neu wedi'u disodli gan ffensys pyst a gwifren. Ymhlith rhywogaethau cyffredin y gwrychoedd, mae'r ddraenen ddu, y ddraenen wen, y sycamorwydden, yr onnen, yr helygen lwyd, y dderwen a'r fedwen. Mae coed yn y gwrychoedd yn anghyffredin ar lethrau uchaf y dyffrynnoedd.

Dynodiadau a chofnodion treftadaeth naturiol a diwylliannol

Mae'r Canllaw hwn yn canolbwyntio ar sensitifrwydd a chyfleoedd ar gyfer creu coetiroedd mewn perthynas â chymeriad tirwedd. Dim ond rôl gynghorol all fod iddo wrth bwysu a mesur manteision posib creu coetiroedd o'u cymharu ag effeithiau posib ar gynefinoedd nad ydynt yn goetiroedd ac asedau treftadaeth ddiwylliannol, y dylid eu hystyried yn fwy manwl ar lefel safle. Gweler y prif adroddiad am ragor o fanylion.

Treftadaeth naturiol	ACA, AGA, SoDdGA GNG, GNL (yn cynnwys gwarchodfeydd Ymddiriedolaethau Natur /RSPB) Coetir hynafol, RIGS	Mae un SoDdGA yn yr ACT sy'n cwmpasu llai nag 1ha. Mae coetiroedd hynafol ar gyfanswm o 30.2ha Mae un RIGS, sy'n cwmpasu 7.5ha (0.8%) o'r ACT.
----------------------	---	--

Treftadaeth ddiwylliannol	Cofrestr Tirweddau Hanesyddol y Parc Cenedlaethol Henebion Cofrestredig, Ardaloedd Cadwraeth, Adeiladau Rhestredig a data CAH	Mae tri adeilad rhestredig yn yr ACT. Mae pedair Heneb Gofrestredig sy'n cwmpasu 2.9ha (0.3% o'r ACT). Mae'r ACT yn cynnwys 75 o gofnodion CAH, sy'n cynnwys rhychwant o nodweddion archaeolegol a hanesyddol, gan gynnwys henebion cofrestredig a rhai heb eu dynodi, adeiladau hanesyddol sydd wedi'u rhestru a rhai sydd heb eu rhestru, a lleoliadau darganfyddiadau. Mae'r nodweddion hyn yn dyddio o gyfnod cynhanes i gyfnodau diweddar.
---------------------------	--	--

Sensitifrwydd y dirwedd i blannu coetir newydd

Elfennau sensitif allweddol	<ul style="list-style-type: none"> ■ Y system dyffrynnoedd graddfa fach â llethrau serth sy'n cerfio try'r iseldir tonnog iawn. ■ Llethrau nodedig agored Mynydd Treindeg a Mynydd Cuffern. ■ Y cymeriad sy'n seiliedig ar dir pori yn bennaf, gyda llecynnau helaeth o gynefinoedd torlannol yma ac acw, gan gynnwys cynefinoedd glaswelltir corsiog, rhostir a choetir, ac yn cynnwys rhai llecynnau o goetir hynafol. ■ Y gymysgedd o batrymau caeau rheolaidd ac afreolaidd â gwrychoedd terfyn, wedi'u dylanwadu yn aml gan y dirffurf. ■ Safleoedd archaeolegol pwysig, gan gynnwys gwrthgloddiau canoloesol sydd o arwyddocâd cenedlaethol, henebion defodol cynhanesyddol a bryngaer Oes Haearn (Caer Bentir Breudeth). ■ O sawl rhan o'r ACT, ceir golygfeydd tuag adeilad amlwg Castell y Garn o'r 13eg Ganrif (adeilad rhestredig Gradd I). ■ Tirwedd clôs, cysgodol, heddychlon gyda phriodoleddau naturiolaid, yn enwedig ar hyd lloriau'r dyffrynnoedd.
Trosolwg	<p>Ymhlith nodweddion y dirwedd hon sy'n sensitif i newid, mae graddfa fach y dyffrynnoedd, cynefinoedd lled-naturiol pwysig eraill a nodweddion archaeolegol. Fodd bynnag, mae'r gorchudd coed helaeth a geir eisoes yn yr ACT yn golygu bod sensitifrwydd i blannu coetiroedd yn llai.</p> <p>Mae cymeriad dyffrynnoedd coediog yr ACT yn darparu cyfleoedd hefyd i ehangu a chysylltu coetiroedd presennol gyda phlannu o'r newydd hyd at raddfa ganolig. Byddai coetiroedd ar raddfa fawr yn newid cymeriad rhannau amaethyddol, agored yr ACT. Mae mannau uchel agored nodedig ble ceir golygfeydd tuag at nodweddion amlwg gan gynnwys Castell y Garn a golygfeydd o frigiadau creigiog yn y pellter ger Tyddewi yn fwy sensitif i newid.</p> <p>Mae'r lleoliad y mae'r dirwedd yn ei ddarparu i nodweddion archaeolegol, gan gynnwys Castell y Garn a henebion defodol cynhanesyddol, Caer Bentir Breudeth a gwrthgloddiau canoloesol yn cynyddu'r sensitifrwydd a dylid ystyried hynny'n ofalus wrth gynllunio a lleoli coetiroedd.</p> <p>Mae sensitifrwydd y dirwedd i goetiroedd cymysg o bob graddfa yn uchel ar gyfer yr ACT hon.</p>

Sgoriau Sensitifrwydd Tirwedd

Coetiroedd llydanddail ar raddfa fach (≤5ha)	Isel				
Coetiroedd llydanddail ar raddfa fach-ganolig (>5-15ha)	Isel				
Coetiroedd llydanddail ar raddfa ganolig (>15-30ha)		Isel-cymedrol			
Coetiroedd llydanddail ar raddfa fawr (>30ha)				Cymedrol-uchel	

Cyfleoedd ar gyfer gosod coed a choetiroedd yn y dyfodol o fewn yr ACT

- Gallai creu coetiroedd (hyd at ac yn cynnwys coetiroedd ar raddfa ganolig) roi cyfleoedd i gynyddu cysylltedd coetir llydanddail presennol ac atgyfnerthu cymeriad coediog caeedig y dyffrynnoedd.
- Gallai plannu coetiroedd hyd at raddfa ganolig ar hyd dyffrynnoedd yr afonydd roi mwy o gysylltedd ag ardaloedd presennol o goetir mewn tirweddau cyffiniol hefyd (oddi mewn a thu hwnt i ffiniau'r Parc Cenedlaethol).
- Mae plannu coetiroedd yn rhoi cyfle i sgrinio Cwar Treindeg o'r gogledd.
- Gellid ehangu coetiroedd presennol yn y dyffrynnoedd ymhellach i fyny llethrau'r dyffrynnoedd er mwyn cynyddu arwynebedd coetiroedd yn y tir amaethyddol.
- Mae cyfleoedd i greu coed pori er mwyn integreiddio rhagor o goed yn y dirwedd amaethyddol.
- Gellid defnyddio plannu coetiroedd ar raddfa fach neu fach-ganolig i feddalu ymyl gogleddol yr anheddiad ym mhentref Y Garn.
- Gall fod cyfleoedd i leoli coetiroedd newydd ar raddfa fach er mwyn sgrinio datblygiadau ar ffermydd a'u cymhathu i mewn i'r patrwm presennol o ddsbarthiad coetiroedd a defnydd tir.
- Ystyried y potensial ar gyfer adferiad naturiol coetir a phrysgwydd lled-naturiol sy'n ymestyn ar hyd dyffrynnoedd y nentydd er mwyn gwella rheolaeth llifogydd, ansawdd dŵr, bioamrywiaeth, ac i helpu i atal erydiad pridd.
- Ystyried rhoi rhywogaethau llydanddail cynhenid yn lle'r blanhigfa pyrwydd Sitca bresennol ger Y Garn neu sgrinio/meddalu ymylon y rhain drwy eu hamgylchynu â rhywogaethau llydanddail.
- Ystyried cyfleoedd i adfer gwrychoedd terfyn sy'n fylchog neu sydd wedi'u disodli gan ffensys pyst a gwifren.
- Plannu coed gwrychoedd newydd ble byddai hynny yn gydnaws â chymeriad presennol y dirwedd, gan ddewis rhywogaethau sy'n gwrthsefyll plâu ac afiechydon.
- Dylai unrhyw blannu o'r newydd ddilyn egwyddorion dylunio da fel y'u gosodir yn Safon Coedwigaeth y Deyrnas Unedig.
- Dylid dewis rhywogaethau cynhenid priodol sy'n gweddu i'r amodau lleol (e.e. hinsawdd, pridd, hydroleg, llystyfiant presennol) er mwyn sicrhau cymeriad clytwaith coetiroedd amrywiol.

Canllawiau strategol ar gyfer plannu coetiroedd / coed o'r newydd

.Tirffurfiau a graddfa

- Cynllunio coetiroedd i gadw at gyfuchliniau a phatrwm tonnau presennol y dirwedd, megis ar hyd dyffrynnoedd afonydd a dyffrynnoedd nentydd llai sy'n ymestyn i lawr o'r bryniau.

.Gorchudd tir (yn cynnwys cynefinoedd lled-naturiol)

- Osgoi effeithiau niweidiol ar ardaloedd presennol o gynefin lled-naturiol nad ydynt yn goetiroedd, naill ai'n uniongyrchol neu'n anuniongyrchol, ac annog amrywiaeth o rwydweithiau cynefinoedd. Mae hynny'n cynnwys cynefinoedd torlannol a rhostir yn y dyffrynnoedd.
- Cadw cymeriad y clytwaith amaethyddol a choediog.

.Patrwm caeau

- Adfer ac atgyfnerthu patrwm presennol y caeau trwy gadw ac adfywio gwrychoedd terfyn a chloddiau, yn enwedig lle maent wedi'u colli neu wedi'u disodli gan ffensys pyst a gwifren.
- Ystyried gadael i wrychoedd dyfu tuag allan (lle nad ydynt yn rhwystro priffyrdd/hawliau tramwy cyhoeddus) drwy leihau'r cylchoedd tocio/ffustio, er mwyn gwella bioamrywiaeth.
- Cadw coed gwrychoedd presennol a phlannu rhai newydd lle nad oes rhai i'w cael neu i osgoi heneiddio gan ddefnyddio rhywogaethau sy'n gwrthsefyll plâu ac afiechydon.

.Cymeriad coed a choetiroedd presennol

- Cadw ac adfer y gorchudd coetir presennol â'i gymeriad llydanddail yn bennaf, er mwyn gwella cysylltedd a chryfhau fframwaith y dirwedd.
- Diogelu ardaloedd o goetir hynafol a geir ar hyd dyffrynnoedd y nentydd. Clustogi coetiroedd hynafol drwy sefydlu ardaloedd cyffiniol ac annog adfywio naturiol er mwyn ehangu'r arwynebedd ar hyd y dyffrynnoedd, gan wella eu rôl yn

rheoli llifogydd a lleihau llygredd gwasgareidig o amaethyddiaeth.

- Annog rhychwant amrywiol o rywogaethau cynhenid er mwyn datblygu gwytnwch rhag effaith pathogenau, plâu ac afiechydon, e.e. *Phytophthora*, *Chalara* (clefyd coed ynn).

Cymeriad hanesyddol

- Osgoi cael effaith niweidiol, boed hynny'n uniongyrchol neu'n anuniongyrchol, ar dreftadaeth ddiwylliannol gyfoethog yr ardal, gan gynnwys gwrthgloddiau canoloesol sydd o arwyddocâd cenedlaethol, henebion cynhanesyddol a bryngaer Oes Haearn Caer Bentir Breudeth.
- Osgoi gosod coetiroedd ar draws nifer o gaeau gan y gallai hynny guddio patrymau afreolaidd y caeau sydd wedi'u dylanwadu gan y dirffurf sylfaenol.
- Diogelu lleoliad Castell y Garn (adeilad rhestredig Gradd I) yn y dirwedd yn rhan dde-orllewinol yr ACT hon.

Cymeriad gweledol

- Cadw'r golygfeydd agored tua'r arfordir a'r tirweddau cyfagos a welir o'r tir uwch, gan gynnwys Mynydd Treindeg a Mynydd Cuffern. Wrth gynllunio a lleoli coetiroedd, sicrhau nad ydynt yn amharu ar y golygfeydd pwysig hyn.
- Cadw golygfeydd allweddol ar draws y dirwedd i nodwedd dirnodol Castell y Garn.

Rhinweddau canfyddiadol a golygfaol

- Gwella'r profiad i ddefnyddwyr hamdden, gan sicrhau y cynhelir mynediad i'r cyhoedd ar draws y rhwydwaith o hawliau tramwy cyhoeddus drwy'r dyffrynnoedd a'r tir amaethyddol ac nad yw golygfeydd allweddol o hawliau tramwy cyhoeddus yn cael eu cuddio gan goetiroedd a blennir o'r newydd.
- Ystyried a oes potensial ar gyfer cyfleoedd mynediad newydd yn y coetiroedd.
- Ystyried effaith cronrus creu coetiroedd a phlannu coed, gan sicrhau nad yw hynny'n arwain at newid cymeriad y dirwedd, yn enwedig yn nhirwedd fwy agored y brynau ym Mynydd Treindeg a Mynydd Cuffern.



Golygfeydd tua'r gogledd o'r Garn yn dangos caeau rheolaidd â gwrychoedd terfyn ar Fynydd Treindeg.



Golygfa tua'r gogledd-orllewinol o gopa Mynydd Cuffern, yn dangos prysgwydd ar lethrau dyffryn Brandy Brook.