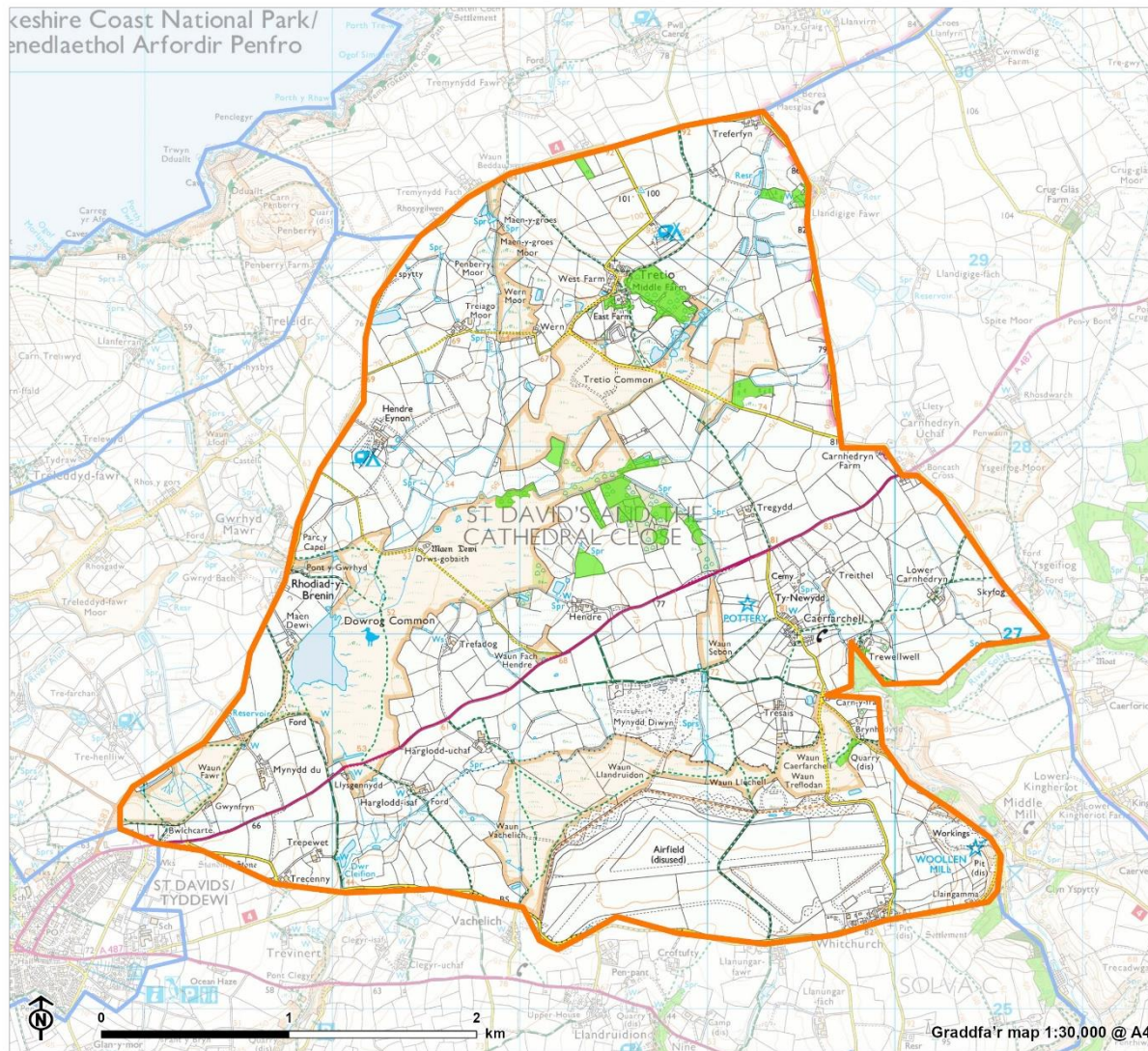


ACT 15: Comin Dowrog a Chomin Tretio



Yn cynnwys data Arolwg Ordnans © Hawffraint a hawliau cronfa ddata'r Goron * © Getmapping plc.
 Yn cynnwys gwybodaeth Cyfoeth Naturiol Cymru © Cyfoeth Naturiol Cymru a hawli cronfa ddata.
 Yn cynnwys data deilliannol Arolwg Ordnans. Rhif trwydded Arolwg Ordnans 100019741.

CB: EB:philip LUC Location 31/01/2023
 Source: OS, FC, NRW

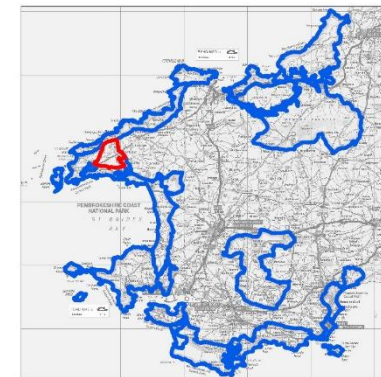
Safle'r Coed a'r Coetir a Chanllaw
 ar Ddyluniad
 Awdurdod Parc Cenedlaethol
 Afordir Penfro

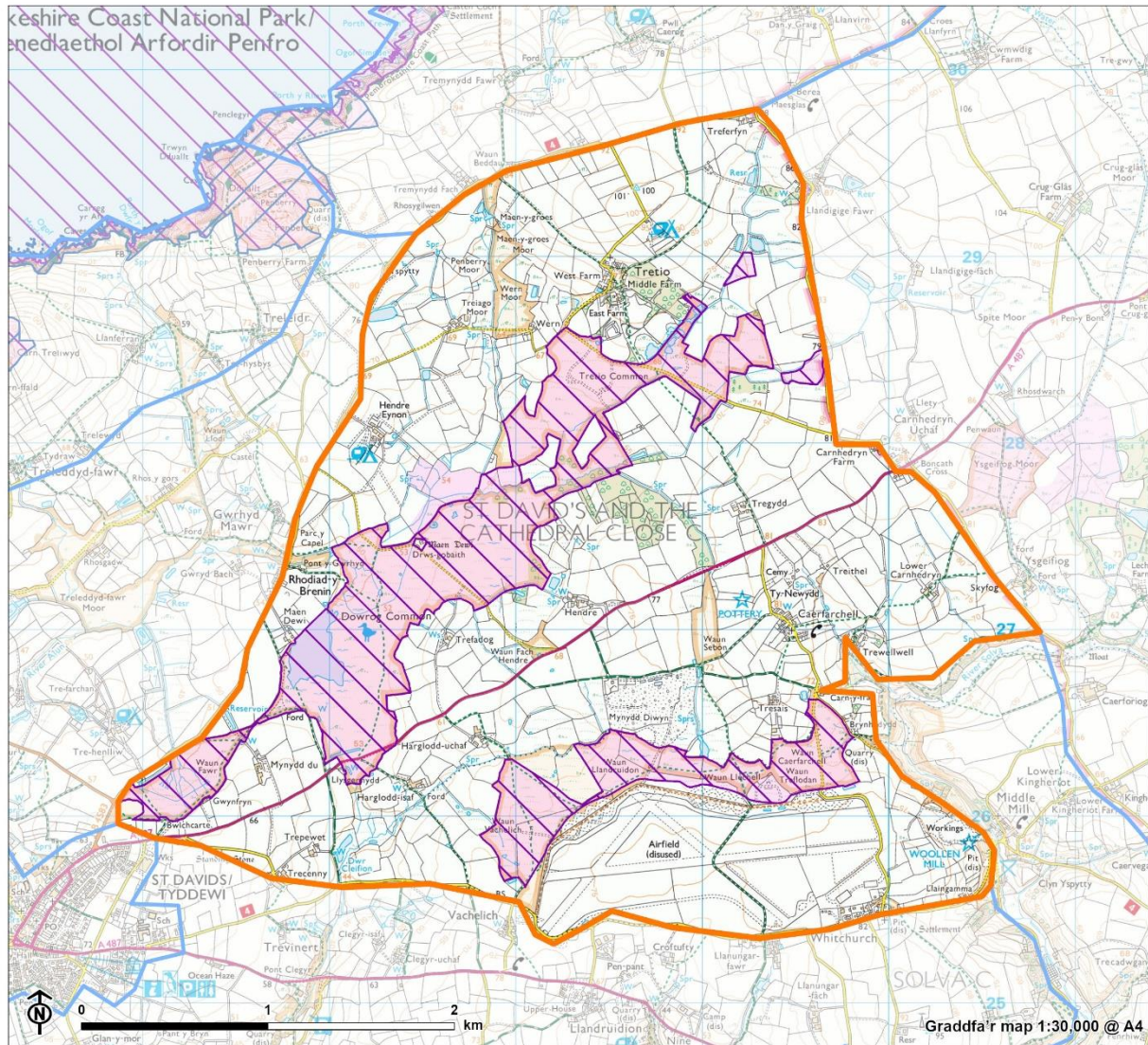


ACT 15 Lleoliad ac Arwynebedd Coetir Presennol

- ACT 15: Comin Dowrog a Chomin Tretio
- ACT Cyfagos
- Coetir Presennol**
- Coetiroedd Hynafol
- Coetir Cenedlaethol y Goedwig*

*Diffiniad y RhGG o goetir ydy ardal ag arwynebedd o leiaf 0.5 hectar



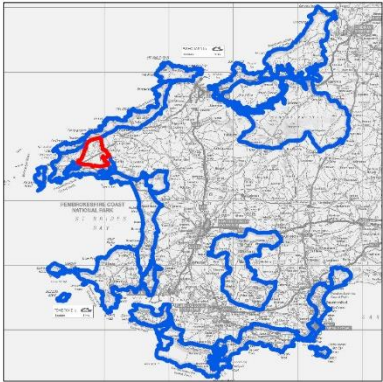


Safle'r Coed a'r Coetir a Chanllaw ar Ddyluniad Awdurdod Parc Cenedlaethol Afordir Penfro



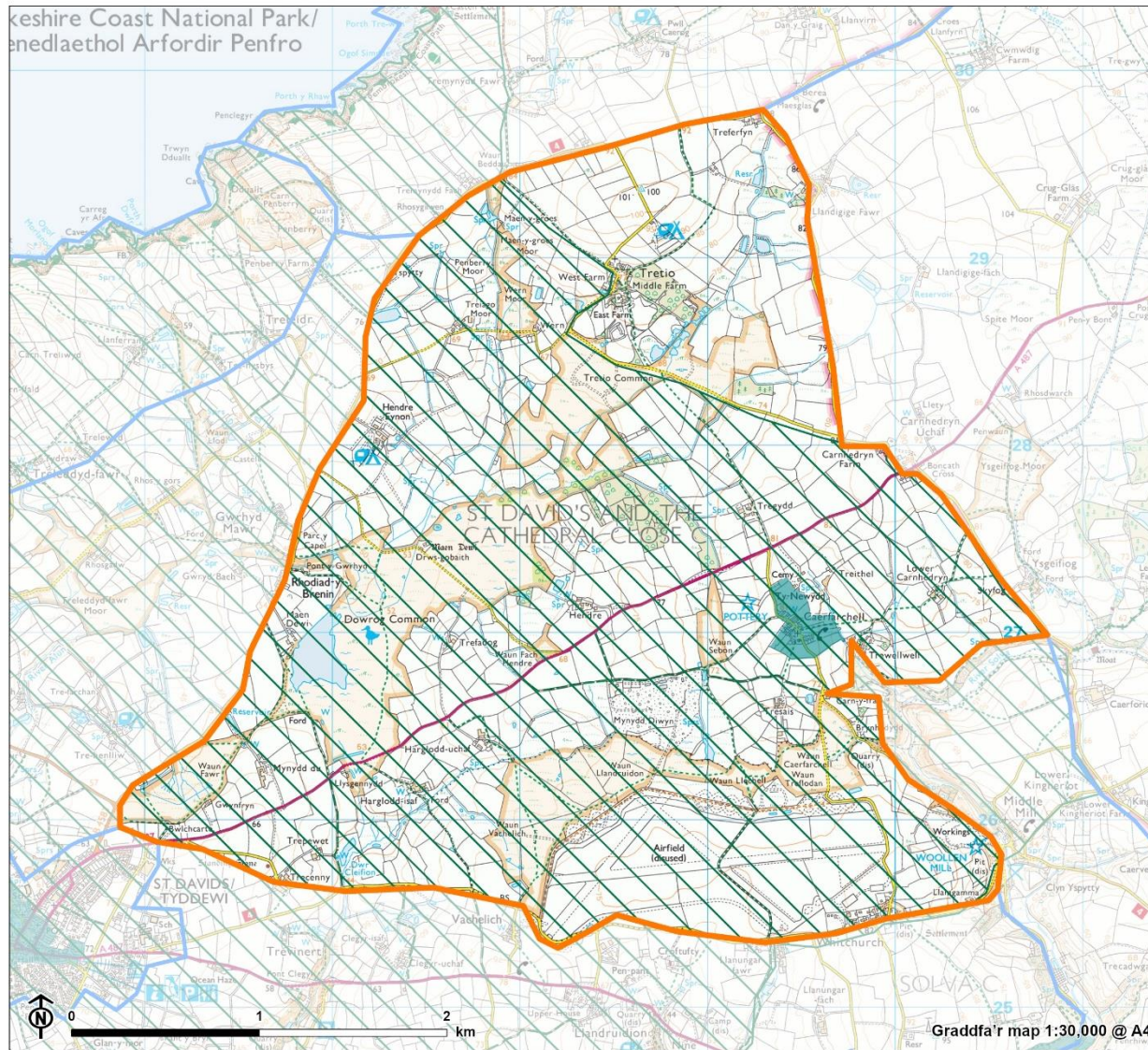
ACT 15 Dynodiadau Cadwraeth Natur

- ACT 15: Comin Dowrog a Chomin Tretio
- ACT Cyfagos
- Ardal Gwarchodaeth Arbennig
- Ardal Cadwraeth Arbennig
- Safleoedd o Ddiddordeb Gwyddonol Arbennig



Yn cynnwys data Arolwg Ordnans © Hawlfraint a hawliau cronfa ddata'r Goron * © Getmapping plc.
 Yn cynnwys gwybodaeth Cyfoeth Naturiol Cymru © Cyfoeth Naturiol Cymru a hawl cronfa ddata.
 Yn cynnwys data deillianol Arolwg Ordnans. Rhif trwydded Arolwg Ordnans 100019741.

CE: EB:phillip LUC Nature Designations 01/02/2023
 Source: OS, NRW








Yn cynnwys data Arolwg Ordnans © Hawffraint a hawliau cronfa ddata'r Goron 2022
 Yn cynnwys data Cadw ©

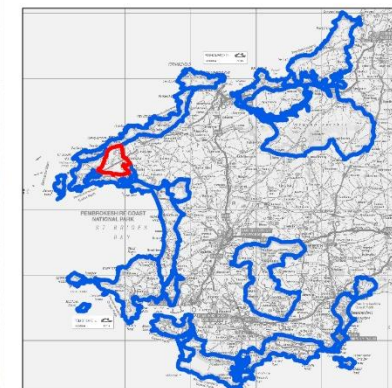
CB: EB:philipp LUC Heritage 31/01/2023
 Source: OS, Cadw

Safle'r Coed a'r Coetir a Chanllaw
 ar Ddyluniad
 Awdurdod Parc Cenedlaethol
 Afordir Penfro



**ACT 15 Dynodiadau Amgylchedd
 Hanesyddol**

-  ACT 15: Comin Dowrog a Chomin Tretio
-  ACT Cyfagos
-  Tirwedd Hanesyddol Eithriadol
-  Heneb Gofrestredig
-  Ardal Gadwraeth



Arwynebedd coetir presennol o fewn yr ACT



Golygfa tua'r gogledd-orllewin dros laswelltir yn Waun Caerfarchell, gydag ambell lwyn draenen wen wedi'u plygu yn y gwynt ar hyd ochr y ffordd.

Nodweddir yr Ardal Cymeriad Tirwedd (ACT) hon gan ardal fewndirol o iseldir tonnog a leolir i'r gogledd-ddwyrain o Dyddewi. Mae'r ACT yn cynnwys sawl ardal eang o dir comin (gan gynnwys Comin Dowrog a Chomin Tretio) gyda thir amaeth rhyngddynt. Prin yw'r coetiroedd, sy'n cwmpasu llai nag 1.7% o gyfanswm arwynebedd y tir. Mae'r rhan fwyaf o'r coetir yn rhywogaethau llydanddail (46.6%) neu goed ifanc (27.4%) sydd i'w gweld nesaf at y tir comin yng nghanol yr ACT. Mae bloc arall o goetir wedi'i leoli i'r dwyrain o Dretio. Mae caeau wedi'u rhannu gan fwyaf gan wrychoedd isel, ffensys pyst a gwifren neu ffensys da byw dros dro ac mae coed yn nodwedd brin.

Dynodiadau a chofnodion treftadaeth naturiol a diwylliannol

Mae'r Canllaw hwn yn canolbwyntio ar sensitifrwydd a chyfleoedd ar gyfer creu coetiroedd mewn perthynas â chymeriad tirwedd. Dim ond rôl gyngorol all fod iddo wrth bwysu a mesur manteision posib creu coetiroedd o'u cymharu ag effeithiau posib ar gynefinoedd nad ydynt yn goetiroedd ac asedau treftadaeth ddiwylliannol, y dylid eu hystyried yn fwy manwl ar lefel safle. Gweler y prif adroddiad am ragor o fanylion.

Treftadaeth naturiol	ACA, AGA, SoDdGA GNG, GNL (yn cynnwys gwarchodfeydd Ymddiriedolaethau Natur /RSPB) RIGS Coetir hynafol	Mae ACA Comins Gogledd Orllewin Sir Benfro yn cwmpasu 227 ha (17.3% o'r ACT). Mae pum SoDdGA yn yr ACT sy'n cwmpasu 235 ha (17.9%). Mae Gwarchodfa Ymddiriedolaeth Natur Comin Tretio yn yr ACT. Mae un RIGS yn yr ACT sy'n cwmpasu 3.5ha (0.27%).
Treftadaeth ddiwylliannol	Cofrestr Tirweddau Hanesyddol y Parc Cenedlaethol Henebion Cofrestredig, Ardaloedd Cadwraeth,	Mae Tirwedd o Ddiddordeb Hanesyddol Eithriadol yng Nghymru Penrhyn Tyddewi ac Ynys Dewi yn cwmpasu 85.4% o'r ACT. Mae ACT 15 Comin Dowrog a Chomin Tretio yn cynnwys 197 o asedau CAH, sy'n cynnwys rhychwant o nodweddion archaeolegol a hanesyddol, gan gynnwys henebion cofrestredig a rhai heb eu dynodi,

	Adeiladau Rhestredig a data CAH	adeiladau hanesyddol sydd wedi'u rhestru a rhai sydd heb eu rhestru asedau lleoliadau darganfyddiadau. Mae'r nodweddion hyn yn dyddio o gyfnod cynhanes i gyfnodau diweddar.
--	---------------------------------	--

Sensitifrwydd y dirwedd i blannu coetir newydd

Elfennau sensitif allweddol	<ul style="list-style-type: none"> ■ Tir pori amaethyddol gydag ardaloedd helaeth o dir comin yma ac acw, gan gynnwys cynefinoedd rhostir a glaswelltir o bwysigrwydd rhyngwladol/cenedlaethol (wedi'u dynodi yn ACA/SoDdGA). ■ Y caeau ar raddfa fach-ganolig gyda therfynau o wrychoedd isel ac ychydig iawn o goed. ■ Ymdeimlad hanesyddol a diwylliannol cryf o le yn yr ardal, a hynny'n cael ei adlewyrchu yn statws Ardal Gadwraeth Caerfarchell a'r ffaith ei bod wedi'i chynnwys yn ardal ehangach Tirwedd o Ddiddordeb Hanesyddol Eithriadol Gofrestredig Penrhyn Tyddewi ac Ynys Dewi. ■ Presenoldeb safleoedd cynhanesyddol a Christnogol cynnar a henebion o bwysigrwydd cenedlaethol. ■ Golygfeydd hir dros y dirwedd agored sy'n cynnwys tiffurf nodedig Carn Llidi tua'r gogledd-orllewin. Mae'r nenlinau yn agored ac annatblygedig. ■ Y cymeriad agored, digysgod oherwydd diffyg coed yn gyffredinol a phriodoleddau gwledig y dirwedd. ■ Yr ymdeimlad cryf o le ac o hanes, yn enwedig yn ne-orllewin yr ACT yn agos at ddinas gadeiriol Tyddewi.
Trosolwg	<p>Mae lleiniau helaeth o gynefinoedd lled-naturiol ar y tir comin sydd â dynodiadau rhyngwladol a chenedlaethol yn hynod sensitif i newid trwy greu coetiroedd a fyddai'n lleihau arwynebedd y cynefinoedd nad ydynt yn goetir. Fodd bynnag, gellid defnyddio greu coetiroedd ar raddfa fach i ffurfio cysylltiadau rhwng ardaloedd o gynefinoedd lled-naturiol sydd ar wahân ac i greu clytwaith o fathau o gynefinoedd.</p> <p>Mae cyfleoedd ar gyfer greu coetiroedd hyd at raddfa fach-ganolig yn y dirwedd amaethyddol a fyddai'n gydnaws â chymeriad presennol y dirwedd, fodd bynnag, byddai angen asesu effaith cronus greu coetiroedd yn ofalus oherwydd cymeriad agored ac eang yr ACT cyfan. Mae safle'r domen tirlenwi/gwastraff (Canolfan Ailgylchu Tyddewi erbyn hyn) yn ne-ddwyrain yr ACT yn darparu cyfle ar gyfer greu coetiroedd hyd at raddfa ganolig.</p> <p>Mae sensitifrwydd y dirwedd i goetiroedd cymysg o bob graddfa yn uchel ar gyfer yr ACT hon.</p>

Sgoriau Sensitifrwydd Tirwedd

Coetiroedd llydanddail ar raddfa fach (≤5ha)		Isel-cymedrol			
Coetiroedd llydanddail ar raddfa fach-ganolig (>5-15ha)			Cymedrol		
Coetiroedd llydanddail ar raddfa ganolig (>15-30ha)				Cymedrol-uchel	
Coetiroedd llydanddail ar raddfa fawr (>30ha)					Uchel

Cyfleoedd ar gyfer gosod coed a choetiroedd yn y dyfodol o fewn yr ACT

- Mae cyfleoedd ar gyfer plannu coetiroedd (hyd at raddfa ganolig) ar y domen tirlenwi/gwastraff (Canolfan Ailgylchu Tyddewi erbyn hyn) yn ne-ddwyrain yr ACT.
- Gallai plannu coetiroedd llydanddail ar raddfa fach-ganolig neu fach gynyddu arwynebedd coetir ar y tir amaethyddol, ond dylai hynny fod nesaf at goetir presennol a/neu berthi er mwyn peidio â chuddio patrymau caeau y dirwedd bori.
- Gallai plannu coetiroedd ar raddfa fach-ganolig neu fach roi mwy o gysylltedd hefyd ag ardaloedd mwy helaeth o goetir mewn tirweddau cyffiniol, megis Cwm Solfach (ACT 14).
- Gallai creu coetiroedd ar raddfa fach roi cyfleoedd i gynyddu cysylltedd coetiroedd llydanddail presennol a choetiroedd llinol torlannol.
- Ystyried y cyfleoedd ar gyfer adfer ac ehangu porfeydd coediog traddodiadol.
- Lleoli coetiroedd newydd ar raddfa fach er mwyn sgrinio datblygiadau ar ffermydd neu ddatblygiadau twristiaeth ar raddfa fach ac i'w cymhathu i mewn i'r patrwm presennol o ddsbarthiad coetiroedd a defnydd tir.
- Ystyried y potensial ar gyfer adferiad naturiol coetir a phrysgwydd lled-naturiol sy'n ymestyn ar hyd y cyrsiau dŵr er mwyn gwella rheolaeth llifogydd, ansawdd dŵr, bioamrywiaeth, ac i helpu i atal erydiad pridd.
- Ystyried y cyfleoedd ar gyfer adfer ac ymestyn perllannau traddodiadol gan ddefnyddio coed ffrwythau traddodiadol.
- Dylai unrhyw blannu o'r newydd ddilyn egwyddorion dylunio da fel y'u gosodir yn Safon Coedwigaeth y Deyrnas Unedig.
- Dylid dewis rhywogaethau cynhenid priodol sy'n gweddu i'r amodau lleol (e.e. hinsawdd, pridd, hydroleg, llystyfiant presennol) er mwyn sicrhau cymeriad clytwaith coetiroedd amrywiol.

Canllawiau strategol ar gyfer plannu coetiroedd / coed o'r newydd

Tirffurfiau a graddfa

- Cynllunio coetiroedd i gadw at gyfuchliniau a phatrwm tonnau presennol y dirwedd, megis y dyffrynnoedd nentydd llai.

Gorchudd tir (yn cynnwys cynefinoedd lled-naturiol)

- Osgoi effeithiau niweidiol ar ardaloedd presennol o gynefin lled-naturiol nad ydynt yn goetiroedd, naill ai'n uniongyrchol neu'n anuniongyrchol, ac annog amrywiaeth o rwydweithiau cynefinoedd. Mae hynny'n cynnwys lleiniau helaeth o laswelltir corsiog a rhostir gwlyb ar y tiroedd comin sydd wedi cael dynodiadau rhyngwladol/cenedlaethol fel ACA/SoDdGA.
- Dylid rhoi ystyriaeth briodol hefyd i gynefinoedd nad ydynt wedi'u dynodi, megis y cynefinoedd pontio rhwng ardaloedd o laswelltir corsiog a rhostir gwlyb, a dylid rhoi blaenoriaeth i greu'r rhwydweithiau cynefinoedd hyn er mwyn cysylltu cydrannau pytiog o'r ACA/SoDdGA dynodedig.

Patrwm caeau

- Adfer ac atgyfnerthu'r patrwm o gaeau ar raddfa fach i ganolig drwy gadw ac adfywio gwrychoedd a chloddiau terfyn.
- Ystyried gadael i wrychoedd dyfu tuag allan (lle nad ydynt yn rhwystro priffyrdd/hawliau tramwy cyhoeddus) drwy leihau'r cylchoedd tocio/ffustio, er mwyn gwella bioamrywiaeth.

Cymeriad coed a choetiroedd presennol

- Cadw ac adfer coetiroedd a choed llydanddail lled-naturiol presennol yn y dirwedd, gan gynnwys terfynau caeau, er mwyn gwella cysylltedd a chryfhau fframwaith y dirwedd.
- Annog rhychwant amrywiol o rywogaethau cynhenid mewn coetiroedd er mwyn datblygu gwytnwch rhag pathogenau, plâu ac afiechydon.

Cymeriad hanesyddol

- Osgoi cael effaith niweidiol, boed hynny'n uniongyrchol neu'n anuniongyrchol, ar dreath ddfadiwylliannol gyfoethog yr ardal. Mae hynny'n cynnwys safleoedd cynhanesyddol a Christnogol cynnar a henebion o bwysigrwydd cenedlaethol.
- Ystyried lleoliad Ardal Gadwraeth Caerfarchell wrth leoli a chynllunio coetiroedd newydd.
- Diogelu rôl y dirwedd yn rhan o Dirwedd o Ddiddordeb Hanesyddol Eithriadol Gofrestredig Penrhyn Tyddewi ac Ynys Dewi, gyda'r tiroedd comin eang yn ffurfio rhan nodedig o'r dirwedd hanesyddol.

Cymeriad gweledol

- Cadw'r golygfeydd tua Charn Llidi (ACT 16) sy'n rhoi ymdeimlad o gyfeiriad yn y dirwedd ac ymdeimlad pendant o le.

Rhinweddau canfyddiadol a golygfaol

- Cadw cymeriad agored nodedig y tiroedd comin. Lleoli coetiroedd newydd mewn modd nad yw'n amharu ar y gallu i fwynhau natur agored ac anghysbell yr ehangder o dir mynediad agored a geir yn y dirwedd hon.
- Gwella'r profiad i ddefnyddwyr hamdden, gan sicrhau y cynhelir mynediad i'r cyhoedd ar draws y rhwydwaith o hawliau tramwy cyhoeddus trwy'r tir amaeth a'r tiroedd comin.
- Ystyried effaith cronrus creu coetiroedd a phlannu coed, gan sicrhau nad yw hynny'n arwain at newid cymeriad agored a digysgod y dirwedd.



Pwll naturiol bychan i'r de o Waun y Wern.



Golygfa tua'r gogledd-orllewin dros Gomin Dowrog tuag at Garn Penberi a Charn Perfedd.



Merlod yn pori mewn caeau bach i'r de o Gomin Tretio, gyda lleiniau o brysgwydd ac ambell i goeden draenen wen isel.



Planhigfa gonifferaidd fach ar ymyl ddwyreiniol Comin Tretio.