

ACT 16: Carn Llidi

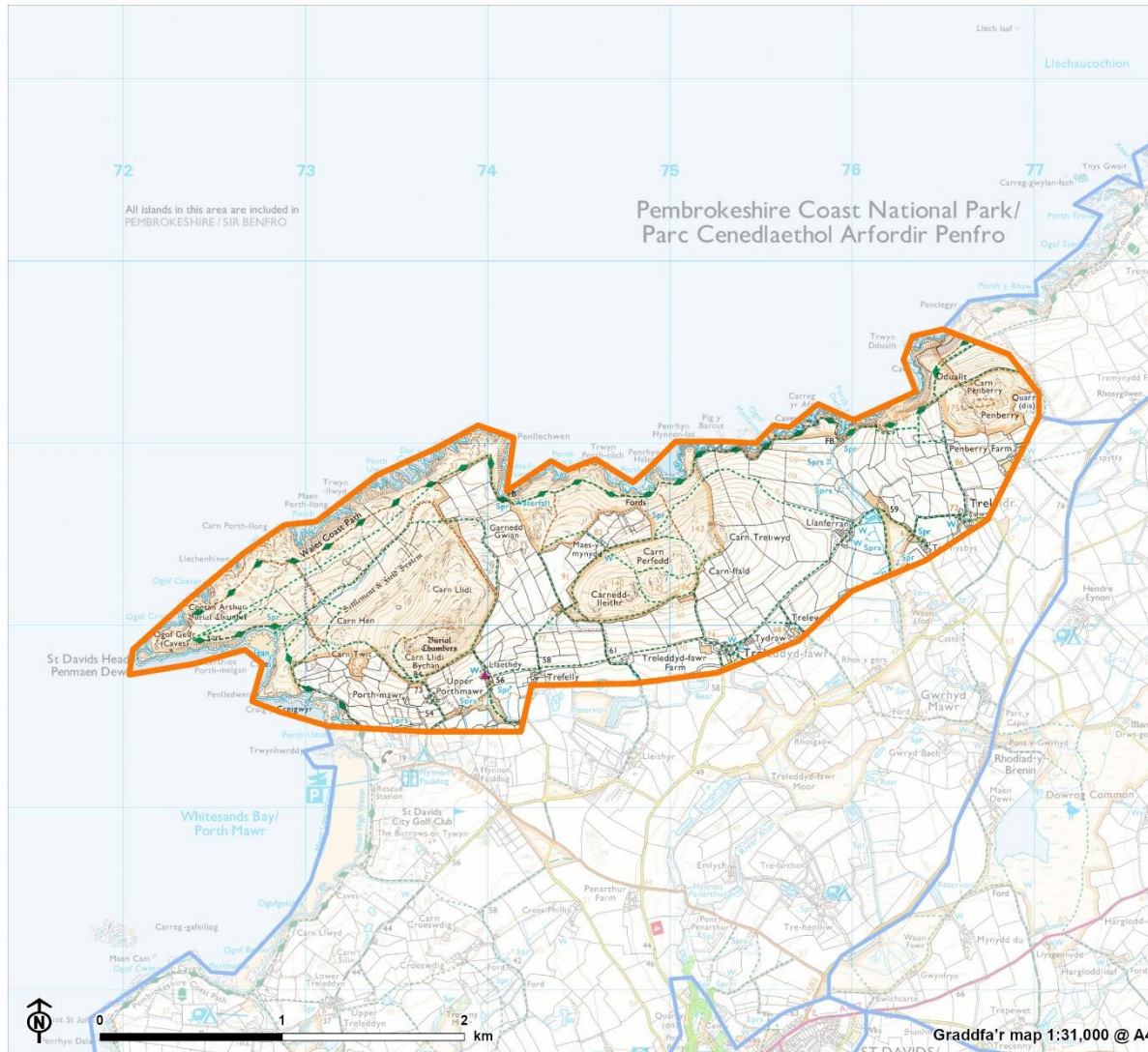
Safe'r Coed a'r Coetir a Chanllaw
ar Ddyluniad
Awdurdod Parc Cenedlaethol
Afordir Penfro



ACT 16 Lleoliad ac Arwynebedd Coetir Presennol

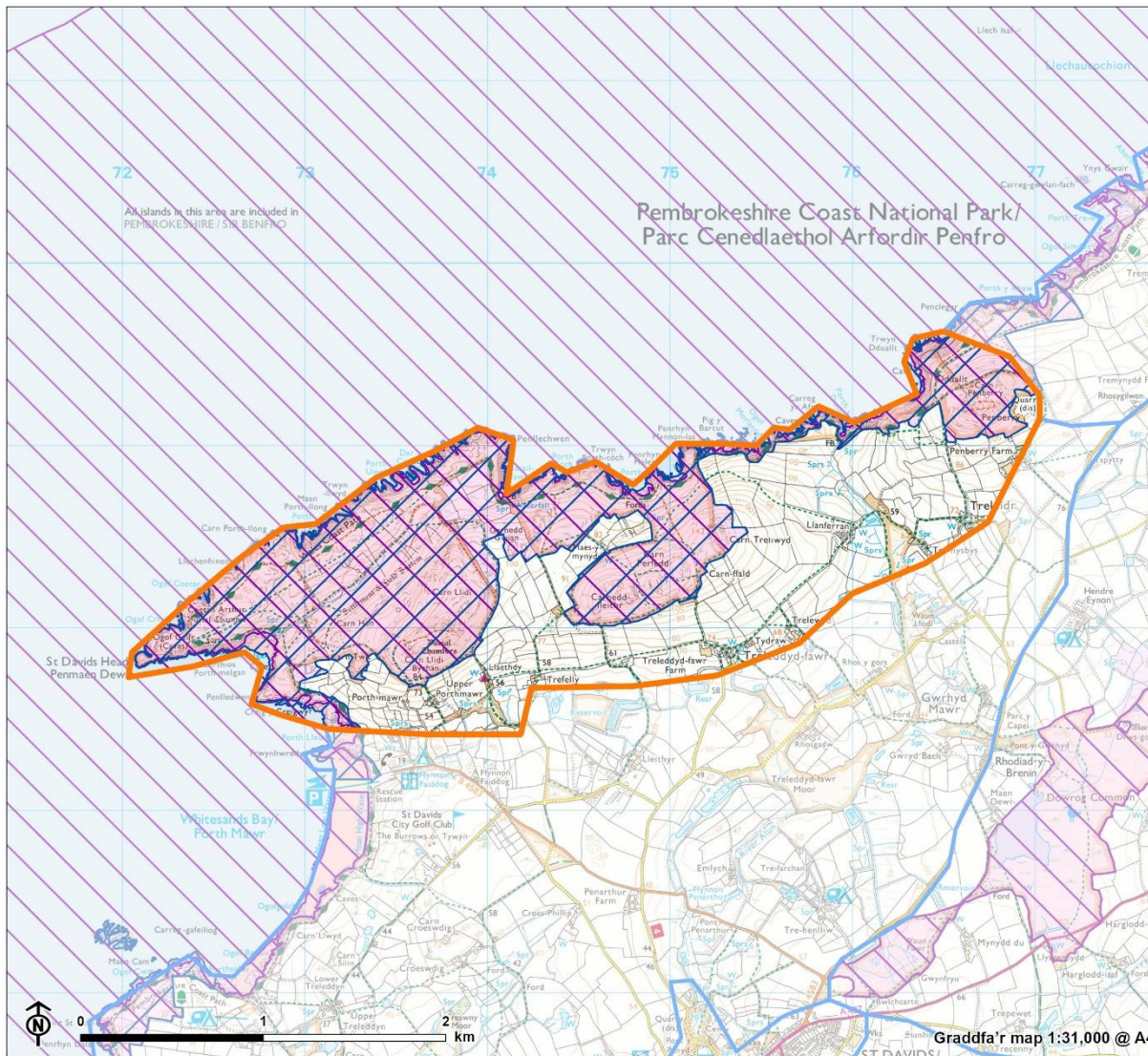
- ACT 16: Carn Llidi
- ACT Cyfagos
- Coetir Cenedlaethol y Goedwig*

*Diffiniad y RhGG o goetir ydy
ardal ag arwynebedd o leiaf 0.5 hecтар



Yn cynnwys data Arolwg Ordnans © Hawlfraint a hawliau cronfa ddata'r Goron * © Getmapping plc.
Yn cynnwys gwybodaeth Cyfoeth Naturiol Cymru © Cyfoeth Naturiol Cymru a hawl cronfa ddata.
Yn cynnwys data deilliannol Arolwg Ordnans. Rhif trwydded Arolwg Ordnans 100019741.

CB: EB:phillip LUC.Location 31/01/2023
Source: OS, FC, NRW



Yn cynnwys data Arolwg Ordnans © Hawlfraint a hawliau cronfa ddata'r Goron * © Getmapping plc.
 Yn cynnwys gwybodaeth Cyfoeth Naturiol Cymru © Cyfoeth Naturiol Cymru a hawf cronfa ddata.
 Yn cynnwys data deilliannol Arolwg Ordnans. Rhif trwydded Arolwg Ordnans 100019741.

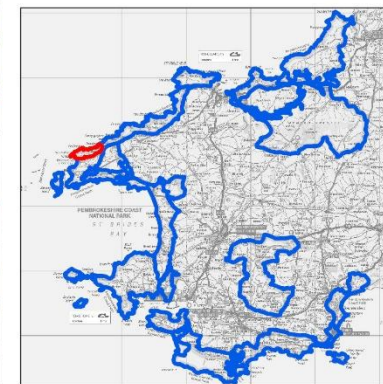
CB: EB:philipp LUC Nature Designations 01/02/2023
 Source: OS, NRW

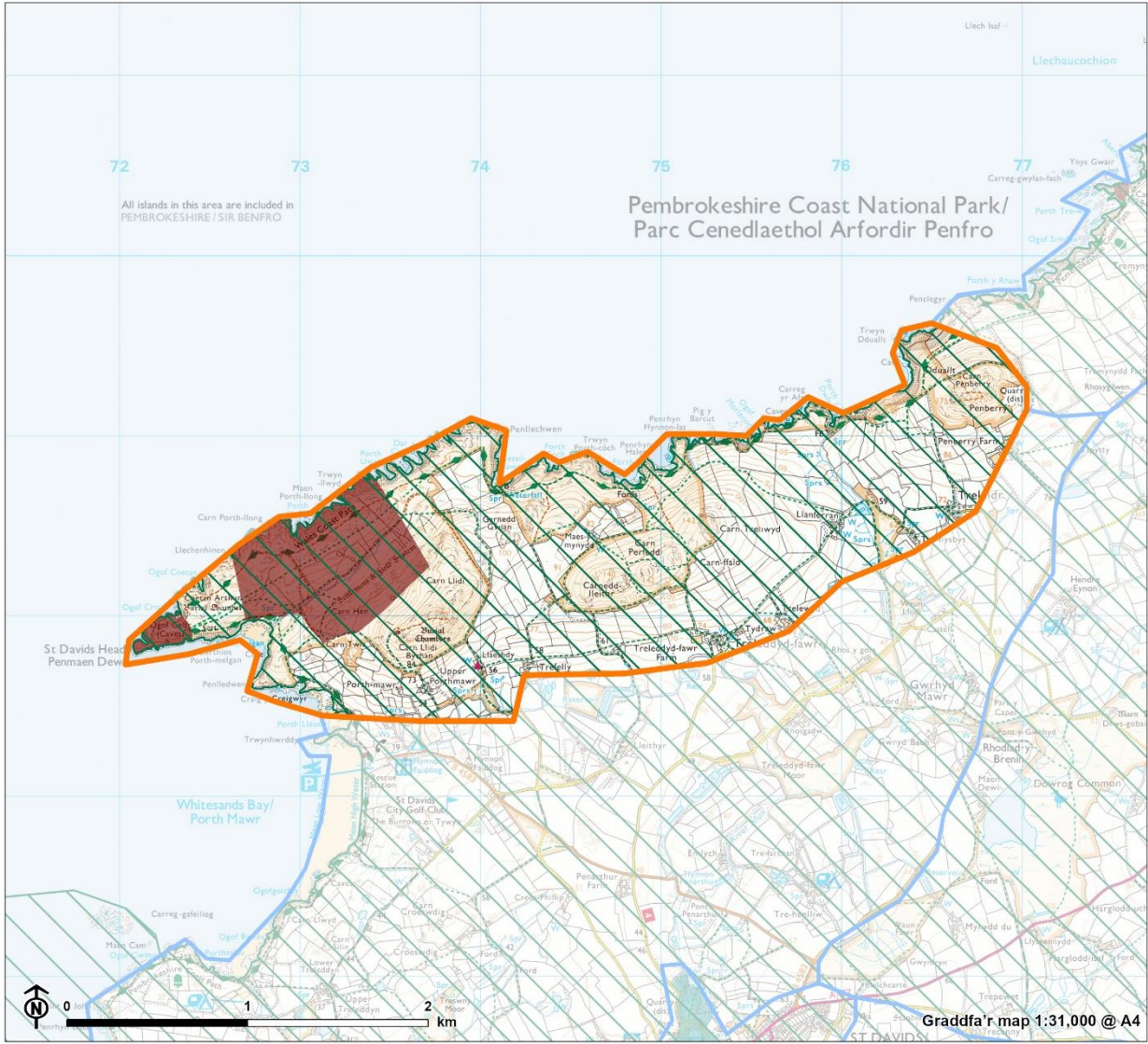
Safle'r Coed a'r Coetir a Chanllaw
 ar Ddyluniad
 Awdurdod Parc Cenedlaethol
 Afordir Penfro



ACT 16 Dynodiadau Cadwraeth Natur

- ACT 16: Carn Llidi
- ACT Cyfagos
- Ardal Gwarchodaeth Arbennig
- Ardal Cadwraeth Arbennig
- Safleoedd o Ddiddordeb Gwyddonol Arbennig





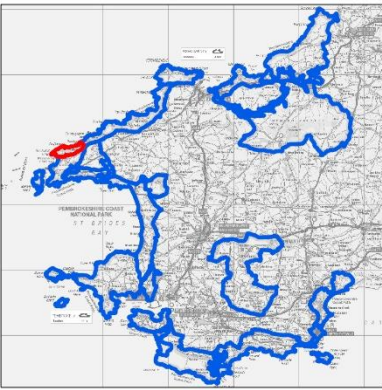


Safle'r Coed a'r Coetir a Chanllaw ar Ddyluniad Awdurdod Parc Cenedlaethol Afordir Penfro



ACT 16 Dynodiadau Amgylchedd Hanesyddol

-  ACT 16: Carn Llidi
-  ACT Cyfagos
-  Tirwedd Hanesyddol Eithriadol
-  Heneb Gofrestredig
-  Ardal Gadwraeth



Yn cynnwys data Arolwg Ordnans © Hawffraint a hawliau cronfa ddata'r Goron 2022
Yn cynnwys data Cadw ©

CB: EB:phillip LUC Heritage 31/01/2023
Source: OS, Cadw

Arwynebedd coetir presennol o fewn yr ACT



Copa creigiog nodedig Carnedd Lleithr a Charn Perfedd yn codi uwchlaw caeau pori â therfynau o waliau cerrig sychion.

Nodwedd yr Ardal Cymeriad Tirwedd (ACT) hon gan ardal amlwg o ucheldir ar yr arfordir gyda chopau creigiog yng Ngharn Llidi, Carnedd Lleithr, Carn Perfedd a Charn Penberi. Mae Penmaen Dewi wedi'i leoli ar ymyl orllewinol yr ACT. Tir pori garw/rhostir sydd o gwmpas y bryniau a chaeau pori wedi'u gwahanu gan waliau cerrig a chloddiau ar y tir is. Nid yw'r ardal yn cynnwys unrhyw arwynebedd arwyddocaol o goetir ac mae coed yn gyfyngedig i grwpiau bach achlysurol iawn neu goed unigol yn y rhan o'r ACT a amaethir ac maent yn aml yn gysylltiedig ag adeiladau.

Dynodiadau a chofnodion treftadaeth naturiol a diwylliannol

Mae'r Canllaw hwn yn canolbwyntio ar sensitifrwydd a chyfleoedd ar gyfer creu coetiroedd mewn perthynas â chymeriad tirwedd. Dim ond rôl gynghorol all fod iddo wrth bwysu a mesur manteision posib creu coetiroedd o'u cymharu ag effeithiau posib ar gynefinoedd nad ydynt yn goetiroedd ac asedau treftadaeth ddiwylliannol, y dylid eu hystyried yn fwy manwl ar lefel safle. Gweler y prif adroddiad am ragor o fanylion.

Treftadaeth naturiol	ACA, AGA, SoDdGA GNG, GNL (yn cynnwys gwarchodfeydd Ymddiriedolaethau Natur /RSPB) RIGS	Mae tair ACA yn yr ACT sy'n cwmpasu 303.1 ha (56.6% o'r ACT). Mae SoDdGA Arfordir Penrhyn Dewi yn cwmpasu 270.6 ha (50.6% o'r ACT). Mae un RIGS yn yr ACT sy'n cwmpasu 4ha.
Treftadaeth ddiwylliannol	Cofrestr Tirweddau Hanesyddol y Parc Cenedlaethol Henebion Cofrestredig, Ardaloedd Cadwraeth, Adeiladau Rhestredig a data CAH	Mae Tirwedd o Ddiddordeb Hanesyddol Eithriadol yng Nghymru Penrhyn Tyddewi ac Ynys Dewi yn cwmpasu 94.4% o'r ACT. Mae ACT 16 Carn Llidi yn cynnwys 178 o asedau CAH, sy'n cynnwys rhychwant o nodweddion archaeolegol a hanesyddol, gan gynnwys henebion cofrestredig a rhai heb eu dynodi, adeiladau hanesyddol sydd wedi'u rhestru a rhai sydd heb eu rhestru asedau lleoliadau

		darganfyddiadau. Mae'r nodweddion hyn yn dyddio o gyfnod cynhanes i gyfnodau diweddar.
--	--	--

Sensitifrwydd y dirwedd i blannu coetir newydd

<p>Elfennau sensitif allweddol</p>	<ul style="list-style-type: none"> ■ Ardal amlwg o ucheldir agored arfordirol gyda chopau creigiog yma ac acw, gan gynnwys Carn Llidi, Carnedd Lleithr, Carn Perfedd a Charn Penberi. Mae Penmaen Dewi yn dirffurf nodedig. ■ Y cynefinoedd gweundir a rhostir a'r ymdeimlad cyffredinol o fod yn agored i'r elfennau oherwydd diffyg llystyfiant uchel. Mae lleiniau eang yn yr ardal wedi cael dynodiadau rhyngwladol/cenedlaethol fel ACA/SoDdGA oherwydd y cynefinoedd rhostir ac arfor. Mae'r ardal yn nodedig hefyd fel un sydd o bwysigrwydd cenedlaethol o ran planhigion tir â'r prin. ■ Rhedyn a phrysgwydd atgynhyrchiol ledled yr ACT sy'n cynnal amrywiaeth o rywogaethau anifeiliaid a phlanhigion, gan gynnwys gwiberod. ■ Y cymeriad lle nad yw'r rhan fwyaf o'r tir wedi'i amgáu a'r defnydd o'r tir ar gyfer pori. Ar y llethrau is, mae caeau wedi'u hamgáu gan gloddiau amlwg. Mae patrwm y caeau yn afreolaidd gyda chaeau o feintiau amrywiol, ac yn cynnwys rhai caeau strided gweddilliol. ■ Olion archaeolegol o bwysigrwydd cenedlaethol, sy'n dangos miloedd o flynyddoedd o ddefnydd tir ac anheddu (a gydnabyddir yn rhan o Dirwedd o Ddiddordeb Hanesyddol Eithriadol Gofrestredig Penrhyn Tyddewi ac Ynys Dewi). ■ Golygfeydd eang tua'r arfordir a'r morwedd. Mae tirwedd Carn Llidi ei hunan yn ffurfio tirnod amlwg mewn golygfeydd o'r môr. ■ Yr ymdeimlad cryf o fod yn agored i'r elfennau ac yn anghysbell, heb fawr o ddatblygu dynol. Mae rhinweddau canfyddiadol dan ddylanwad cryf y tywydd ac amodau'r môr.
<p>Trosolwg</p>	<p>Nodweddir yr ardaloedd anghaeedig o dir comin gan arwynebedd tir lled-naturiol sydd wedi cael dynodiadau rhyngwladol/cenedlaethol, nodweddion archaeolegol mynych a'r brigiadau creigiog nodedig, gan roi tirwedd sydd, o ganlyniad, yn hynod sensitif i newid drwy greu coetiroedd ar unrhyw raddfa.</p> <p>Mae rhannau amaethyddol caeedig yr ACT yn llai sensitif i blannu ac yn darparu cyfleoedd ar gyfer greu coetiroedd ar raddfa fach a allai ffurfio rhan o glytwaith gyda'r arwynebedd tir pori. Mae'r llethrau sy'n wynebu'r de ar ochr fewndirol yr ACT yn llai sensitif i blannu na'r llethrau sy'n wynebu'r gogledd a'r dwyrain sydd wedi'u cysylltu'n gryf â'r arfordir agored, digysgod.</p> <p>Mae sensitifrwydd y dirwedd i goetiroedd cymysg o bob graddfa yn uchel ar gyfer yr ACT hon.</p>

Sgoriau Sensitifrwydd Tirwedd

<p>Coetiroedd llydanddail ar raddfa fach (≤5ha)</p>			<p>Cymedrol</p>		
<p>Coetiroedd llydanddail ar raddfa fach-ganolig (>5-15ha)</p>					<p>Uchel</p>
<p>Coetiroedd llydanddail ar raddfa ganolig (>15-30ha)</p>					<p>Uchel</p>
<p>Coetiroedd llydanddail ar raddfa fawr (>30ha)</p>					<p>Uchel</p>

Cyfleoedd ar gyfer gosod coed a choetiroedd yn y dyfodol o fewn yr ACT

- Gallai creu coetiroedd ar raddfa fach yn y tir amaethyddol gynyddu'r arwynebedd coetir, cyfrannu at amrywiaeth a diddordeb yn y dirwedd a darparu gwasanaethau ecosystem pwysig, gan gynnwys sefydlogi pridd, atal llifogydd a lleihau dŵr ffo amaethyddol. Dylai'r rhain gael eu hystyried yn ofalus er mwyn osgoi cuddio patrymau caeau hanesyddol.
- Mae cyfleoedd i greu coed pori er mwyn integreiddio rhagor o goed yn y dirwedd amaethyddol.
- Ystyried cyfleoedd ar gyfer plannu coetiroedd ar raddfa fach/adfer prysgwydd naturiol ar lannau cyrsiau dŵr er budd bioamrywiaeth, rheoli llifogydd, i atal erydu pridd ac i leihau llif dŵr ffo amaethyddol i mewn i'r cyrsiau dŵr.
- Ystyried y cyfleoedd ar gyfer adfer ac ymestyn perllannau traddodiadol gan ddefnyddio coed ffrwythau traddodiadol.
- Lleoli coetiroedd newydd ar raddfa fach er mwyn sgrinio datblygiadau ar ffermydd neu ddatblygiadau/isadeiledd twristiaeth ar raddfa fach
- Dylai unrhyw blannu o'r newydd ddilyn egwyddorion dylunio da fel y'u gosodir yn Safon Coedwigaeth y Deyrnas Unedig.
- Dylid dewis rhywogaethau cynhenid priodol sy'n gweddu i'r amodau lleol (e.e. hinsawdd, pridd, hydroleg, llystyfiant presennol) er mwyn sicrhau cymeriad clytwaith coetiroedd amrywiol.

Canllawiau strategol ar gyfer plannu coetiroedd / coed o'r newydd

Tirffurfiau a graddfa

- Osgoi cuddio'r copaon creigiog nodedig yng Ngharn Llidi, Carnedd Lleithr, Carn Perfedd a Charn Penberi.
- Cynllunio coetiroedd i gadw at gyfuchliniau a phatrwm tonnau presennol y dirwedd, megis y dyffrynnoedd nentydd llai. Osgoi lleoli coetiroedd ar y llethrau agored.

Gorchudd tir (yn cynnwys cynefinoedd lled-naturiol)

- Osgoi effeithiau niweidiol ar ardaloedd presennol o gynefin lled-naturiol nad ydynt yn goetiroedd, naill ai'n uniongyrchol neu'n anuniongyrchol, ac annog amrywiaeth o rwydweithiau cynefinoedd. Mae hynny'n cynnwys cynefinoedd ucheldir gwerthfawr (rhostir, glaswellt y gweunydd a phorfeydd brwyn) a chynefinoedd arfordirol (clogwyni a llethrau arfor), yn ogystal â chynefinoedd rhedyn/prysgwydd ac ardaloedd sy'n cynnal planhigion tir â'r prin.
- Diogelu'r brigadau creigiog a'r ardaloedd cysylltiedig o borfeydd garw a gweundir. Sicrhau i'r graddau y bo modd, na chaiff unrhyw nodweddion daearegol neu geomorffolegol arwyddocaol eu colli neu eu difrodi.

Patrwm caeau

- Cadw ac adfer gwrychoedd a chloddiau terfyn presennol er mwyn atgyfnerthu'r patrwm presennol o gaeau pori bychain.
- Ystyried gadael i wrychoedd dyfu tuag allan (lle nad ydynt yn rhwystro priffyrdd/hawliau tramwy cyhoeddus) drwy leihau'r cylchoedd tocio/ffustio, er mwyn gwella bioamrywiaeth.

Cymeriad coed a choetiroedd presennol

- Cadw'r llecynnau bach presennol o goed sy'n gysylltiedig â ffermdai ar y llethrau isaf ac adfer terfynau caeau cyfagos, er mwyn gwella cysylltedd a chryfhau fframwaith y dirwedd.

Cymeriad hanesyddol

- Osgoi cael effaith niweidiol, boed hynny'n uniongyrchol neu'n anuniongyrchol, ar dreftadaeth ddiwylliannol gyfoethog yr ardal, yn arbennig yr olion archaeolegol niferus, gan gynnwys beddrodau siambr ac aneddiadau Neolithig, caerau Oes yr Haearn a systemau caeau.
- Diogelu rôl y dirwedd yn rhan o Dirwedd o Ddiddordeb Hanesyddol Eithriadol Gofrestredig Penrhyn Tyddewi ac Ynys Dewi. Nodir bod Carn Llidi, Carnedd Lleithr a Phenberi yn nodweddion amlwg pwysig ar hyd yr arfordir oddi mewn i'r dynodiad.
- Osgoi gosod coetiroedd ar draws nifer o gaeau gan y gallai hynny guddio'r patrymau caeau hanesyddol hyn.

Cymeriad gweledol

- Cadw'r golygfeydd helaeth tua'r arfordir o Lwybr Arfordir Cymru/Llwybr Arfordir Sir Benfro a'r golygfeydd tuag at dirweddau amgylchynol o'r copaon agored a'r llethrau uwch. Wrth gynllunio a lleoli coetiroedd, sicrhau nad ydynt yn amharu ar y golygfeydd pwysig hyn.

- Sicrhau nad yw unrhyw goetir newydd yn y dirwedd pori ar ymyl yr ardal yn amharu ar olygfeydd at nenlinau garw'r ardal hon a'r copaon agored, gan fyd y rhain yn rhai o nodweddion pwysig y dirwedd. Rhinweddau canfyddiadol a golygfaol
- Cadw cymeriad agored llethrau uchaf ACT Carn Llidi. Lleoli coetiroedd newydd mewn modd nad yw'n amharu ar y gallu i fwynhau natur agored ac anghysbell yr ehangder o dir mynediad agored a geir yn y dirwedd hon.
- Gwella'r profiad i ddefnyddwyr hamdden, gan sicrhau y cynhelir mynediad i'r cyhoedd ar draws y rhwydwaith o hawliau tramwy cyhoeddus.
- Ystyried effaith cronrus creu coetiroedd a phlannu coed, gan sicrhau nad yw hynny'n arwain at newid cymeriad y dirwedd, yn enwedig yn y dirwedd fwy agored ar y llethrau uchaf.



Ffermydd anghysbell yn gorwedd yn y tiroedd pori, gyda gwrychoedd ac ambell goedlan yn ychwanegu at amrywiaeth y gorchudd llystyfiant.



Copa creigiog Carn Penberi, gyda llystyfiant prysgog ar ei lethrau uchaf yn troi'n laswelltir pori ar y llethrau is a mwy ffrwythlon.



Mae coed i'w gweld mewn ardaloedd bach yn y dirwedd ac yn gysylltiedig â ffermydd.



Mae'r llystyfiant prin a'r gwrychoedd terfyn isel yn rhoi cymeriad agored a digysgod ar draws llawer o'r ACT.