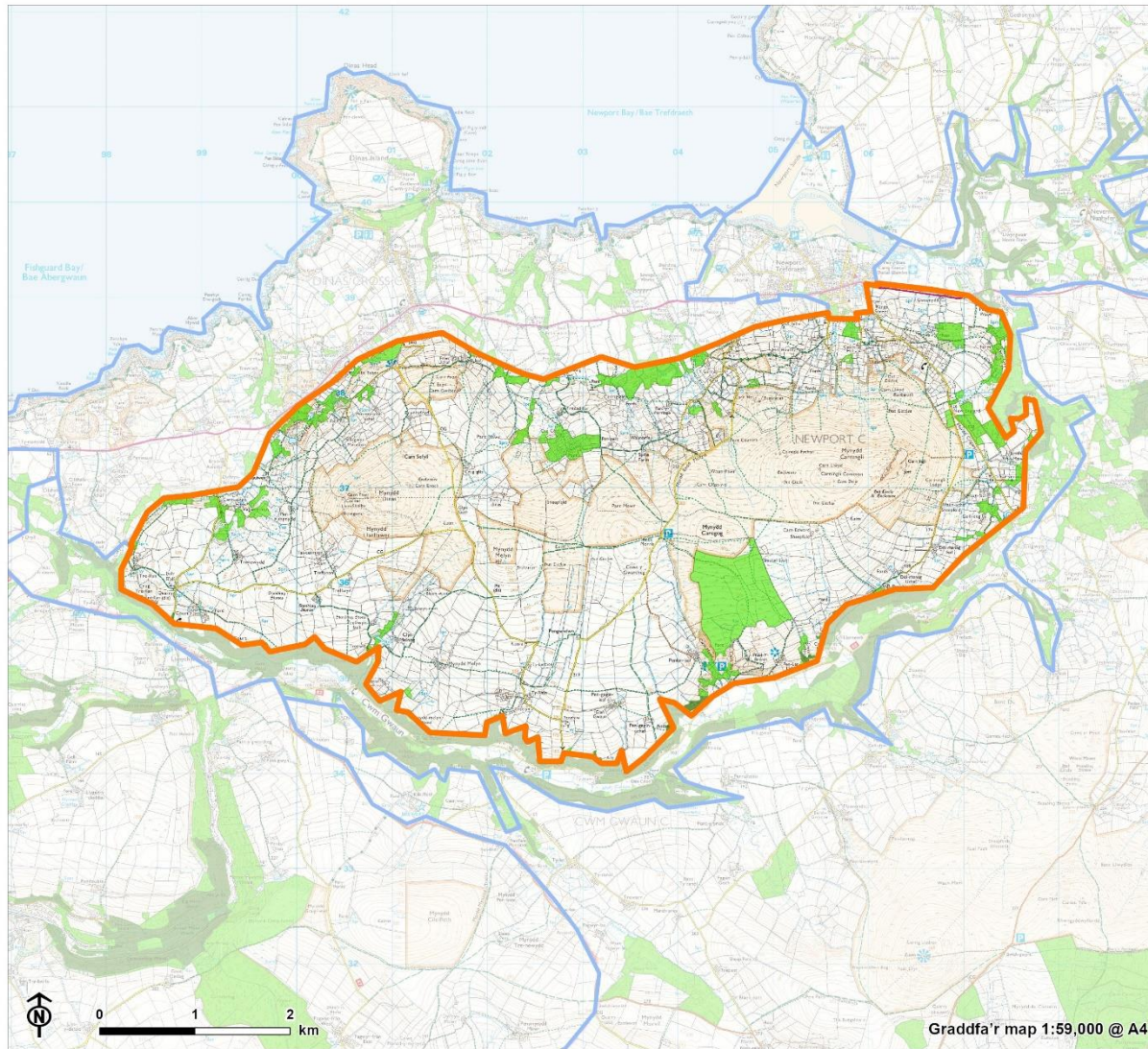


ACT 22: Mynydd Carningli



Yn cynnwys data Arolwg Ordnans © Hawlfraint a hawliau cronfa ddata'r Goron * © Getmapping plc.
 Yn cynnwys gwybodaeth Cyfoeth Naturiol Cymru © Cyfoeth Naturiol Cymru a hawli cronfa ddata.
 Yn cynnwys data deilliannol Arolwg Ordnans. Rhif trwydded Arolwg Ordnans 100019741.

Graddfa'r map 1:59,000 @ A4
 CB: EB:phillip LUC Location 06/02/2023
 Source: OS, FC, NRW

Safle'r Coed a'r Coetir a Chanllaw ar Ddyluniad Awdurdod Parc Cenedlaethol Afordir Penfro



ACT 22 Lleoliad ac Arwynebedd Coetir Presennol

 ACT 22: Mynydd Carningli

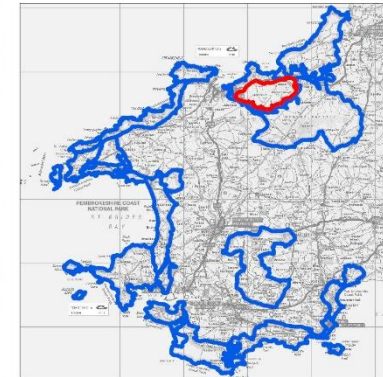
 ACT Cyfagos

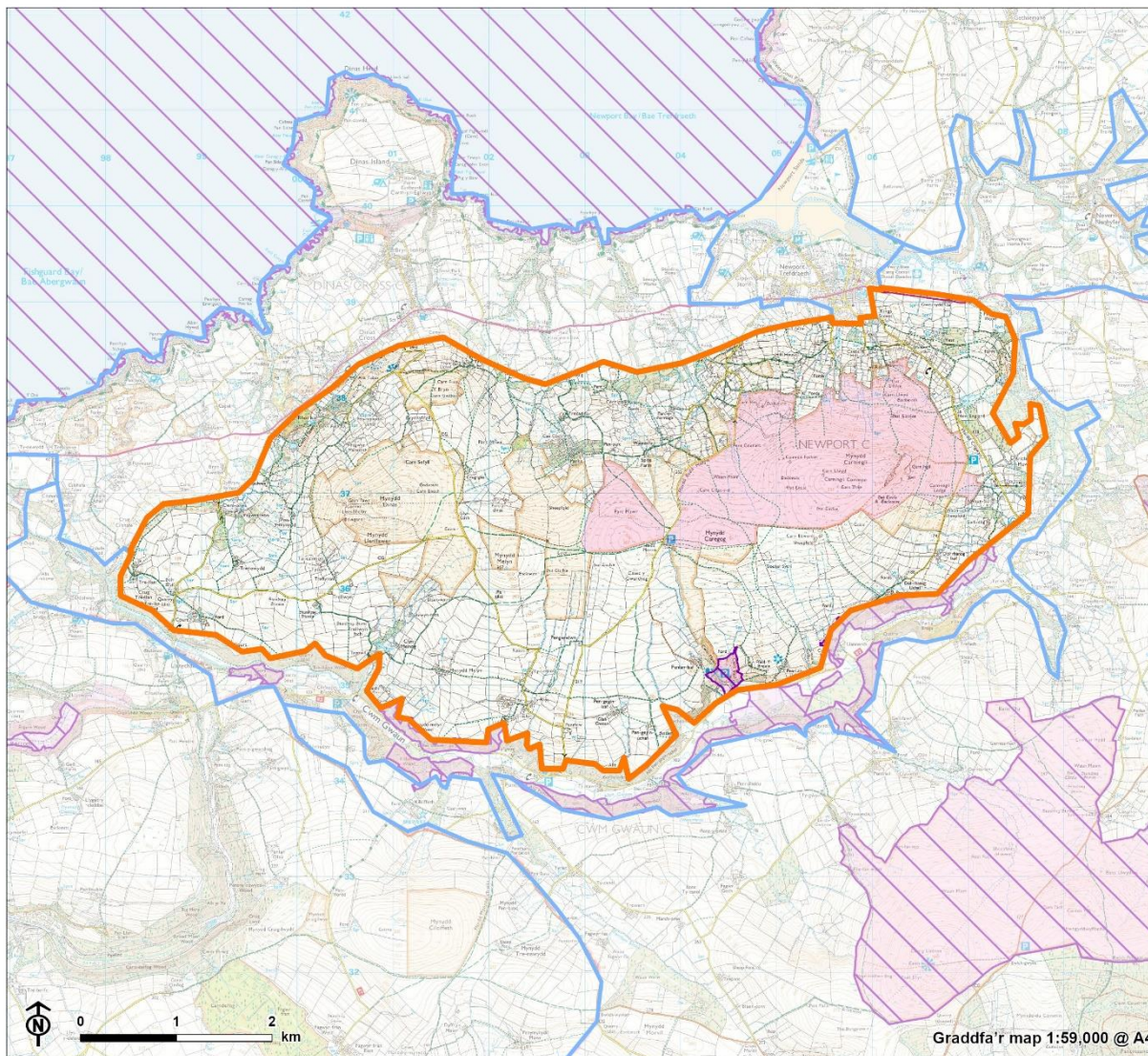
Coetir Presennol

Coetiroedd Hynafol

Coetir Cenedlaethol y Goedwig*

*Diffiniad y RhGG o goetir ydy ardal ag arwynebedd o leiaf 0,5 hectar





Yn cynnwys data Arolwg Ordnans © Hawlfraint a hawliau cronfa ddata'r Goron * © Getmapping plc.
 Yn cynnwys gwybodaeth Cyfoeth Naturiol Cymru © Cyfoeth Naturiol Cymru a hawl cronfa ddata.
 Yn cynnwys data deilliannol Arolwg Ordnans. Rhif trwydded Arolwg Ordnans 100019741.

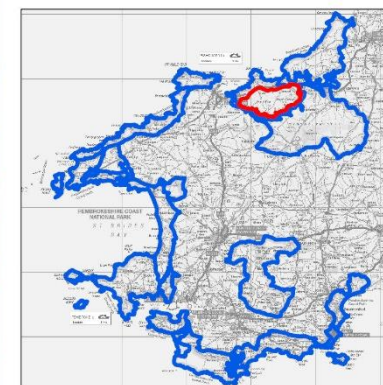
EB:phillip LUC Nature Designations 01/02/2023
 Source: OS, NRW

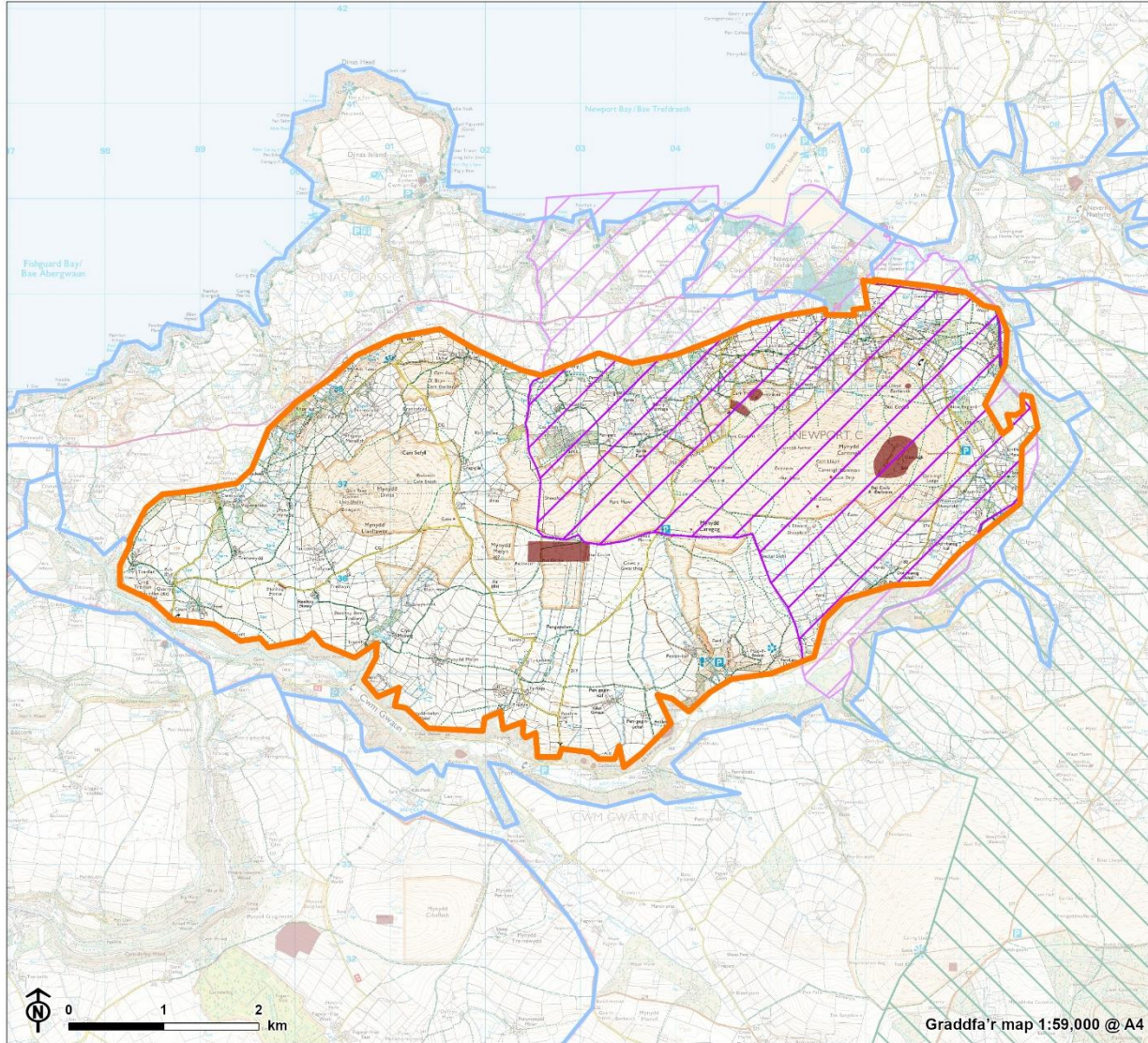
Safle'r Coed a'r Coetir a Chanllaw
 ar Ddyluniad
 Awdurdod Parc Cenedlaethol
 Afordir Penfro



ACT 22 Dynodiadau Cadwraeth Natur

- ACT 22: Mynydd Carningli
- ACT Cyfagos
- Gwarchodfa Natur Genedlaethol
- Ardal Cadwraeth Arbennig
- Safleoedd o Ddiddordeb Gwyddonol Arbennig












Yn cynnwys data Arolwg Ordnans © Hawlfraint a hawliau cronfa ddata'r Goron 2022
Yn cynnwys data Cadw ©

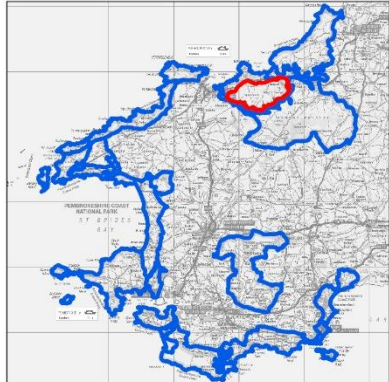
CB: EB:philipb LUC Heritage 31/01/2023
Source: OS, Cadw

Safle'r Coed a'r Coetir a Chanllaw
ar Ddyluniad
Awdurdod Parc Cenedlaethol
Afordir Penfro



**ACT 22 Dynodiadau Amgylchedd
Hanesyddol**

-  ACT 22: Mynydd Carningli
-  ACT Cyfagos
-  Tirwedd Hanesyddol Eithriadol
-  Tirwedd Hanesyddol Arbennig
-  Parciau a Gerddi Hanesyddol Cofrestredig
-  Heneb Gofrestredig
-  Ardal Gadwraeth



Arwynebedd coetir presennol o fewn yr ACT



Golygfa tua'r gogledd-orllewin dros weundir prin o goed gyda phentir Pen Dinas yn y pellter.

Mae'r Ardal Cymeriad Tirwedd (ACT) hon yn cynnwys cefnen dwyrain-gorllewin Bryniau Preseli, gyda chopaon creigiog, llethrau sgrî serth, gweundir agored a rhostir. Ar ymylon y bryniau, mae caeau pori bach afreolaidd. Coetiroedd ydy 6.7% o gyfanswm arwynebedd y tir, gyda 49.7% ohonynt yn rhywogaethau llydanddail tra bo ardaloedd sydd wedi'u llwyrddorri¹ yn 35.8% o arwynebedd y coetiroedd yn yr ACT.

Mae coetiroedd a choed bron yn gyfan gwbl absennol o gopaon agored bryniau cefnen Carningli. Mae'r llethrau deheuol yn disgyn i ddyffryn coediog Afon Gwaun, ond maent yn ddigoed i raddau helaeth, ac eithrio'r coetir derw digoes ar hyd Cwm Bach y mae llawer ohono o darddiad hynafol (wedi'i ddynodi yn SoDdGA ac ACA). Mae planhigfa gonifferaidd fawr (dros 70ha) ar y llethrau isaf wedi'i llwyrddorri, gyda rhai coed yn dal i sefyll. Mae llethrau serth y gogledd-orllewin yn fwy coediog ac yn aml, mae rhywogaethau llydanddail yn dilyn nentydd mewn pantiau ag ochrau serth sy'n llifo o'r ucheldir i ddyffryn Afon Clydach tua'r dwyrain ac i'r arfordir tua'r gogledd. Mae'r rhan fwyaf o'r coetiroedd llinol hyn yn fach o ran maint (llai na 5ha), ond ar y llethrau isaf, mae coetiroedd ar raddfa fach-ganolig (hyd at 15ha) yn cynnwys coetiroedd collddail a phlanhigfeydd cymysg. Mae caeau pori ar y llethrau uchaf wedi'u hamgáu gan wrychoedd tenau neu gloddiau isel, sydd wedi'u hatgyfnerthu â ffensys pyst a gwifren. Ar y llethrau isaf, mae gwrychoedd wedi gordyfu mwy ac yn cynnwys rhedyn a choed gwrychoedd bychain, gan gynnwys clystyrau o ddrain gwynion.

Dynodiadau a chofnodion treftadaeth naturiol a diwylliannol

Mae'r Canllaw hwn yn canolbwyntio ar sensitifrwydd a chyfleoedd ar gyfer creu coetiroedd mewn perthynas â chymeriad tirwedd. Dim ond rôl gyngorol all fod iddo wrth bwysu a mesur manteision posib creu coetiroedd o'u cymharu ag effeithiau posib ar gynefinoedd nad ydynt yn goetiroedd ac asedau treftadaeth ddiwylliannol, y dylid eu hystyried yn fwy manwl ar lefel safle. Gweler y prif adroddiad am ragor o fanylion.

¹ Diffiniad yr NFI o lwyrdorri ydy ardaloedd o goetir sydd wedi'u clirio a'u gadael yn fraenar.. Mae'n debygol mai newid dros dro ydy hyn gan fwyaf ac mae'n deillio'n bennaf o'r gweithgaredd economaidd arferol a'r arfer coedwrol o dorri coed pan fyddant ar eu haeddfetaf yn economaidd. Mae'n debygol y bydd yr ardaloedd hyn yn cael eu hailblannu'n ddiweddarach.

| | | |
|---------------------------|--|---|
| Treftadaeth naturiol | ACA, AGA, SoDdGA GNG, GNL (yn cynnwys gwarchodfeydd Ymddiriedolaethau Natur /RSPB) RIGS Coetir hynafol | Mae ACA Coetiroedd Gogledd Sir Benfro yn cwmpasu 10.7 ha (0.4% o'r ACT). Mae pedwar SoDdGA yn yr ACT sy'n cwmpasu 440.4 ha (15% o'r ACT). Mae un RIGS yn yr ACT sy'n cwmpasu 19 ha. Mae 7.9 ha o goetir hynafol (0.3% o'r ACT). |
| Treftadaeth ddiwylliannol | Cofrestr Tirweddau Hanesyddol y Parc Cenedlaethol Henebion Cofrestredig, Ardaloedd Cadwraeth, Adeiladau Rhestredig a data CAH | Mae Tirweddau o Ddiddordeb Hanesyddol Arbennig yng Nghymru 'Trefdraeth a Charningli' a'r 'Preseli' yn cwmpasu cyfanswm o 42.7% o'r ACT. Mae ACT 22 Mynydd Carningli yn cynnwys 395 o asedau CAH, sy'n cynnwys rhychwant o nodweddion archaeolegol a hanesyddol, gan gynnwys henebion cofrestredig a rhai heb eu dynodi, adeiladau hanesyddol sydd wedi'u rhestru a rhai sydd heb eu rhestru asedau lleoliadau darganfyddiadau. Mae'r nodweddion hyn yn dyddio o gyfnod cynhanes i gyfnodau diweddar. |

| Sensitifrwydd y dirwedd i blannu coetir newydd | |
|--|---|
| Elfennau sensitif allweddol | <ul style="list-style-type: none"> ■ Tirffurfiau nodedig cefnen Carningli, gan gynnwys copaon creigiog a llethrau sgrï serth. ■ Cynefinoedd lled-naturiol o bwysigrwydd cenedlaethol, gan gynnwys ardaloedd helaeth o rostir sych heb ei amgáu ar y llethrau uchaf (mae rhan fawr o'r ardal wedi'i dynodi yn SoDdGA Carn Ingli), ynghyd â llecynnau o rostir gwlyb a glaswelltir corsïog sy'n cynnal amrywiaeth o rywogaethau planhigion ac anifeiliaid, gan gynnwys glöyn byw brith y gors a mursen las Penfro. ■ Y coetir derw digoes hynafol yng Nghwm Bach (a ddynodwyd yn rhan o ACA Coetiroedd Gogledd Sir Benfro a SoDdGA Cwm Bach. Sychpant). ■ Y patrwm cryf o gaeau afreolaidd o faint bach yn y tir pori amaethyddol cyfagos. ■ Nodweddion archaeolegol o arwyddocâd cenedlaethol, gan gynnwys safleoedd defodol Neolithig, cylchoedd cytiau a systemau caeau cynhanesyddol, a ddynodwyd yn rhan o Dirwedd o Ddiddordeb Hanesyddol Arbennig Gofrestredig Trefdraeth a Charningli. ■ Golygfeydd eang o'r dirwedd uchel hon dros dirweddau o'i hamgylch, tuag at gefnen Mynydd Preseli gerllaw ac allan i'r môr. Mae nenlinau creigiog agored cefnen Carningli yn nodedig. ■ Yr ymdeimlad cryf o leoliad diarffordd a gwyllt oherwydd yr ymdeimlad o fod yn ddigysgod ar y gefnen agored a'r rostir sydd heb ei amgáu, yn ogystal â'r agosrwydd at y môr. |
| Trosolwg | <p>Mae'r gefnen agored a'r ardaloedd o rostir agored yn yr ucheldir yn hynod sensitif i newid trwy greu coetiroedd o unrhyw faint oherwydd eu tiffurf nodedig, eu hamlygrwydd gweledol, eu harwyddocâd diwylliannol fel Tirwedd Hanesyddol Gofrestredig a'u cynefinoedd lled-naturiol gwerthfawr (mae llawer o'r ardal wedi'i dynodi yn SoDdGA Carn Ingli).</p> <p>Ni fyddai greu coetiroedd llydanddail ar raddfa ganolig i fawr yn anghydnaws â chymeriad y dirwedd petaent yn cael eu plannu ar y llethrau isaf, ac yn benodol ar y llethrau digoed sy'n wynebu'r de a'r dwyrain, ble byddent yn rhoi cyfle i gysylltu â dyffryn Afon Gwaun sy'n drwch o goed. Mae gan y dirwedd sensitifrwydd ar lefel isel i goetiroedd llydanddail ar raddfa lai os cânt eu lleoli ar hyd cysiau nentydd sy'n llifo o'r ucheldiroedd.</p> <p>Mae ardaloedd sydd wedi'u llwyrddorri ar y llethrau deheuol a phlanhigfeydd cymysg mewn mannau eraill, yn cynnig cyfle ar gyfer ailstrwythuro hirdymor i glytwaith o gynefinoedd agored a choetiroedd llydanddail ac ni fyddai coetiroedd llydanddail ar raddfa fach i ganolig yn anghydnaws. Byddai sensitifrwydd i goetiroedd cymysg newydd yn uwch, er y gellid derbyn coetiroedd llai petaent yn cael eu lleoli mewn modd sensitif fel rhan o raglen ailstrwythuro hirdymor, gyda'r nod yn y pen draw o symud tuag at ganran uchel o rywogaethau coetir cynhenid.</p> |

| Sgoriau Sensitifrwydd Tirwedd | | | | | |
|---|------|---------------|----------|----------------|-------|
| Coetir llydanddail | | | | | |
| Coetiroedd llydanddail ar raddfa fach (≤ 5 ha) | Isel | | | | |
| Coetiroedd llydanddail ar raddfa fach-ganolig ($>5-15$ ha) | | Isel-cymedrol | | | |
| Coetiroedd llydanddail ar raddfa ganolig ($>15-30$ ha) | | | Cymedrol | | |
| Coetiroedd llydanddail ar raddfa fawr (>30 ha) | | | Cymedrol | | |
| Coetir cymysg | | | | | |
| Coetiroedd cymysg ar raddfa fach (≤ 5 ha) | | | Cymedrol | | |
| Coetiroedd cymysg ar raddfa fach-ganolig ($>5-15$ ha) | | | | Cymedrol-uchel | |
| Coetiroedd cymysg ar raddfa ganolig ($>15-30$ ha) | | | | Cymedrol-uchel | |
| Coetiroedd cymysg ar raddfa fawr (>30 ha) | | | | | Uchel |



Glaswelltir a rhostir ucheldir (rhan o SoDdGA Carn Ingli) gyda Bryniau Preseli (ACT 27) tua'r de.



Golygfa tua'r de dros gaeau pori wedi'u hamgáu gan ffensys pyst a gwifren, dan gefnlen Bryniau Preseli (ACT 27).

Cyfleoedd ar gyfer gosod coed a choetiroedd yn y dyfodol o fewn yr ACT

- Dylid osgoi creu coetiroedd o unrhyw faint neu fath ar llethrau uchaf a chopau Mynydd Carningli a'i allgreigiau, oherwydd y risg o guddio nenlinau nodedig a chreigleoedd y dirwedd, cuddio'r cymeriad eang, neu gael effaith negyddol ar gynefinoedd ucheldir pwysig.
- Ailstrwythuro ardaloedd sydd wedi'u llwyrddorri ar hyn o bryd ar y llethrau isaf sy'n wynebu'r de, gan gael gwared ar y coed coniferaidd sy'n dal i sefyll a gweithio tuag at glytwaith o gynefinoedd agored a choetiroedd gyda chyfran uchel o goed llydanddail. Mae dychwelyd at goetiroedd llydanddail yn arbennig o bwysig ar y llethrau hyn sy'n amlwg yn weledol.
- Dylai coetiroedd llydanddail a blennir o'r newydd (hyd at ac yn cynnwys coetiroedd ar raddfa fawr) gael eu lleoli'n ofalus ar y llethrau isaf sy'n wynebu'r de er mwyn bod yn gydnaws â thopograffi lleol dyffrynnoedd y nentydd. Byddai coetiroedd newydd yn gallu darparu gwell cysylltedd â choetiroedd mwy helaeth y tu allan i'r ACT, yn arbennig yn nyffrynnoedd iseldir afonydd Gwaun a Chlydach.
- Byddai coetiroedd llydanddail a blennir o'r newydd (hyd at ac yn cynnwys coetiroedd ar raddfa ganolig) yn gallu cryfhau cymeriad coediog y llethrau isaf sy'n wynebu'r gogledd a'r dwyrain, ond dylid eu cynllunio fel coetiroedd llinol sy'n gydnaws â thopograffi lleol dyffrynnoedd y nentydd a rhoi cysylltiadau â choetiroedd presennol.
- Mae cyfleoedd ar gyfer creu coetiroedd newydd neu ehangu ardaloedd coediog presennol er mwyn creu clytwaith o gynefinoedd gan gysylltu â chynefinoedd lled-naturiol gwerthfawr, gan gynnwys rhostir a glaswelltir agored.
- Dylid annog adfywio naturiol ar gyfer coetiroedd ucheldir presennol ar raddfa fach (megis coetiroedd derw digoes) a choloneiddio naturiol gan goed ar dir agored addas.
- Ystyried y potensial ar gyfer estyn coetiroedd a phrysgwydd ucheldir ar raddfa fach i fyny'r llethrau ar hyd rhannau uchaf cyrsiau llednentydd toredig er mwyn gwella rheolaeth llifogydd, ansawdd dŵr, bioamrywiaeth, ac i helpu i atal erydiad pridd. Gallai plannu coetiroedd llydanddail ar raddfa fach neu fach-ganolig gynyddu arwynebedd coetir ar dir amaethyddol, ar y llethrau isaf, ond dylai hynny fod nesaf at goetir presennol a/neu berthi er mwyn peidio â thorri ar y patrymau caeau cywrain cynhanesyddol.
- Lleoli coetiroedd newydd ar raddfa fach er mwyn sgrinio datblygiadau ar ffermydd neu isadeiledd twristiaeth ar raddfa fach (megis meysydd parcio) ac i'w cymhathu i mewn i'r patrwm presennol o ddsbarthiad coetiroedd a defnydd tir.
- Mae cyfleoedd i greu coed pori er mwyn integreiddio rhagor o goed yn y dirwedd amaethyddol.
- Ystyried cyfleoedd i adfer cloddiau a gwrychoedd traddodiadol, yn enwedig ble mae gwrychoedd wedi'u disodli gan ffensys pyst a gwifren. Plannu coed gwrych newydd (sy'n gallu gwrthsefyll newid yn yr hinsawdd) mewn lleoliadau mwy cysgodyddol, er mwyn cynyddu cysylltedd cynefinoedd ar draws y dirwedd amaethyddol ac atgyfnerthu patrwm y dirwedd.
- Dylai unrhyw blannu o'r newydd ddilyn egwyddorion dylunio da fel y'u gosodir yn Safon Coedwigaeth y Deyrnas Unedig.
- Dylid dewis rhywogaethau cynhenid priodol sy'n gweddu i'r amodau lleol (e.e. hinsawdd, pridd, hydroleg, llystyfiant presennol) er mwyn sicrhau cymeriad clytwaith coetiroedd amrywiol.

Canllawiau strategol ar gyfer plannu coetiroedd / coed o'r newydd

Tirffurfiau a graddfa

- Osgoi cuddio cefnen agored nodedig Mynydd Carningli gyda'i chreigleoedd a nodweddion hanesyddol y nenlin (gan gynnwys bryngaer Neolithig).
- Dylai cynllun a lleoliad coetiroedd ar y llethrau uchaf gael eu hystyried yn ofalus oherwydd y risg o guddio'r cymeriad agored ac eang.
- Cynllunio coetiroedd i gadw at batrwm tonnau presennol y dirwedd, megis y pantiau ag ochrau serth sy'n llifo o'r ucheldiroedd.

Gorchudd tir (yn cynnwys cynefinoedd lled-naturiol)

- Osgoi effeithiau niweidiol ar ardaloedd presennol o gynefin lled-naturiol nad ydynt yn goetiroedd, boed hynny'n uniongyrchol neu'n anuniongyrchol, ac ystyried coetiroedd newydd yng nghyd-destun cyfleoedd eraill ar gyfer adfer natur mewn rhwydweithiau cynefinoedd presennol a rhai potensial.. Mae hynny'n cynnwys cynefinoedd ucheldir (glaswelltir asidig a rhostir) y mae rhai ohonynt wedi'u dynodi yn rhan o SoDdGA Carn Ingli, gydag ardaloedd o gynefinoedd gwlyptir (corstiroedd a lifolchir, glaswelltir corsiog a rhostir gwlyb) yn y dyffrynnoedd bach o amgylch yr ardaloedd o ucheldir sy'n cynnal amrywiaeth o rywogaethau planhigion ac anifeiliaid, gan gynnwys glöyn byw brith y gors.

Patrwm caeau

- Cadw ac atgyfnerthu'r patrwm cywrain o gaeau pori bach sy'n amgylchynu'r gweundir agored ar y llethrau gogleddol drwy adfywio gwrychoedd a chloddiau terfyn presennol, yn arbennig y clawdd terfyn rhwng y caeau amgaeedig a'r rhostir agored. Hyrwyddo rheolaeth llai dwys ar y nodweddion hyn.

Cymeriad coed a choetiroedd presennol

- Diogelu'r llecyn bach o goetir derw digoes hynafol yn ne'r ardal cymeriad ar hyd Cwm Bach (ACA Coetiroedd Gogledd Sir Benfro a SoDdGA Cwm Bach, Sychpant). Clustogi coetiroedd hynafol drwy annog adfywio naturiol a sefydlu ardaloedd cyffiniol gan ddefnyddio rhywogaethau priodol (gan gyfeirio at y Canllawiau ar Ddewis Coed a llwyni yn Sir Benfro ²).
- Cadw, adfer, a lle bo hynny'n briodol, ehangu coetiroedd llydandail lled-naturiol presennol a choed yn y dirwedd, gan gynnwys terfynau caeau, er mwyn gwella cysylltedd a chryfhau fframwaith y dirwedd.
- Cadw coed gwrychoedd presennol a phlannu rhai newydd lle nad oes rhai i'w cael neu i osgoi heneiddio. Dylai'r bylchau rhwng coed fod yn afreolaidd.
- Annog rhychwant amrywiol o ran oed a rhywogaethau cynhenid er mwyn datblygu gwytnwch rhag achosion o afiechyd, e.e. *Phytophthora*, *Chalara* (clefyd coed ynn), dirywiad derw aciwt, tyllwr bedw efydd.

Cymeriad hanesyddol

- Osgoi cael effaith niweidiol, boed hynny'n uniongyrchol neu'n anuniongyrchol, ar dreftadaeth ddiwylliannol gyfoethog yr ardal, sydd wedi'i dynodi yn rhan o Dirwedd o Ddiddordeb Hanesyddol Arbennig Trefdraeth a Charningli oherwydd ei holiion archaeolegol niferus (gan gynnwys safleoedd beddrodau Neolithig, bryngaerau, cylchoedd cytiau a therfynau caeau cynhanesyddol sy'n pelydru o'r bryniau), yn ogystal â'r lleoliad naturiol y mae'r bryniau'n ei ddarparu i'r tirweddau canoloesol o gwmpas Trefdraeth.

Cymeriad gweledol

- Cadw'r golygfeydd eang o'r llethrau uchaf dros y tirweddau cyfagos tuag at yr arfordir a Bryniau Preseli, yn arbennig o'r gefnen a'r olygfan sydd wedi'i harwyddo uwchlaw Dinas. Wrth gynllunio a lleoli coetiroedd, sicrhau nad ydynt yn amharu ar y golygfeydd pwysig hyn.
- Sicrhau nad yw unrhyw goetir newydd yn y dirwedd pori ar yn amharu ar olygfeydd at nenlinau garw'r ardal hon a'r copaon agored, gan fod y rhain yn rhai o nodweddion pwysig y dirwedd.

Rhinweddau canfyddiadol a golygfaol

- Lleoli coetiroedd newydd mewn modd nad yw'n amharu ar y gallu i fwynhau natur agored ac anghysbell yr ehangder o dir mynediad agored a geir yn y dirwedd ucheldirol hon.
- Ystyried cyfleoedd newydd i roi mynediad wrth greu coetiroedd newydd.
- Ystyried effaith cronrus creu coetiroedd a phlannu coed, gan sicrhau nad yw hynny'n arwain at newid cymeriad y dirwedd, yn enwedig yn y dirwedd fwy agored ar y llethrau uchaf.

² Partneriaeth natur Sir Benfro, Canllawiau ar Ddewis Coed a llwyni yn Sir Benfro (2020)