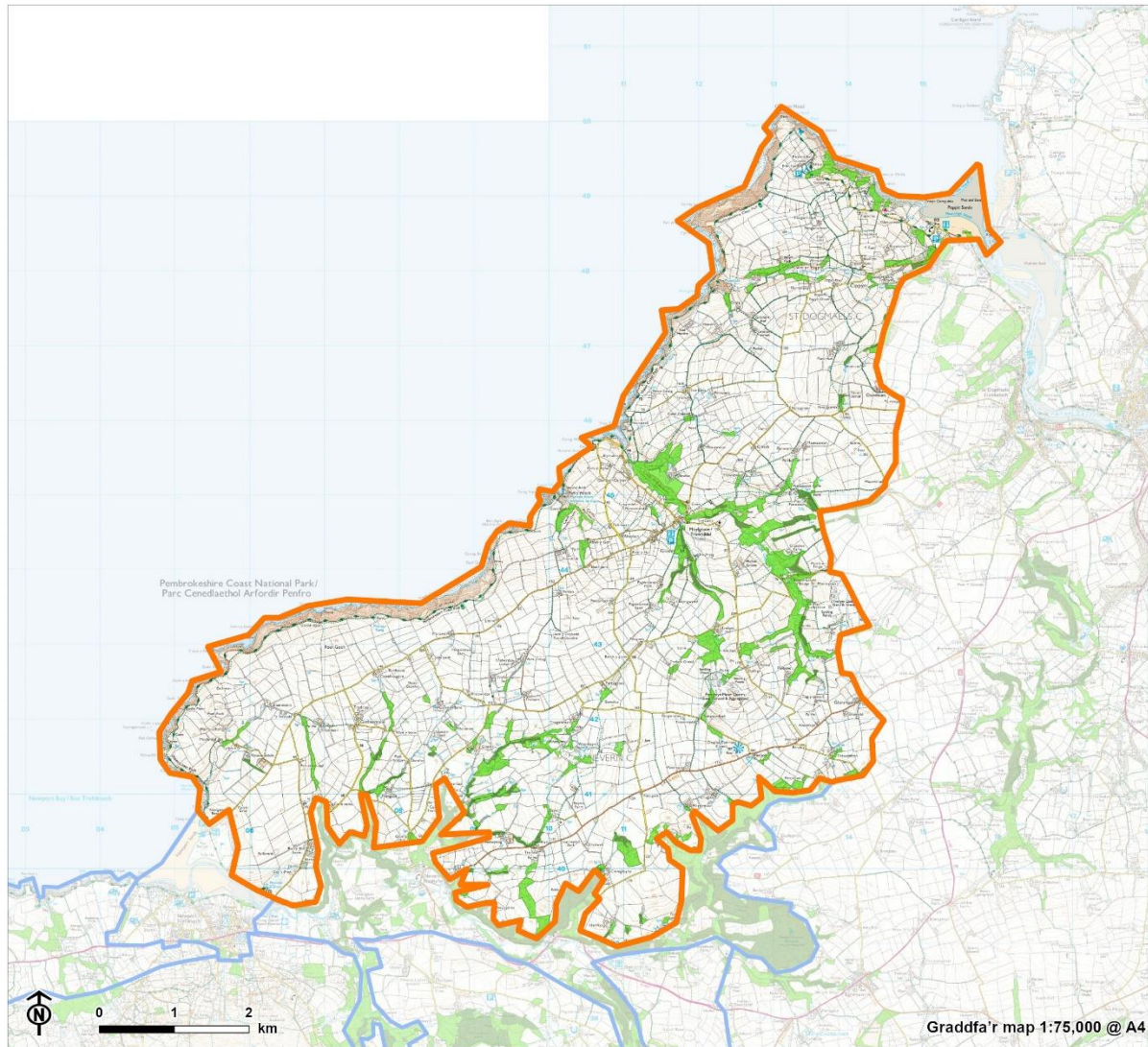


ACT 25: Pen Cemaes



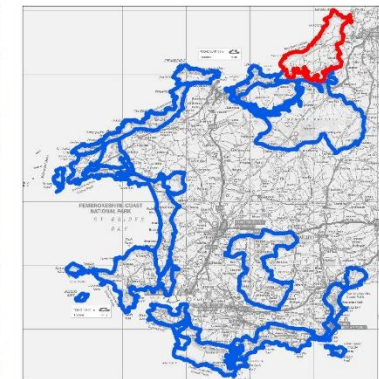
Safle'r Coed a'r Coetir a Chanllaw ar Ddyluniad Awdurdod Parc Cenedlaethol Afordir Penfro



ACT 25 Lleoliad ac Arwynebedd Coetir Presennol

- ACT 25: Penrhyn Cemaes
- ACT Cyfagos
- Coetir Presennol**
- Coetiroedd Hynafol
- Coetir Cenedlaethol y Goedwig*

*Diffiniad y RhGG o goetir ydy ardal ag arwynebedd o leiaf 0.5 hectar








Yn cynnwys data Arolwg Ordnans © Hawlfraint a hawliau cronfa ddata'r Goron * © Getmapping plc.
Yn cynnwys gwybodaeth Cyfoeth Naturiol Cymru © Cyfoeth Naturiol Cymru a hawli cronfa ddata.
Yn cynnwys data deilliannol Arolwg Ordnans. Rhif trwydded Arolwg Ordnans 100019741.

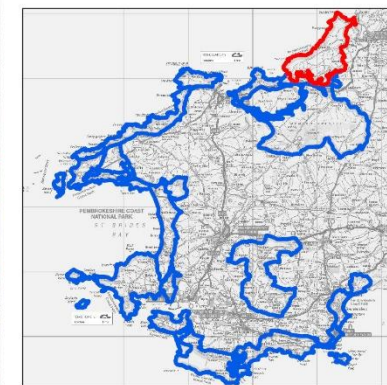
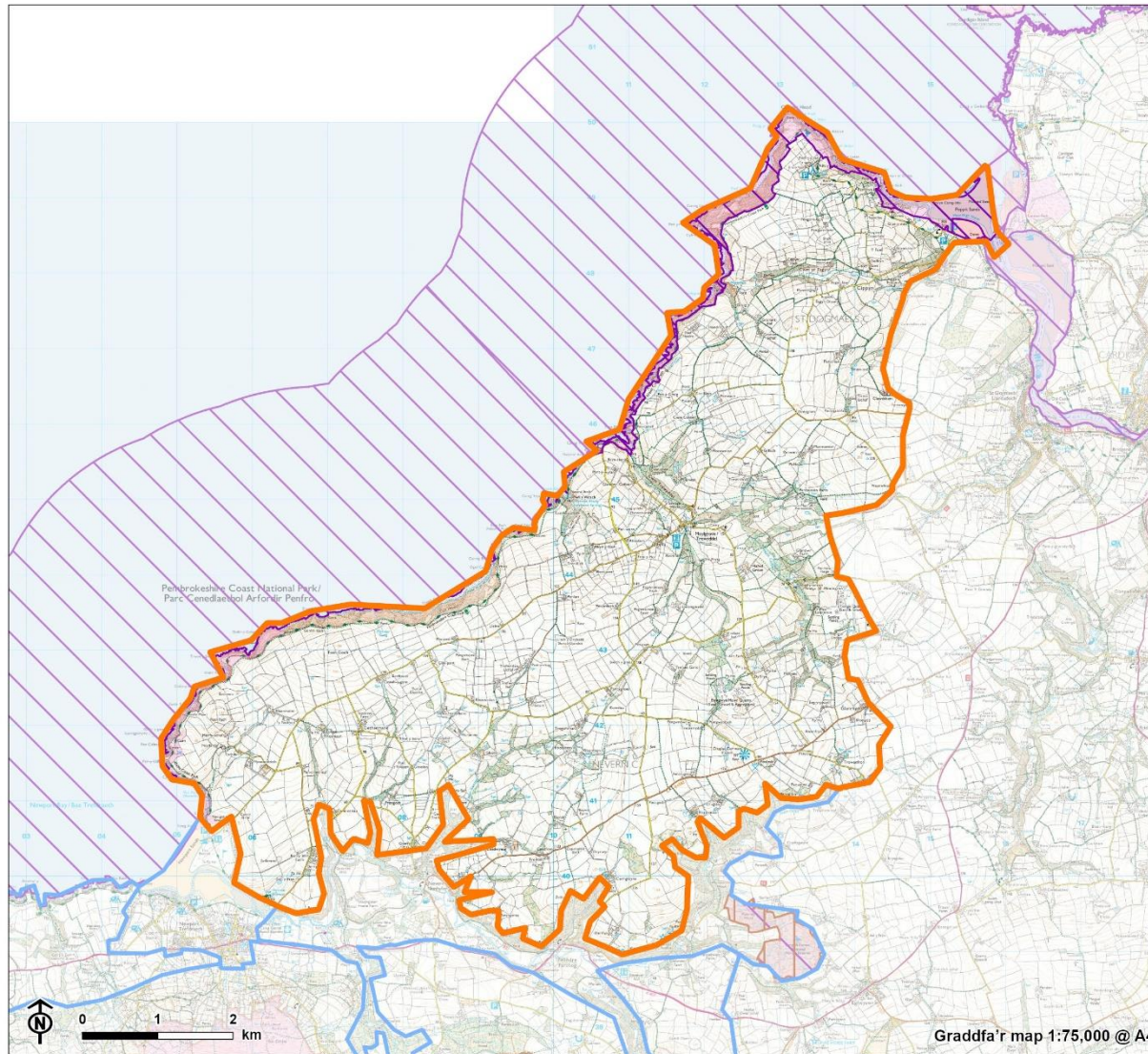
Graddfa'r map 1:75,000 @ A4
CB: EB:philipb LUC Location: 31/01/2023
Source: OS, FC, NRW

Safle'r Coed a'r Coetir a Chanllaw
ar Ddyluniad
Awdurdod Parc Cenedlaethol
Afordir Penfro



ACT 25 Dynodiadau Cadwraeth Natur

-  ACT 25: Penrhyn Cemaes
-  ACT Cyfagos
-  Gwarchodfa Natur Genedlaethol
-  Ardal Cadwraeth Arbennig
-  Safleoedd o Ddiddordeb Gwyddonol Arbennig




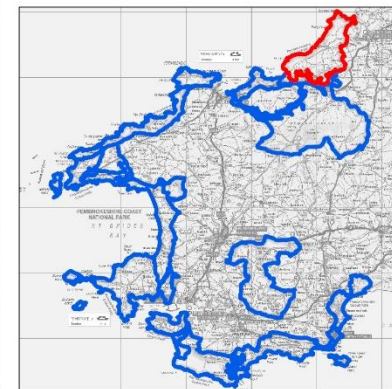
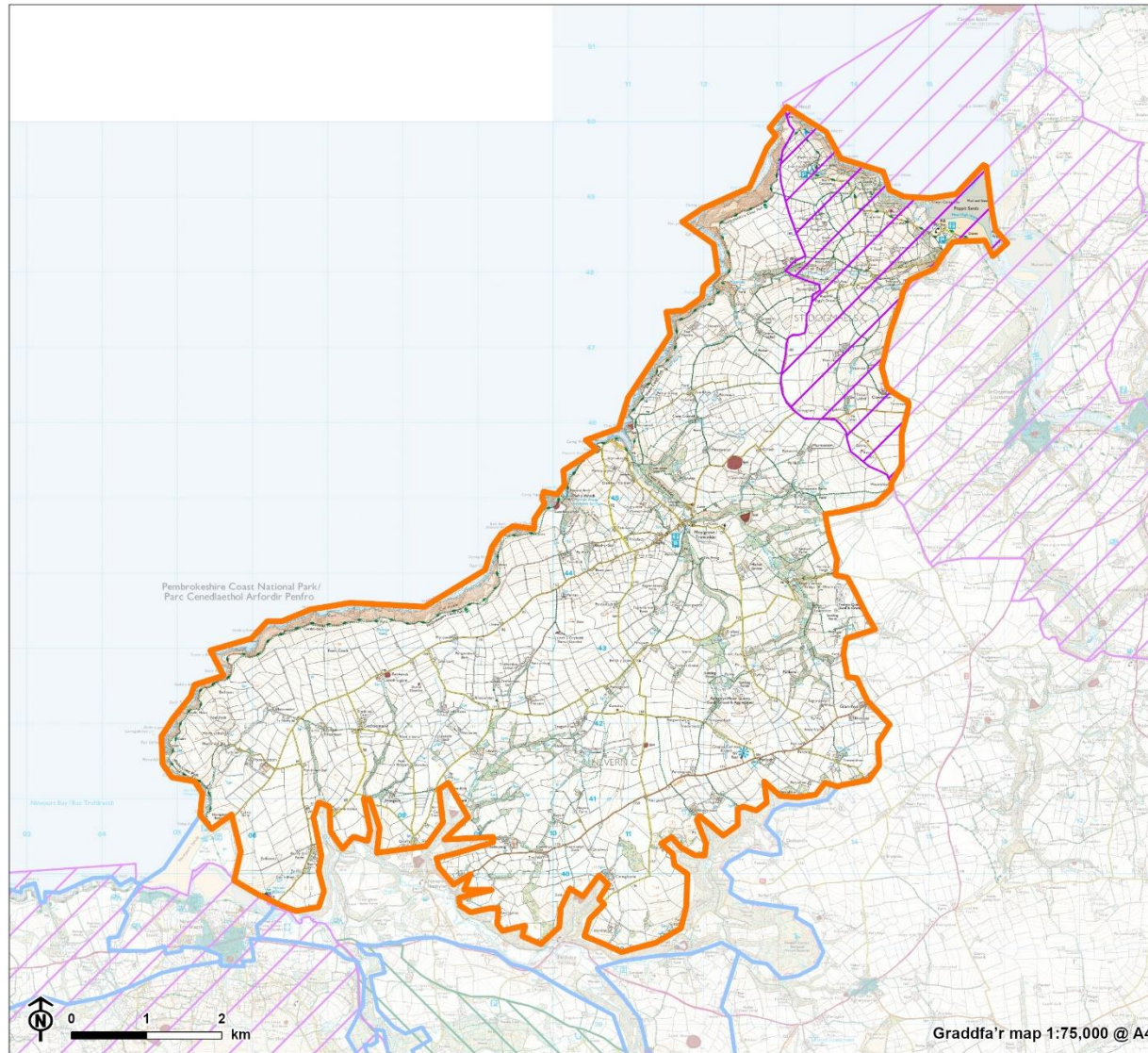
Yn cynnwys data Arolwg Ordnans © Hawlfraint a hawliau cronfa ddata'r Goron * © Getmapping plc.
Yn cynnwys gwybodaeth Cyfoeth Naturiol Cymru © Cyfoeth Naturiol Cymru a hawl cronfa ddata.
Yn cynnwys data deilliannol Arolwg Ordnans. Rhif trwydded Arolwg Ordnans 100019741.

CB: EB:phillip LUC Nature Designations 01/02/2023
Source: OS, NRW



**ACT 25 Dynodiadau Amgylchedd
Hanesyddol**

-  ACT 25: Penrhyn Cemaes
-  ACT Cyfagos
-  Tirwedd Hanesyddol Eithriadol
-  Tirwedd Hanesyddol Arbennig
-  Gerddi a Gerddi Cegin
-  Parciau a Gerddi Hanesyddol Cofrestredig
-  Heneb Gofrestredig
-  Ardal Gadwraeth



Yn cynnwys data Arolwg Ordnans © Hawffraint a hawliau cronfa ddata'r Goron 2022
Yn cynnwys data Cadw ©

Graddfa'r map 1:75,000 @ A4
CB: EB:philipb LUC Heritage 31/01/2023
Source: OS, Cadw

Arwynebedd coetir presennol o fewn yr ACT



Golygfa tua'r gogledd-orllewin dros gaeau pori tuag at goetiroedd yng Ngwm Trewyddel a Bae Ceibwr.

Nodweddir yr Ardal Cymeriad Tirwedd (ACT) hon gan dir amaeth graddol donnog gyda dyffrynnoedd nentydd yn torri i mewn iddo. Mae'r dirwedd amaethyddol yn cael ei thorri yma ac acw gan ardaloedd o rostir a glaswelltir agored ar hyd yr arfordir. Mae clogwyni dramatig yn ffurfio ffin ogleddol yr ACT sy'n ymestyn ar hyd yr arfordir rhwng aberoedd afonydd Teifi a Nyfer.

Coetir ydy 5.6% o gyfanswm arwynebedd y tir, ac mae'r rhan fwyaf o hwnnw (81.7%) yn rhywogaethau llydanddail (ynn, sycamorwydd a chyll yn bennaf), gyda rhywfaint o blanhigfeydd cymysg neu gonifferaidd. Ceir coetiroedd llinol ar raddfa ganolig yn y dyffrynnoedd nentydd mwyaf cysgodol, yn benodol yn y dyffryn coediog o gwmpas Trewyddel a'r rhai sy'n ymestyn ar hyd lednentydd Afon Nyfer. Mae'r coetiroedd hyn, y mae rhywfaint ohonynt o darddiad hynafol, yn gysylltiedig â llecynnau llai o brysgwydd a rhedyn trwchus. Mae caeau pori parhaol wedi'u rhannu â chloddiau traddodiadol, gyda rhai o'r rheiny wedi'u disodli gan ffensys pyst a gwifren. Ymhellach tua'r mewn, ceir llociau bach o goetir ymhlith y caeau (yn aml yn llai na 0.5 hectar), ac mae'r gwrychoedd wedi gordyfu mwy ac yn cynnwys rhedyn ac eithin gyda choed gwrychoedd aeddfed.

Dynodiadau a chofnodion treftadaeth naturiol a diwylliannol

Mae'r Canllaw hwn yn canolbwyntio ar sensitifrwydd a chyfleoedd ar gyfer creu coetiroedd mewn perthynas â chymeriad tirwedd. Dim ond rôl gynghorol all fod iddo wrth bwysu a mesur manteision posib creu coetiroedd o'u cymharu ag effeithiau posib ar gynefinoedd nad ydynt yn goetiroedd ac asedau treftadaeth ddiwylliannol, y dylid eu hystyried yn fwy manwl ar lefel safle. Gweler y prif adroddiad am ragor o fanylion.

| | | |
|----------------------|---|---|
| Treftadaeth naturiol | ACA, AGA, SoDdGA, GNG, GNL (yn cynnwys gwarchodfeydd Ymddiriedolaethau Natur /RSPB) Coetir hynafol RIGS | Mae tair ACA yn yr ACT sy'n cwmpasu 286.4 ha (5.5% o'r ACT). Mae tri SoDdGA yn yr ACT sy'n cwmpasu 280.9 ha (5.4% o'r ACT). Mae chwe RIGS yn yr ACT sy'n cwmpasu 28.6ha. Mae 47.2 ha o goetir hynafol (0.9%). |
|----------------------|---|---|

| | | |
|---------------------------|--|--|
| Treftadaeth ddiwylliannol | Cofrestr Tirweddau Hanesyddol y Parc Cenedlaethol Henebion Cofrestredig, Ardaloedd Cadwraeth, Adeiladau Rhestredig a data CAH | Mae Tirwedd o Ddiddordeb Hanesyddol Arbennig pen Isaf Dyffryn Teifi yn cwmpasu 656 ha (12.5% o'r ACT). Mae ACT 25 Pen Cemaes yn cynnwys 437 o asedau CAH, sy'n cynnwys rhychwant o nodweddion archaeolegol a hanesyddol, gan gynnwys henebion cofrestredig a rhai heb eu dynodi, adeiladau hanesyddol sydd wedi'u rhestru a rhai sydd heb eu rhestru asedau lleoliadau darganfyddiadau. Mae'r nodweddion hyn yn dyddio o gyfnod cynhanes i gyfnodau diweddar. |
|---------------------------|--|--|

Sensitifrwydd y dirwedd i blannu coetir newydd

| | |
|------------------------------------|--|
| Elfennau sensitif allweddol | <ul style="list-style-type: none"> Y tirffurfiau arfordirol dramatig, gan gynnwys clogwyni arfor uchel a baeau tywodlyd. Cynefinoedd arfordirol o bwysigrwydd cenedlaethol a rhyngwladol, gan gynnwys glaswelltir, rhostir, rhedyn ar bennau clogwyni a chlogwyni arfor (a ddynodwyd yn SoDdGA Aberarth - Carreg Wylan, SoDdGA Clogwyni Trefdraeth ac ACA Bae Ceredigion). Y patrwm afreolaidd o gaeau o raddfa fach-ganolig gyda'u terfynau o gloddiau traddodiadol sy'n rhoi gwead cryf i'r dirwedd. Presenoldeb olion cynhanesyddol o bwysigrwydd cenedlaethol, gan gynnwys y tomenni claddu a'r carneddï ar y copa uchaf yng Nghrugiau Cemaes. Pwysigrwydd diwylliannol y dirwedd o gwmpas ceg yr aber, a ddynodwyd yn rhan o Dirwedd o Ddiddordeb Hanesyddol Arbennig Gofrestredig Pen Isaf Dyffryn Teifi. Cymeriad agored a digysgod y dirwedd, yn arbennig ar hyd yr arfordir, sy'n golygu y ceir golygfeydd eang ar hyd yr arfordir, dros yr aber, ac allan i'r môr, yn ogystal â thua Bryniau Preseli yn y nenlin ddeheuol. Natur anghysbell y dirwedd amaethyddol, gyda'i phatrwm o aneddiadau gwasgarog ar fferm ffermydd a phentrefannau diarffordd. Mae rhinweddau canfyddiadol y strîbed arfordirol yn dod dan ddylanwad uniongyrchol yr amodau ar y môr. |
| Trosolwg | <p>Mae rhannau arfordirol yr ACT yn hynod sensitif i greu coetiroedd ar unrhyw raddfa oherwydd tirffurfiau dramatig arfordirol y clogwyni a'r baeau tywodlyd, y cymeriad agored yn nannedd y gwynt a'r cynefinoedd gwerthfawr.</p> <p>Mae'r tir amaethyddol ymhellach tua'r mewndir yn llai sensitif i greu coetiroedd, a gallai coetiroedd newydd ar raddfa fach neu fach-ganolig ffurfio rhan o glytwaith o gynefinoedd tir amaeth a choetir.</p> <p>Mae gan y dyffrynnoedd nentydd sydd ag ochrau serth sensitifrwydd ar raddfa isel i goetiroedd llydanddail newydd (hyd at raddfa fach-ganolig) a sensitifrwydd cymedrol i greu coetiroedd ar raddfa ganolig a leolir yn ofalus, a gallasant roi cyfle i gysylltu â choetiroedd mwy helaeth yn nyffryn Afon Nyfer tua'r de.</p> <p>Mae sensitifrwydd y dirwedd i goetiroedd cymysg o bob graddfa yn uchel ar gyfer yr ACT hon.</p> |

Sgoriau Sensitifrwydd Tirwedd

| | | | | | |
|---|------|--|----------|--|-------|
| Coetiroedd llydanddail ar raddfa fach (≤5ha) | Isel | | | | |
| Coetiroedd llydanddail ar raddfa fach-ganolig (>5-15ha) | Isel | | | | |
| Coetiroedd llydanddail ar raddfa ganolig (>15-30ha) | | | Cymedrol | | |
| Coetiroedd llydanddail ar raddfa fawr (>30ha) | | | | | Uchel |

Cyfleoedd ar gyfer gosod coed a choetiroedd yn y dyfodol o fewn yr ACT

- Ehangu coetiroedd llydanddail presennol a sefydlu coetiroedd newydd (hyd at ac yn cynnwys graddfa ganolig) yn y dyffrynnoedd nentydd sydd ag ochrau serth er mwyn cynyddu cysylltedd coetiroedd ac atgyfnerthu eu cymeriad coediog caeedig. Byddai hynny hefyd yn gwella ansawdd y dŵr yn is i lawr y nentydd, yn lleihau dŵr ffo amaethyddol ac yn helpu i atal erydiad pridd.
- Mae coetiroedd ar raddfa fach i fach-ganolig yn rhoi cyfle i greu clytwaith o gynefinoedd o fewn y dirwedd amaethyddol ac i wella cysylltedd coetiroedd llydanddail presennol a darparu cysylltiadau ag ardaloedd gwerthfawr eraill o gynefinoedd lled-naturiol megis glaswelltir arfordirol a rhostir.
- Mae cyfleoedd i greu coed pori er mwyn integreiddio rhagor o goed yn y dirwedd amaethyddol.
- Mae cyfleoedd i adfywio cloddiau traddodiadol ac i blannu coed gwrych newydd er mwyn cynyddu cysylltedd cynefinoedd ar draws y dirwedd amaethyddol ac atgyfnerthu patrwm y dirwedd.
- Gallai greu coetiroedd gryfhau cysylltiadau a choetiroedd mewn tirweddau cyfagos, ac yn benodol i ddyffryn coediog Afon Nyfer a Choedwig Pengelli yn ACT 26, er mwyn gwella cysylltedd cynefinoedd a chyfrannu at rwydweithiau adfer natur.
- Gallai coetiroedd ar raddfa fach roi cyfle i sgrinio datblygiadau/isadeiledd twristiaeth ar raddfa fach (fel y meysydd parcio ym Mhen Cemaes a Thraeth Poppit) er mwyn lleihau eu heffaith weledol.
- Ystyried y cyfleoedd ar gyfer adfer ac ymestyn perllannau traddodiadol gan ddefnyddio coed ffrwythau traddodiadol.
- Dylai unrhyw blannu o'r newydd ddilyn egwyddorion dylunio da fel y'u gosodir yn Safon Coedwigaeth y Deyrnas Unedig.
- Dylid dewis rhywogaethau cynhenid priodol sy'n gweddu i'r amodau lleol (e.e. hinsawdd, pridd, hydroleg, llystyfiant presennol) er mwyn sicrhau cymeriad clytwaith coetiroedd amrywiol.

Canllawiau strategol ar gyfer plannu coetiroedd / coed o'r newydd

Tirffurfiau a graddfa

- Osgoi cuddio nodweddion tirffurfiol nodedig, gan gynnwys y clogwyni arfor uchel ar hyd yr arfordir a'r baeau tywodlyd llydan yn Nhraeth Poppit a Thraeth Trefdraeth.
- Osgoi colli neu ddifrodi nodweddion daearegol neu geomorffolegol arwyddocaol, yn arbennig y clogwyni arfor (SoDdGA Clogwyni Trefdraeth).
- Cynllunio coetiroedd i gadw at gyfuchliniau a phatrwm tonnau presennol y dirwedd, megis y dyffrynnoedd nentydd llai sy'n llifo i'r arfordir neu i Afon Nyfer.

Gorchudd tir (yn cynnwys cynefinoedd lled-naturiol)

- Osgoi effeithiau niweidiol ar ardaloedd presennol o gynefin lled-naturiol nad ydynt yn goetiroedd, boed hynny'n uniongyrchol neu'n anuniongyrchol, ac ystyried coetiroedd newydd yng nghyd-destun cyfleoedd eraill ar gyfer adfer natur. Mae hynny'n cynnwys glaswelltir arfordirol, rhostir a phrysgwydd ar hyd y strîbed arfordirol (a ddynodwyd yn SoDdGA Aberarth - Carreg Wylan, SoDdGA Clogwyni Trefdraeth ac ACA Bae Ceredigion).

Patrwm caeau

- Adfer ac atgyfnerthu'r patrwm presennol o gaeau pori drwy gadw ac adfer y gwrychoedd a'r cloddiau presennol.
- Mae cyfle i ail-greu terfynau caeau sydd wedi'u colli o ganlyniad i ddwysáu amaethyddiaeth yn y ganrif ddiwethaf. Hyrwyddo rheolaeth llai dwys ar gloddiau traddodiadol.
- Cadw'r coed gwrychoedd aeddfed presennol ac annog plannu rhagor o goed (fydd yn gwrthsefyll yr hinsawdd), er mwyn sicrhau presenoldeb y nodweddion gwerthfawr hyn yn y dirwedd i'r dyfodol.

Cymeriad coed a choetiroedd presennol

- Cadw ac adfer coetiroedd a choed llydanddail lled-naturiol presennol yn y dirwedd, gan gynnwys terfynau caeau, er mwyn gwella cysylltedd a chryfhau fframwaith y dirwedd.
- Diogelu, a lle bo hynny'n briodol, ehangu'r coetiroedd presennol ar hyd y cyrsiau dŵr llai sy'n llifo i'r arfordir ac i ddyffryn coediog Afon Nyfer, er mwyn darparu rwydweithiau cynefinoedd a gwasanaethau ecosystem sy'n cynnwys atal llifogydd a lleihau dŵr ffo amaethyddol.
- Hyrwyddo ailstocio'r coetiroedd presennol gyda rhywogaethau llydanddail, gan ddisodli coed coniferaidd bach sy'n sefyll.

- Diogelu ardaloedd o goetir hynafol, gan gynnwys ardaloedd wedi'u hailblannu ar hyd dyffrynnoedd y nentydd ger Trewyddel (e.e. Dyffryn Trewyddel a Nant Ceibwr) ac ar hyd llednentydd Afon Nyfer. Clustogi coetiroedd hynafol drwy sefydlu ardaloedd cyffiniol ac annog adfywio naturiol.
- Annog rhychwant amrywiol o rywogaethau cynhenid er mwyn datblygu gwytnwch rhag effaith pathogenau, plâu ac afiechydon, e.e. *Phytophthora*, *Chalara* (clefyd coed ynn), dirywiad derw aciwt, tyllwr bedw efydd.

Cymeriad hanesyddol

- Osgoi cael effaith niweidiol, boed hynny'n uniongyrchol neu'n anuniongyrchol, ar dreftadaeth ddiwylliannol yr ardal, yn arbennig yr olion archaeolegol niferus, megis y tomenni claddu a'r carneddi yng Nghrugiau Cemaes. Ystyried effaith creu coetiroedd ar leoliad nodweddion hanesyddol.
- Mae rhan ddwyreiniol yr ACT yn rhan o Dirwedd o Ddiddordeb Hanesyddol Arbennig Gofrestredig Pen Isaf Dyffryn Teifi a dylid ystyried pwysigrwydd diwylliannol y dirwedd o gwmpas ceg yr aber yn ofalus wrth gynllunio a lleoli coetiroedd newydd.

Cymeriad gweledol

- Cadw'r golygfeydd arfordirol eang a golygfeydd dros aberoedd Nyfer a Theifi, yn arbennig o Lwybr Arfordir Cymru/Llwybr Arfordir Sir Benfro. Wrth gynllunio a lleoli coetiroedd, sicrhau nad ydynt yn amharu ar y golygfeydd pwysig hyn sy'n rhoi ymdeimlad penodol o le.

Rhinweddau canfyddiadol a golygfaol

- Ystyried cyfleoedd newydd i roi mynediad wrth greu coetiroedd newydd.
- Ystyried effaith cronrus creu coetiroedd a phlannu coed, gan sicrhau nad yw hynny'n arwain at newid cymeriad y dirwedd, yn enwedig yn rhannau mwy agored a digysgod yr ACT ar hyd yr arfordir.



Pentref Trewyddel, sy'n swatio o fewn coetir, gan gynnwys coed Dyffryn Ceibwr.



Clytwaith o gaeau â gwrychoedd terfyn unionsyth ar lethrau uwchlaw Cwm yr Esgyr (i'r gorllewin o Gipyn), gyda phlanhigfa goniifferaidd ar lethrau'r dyffryn.



Coetir ar lethrau'r dyffryn i'r de-orllewin o Draeth Poppit.



Golygfa tua'r gorllewin dros ddyffryn nant coediog a chaeau pori â gwrychoedd terfyn i'r de o Drewyddel.