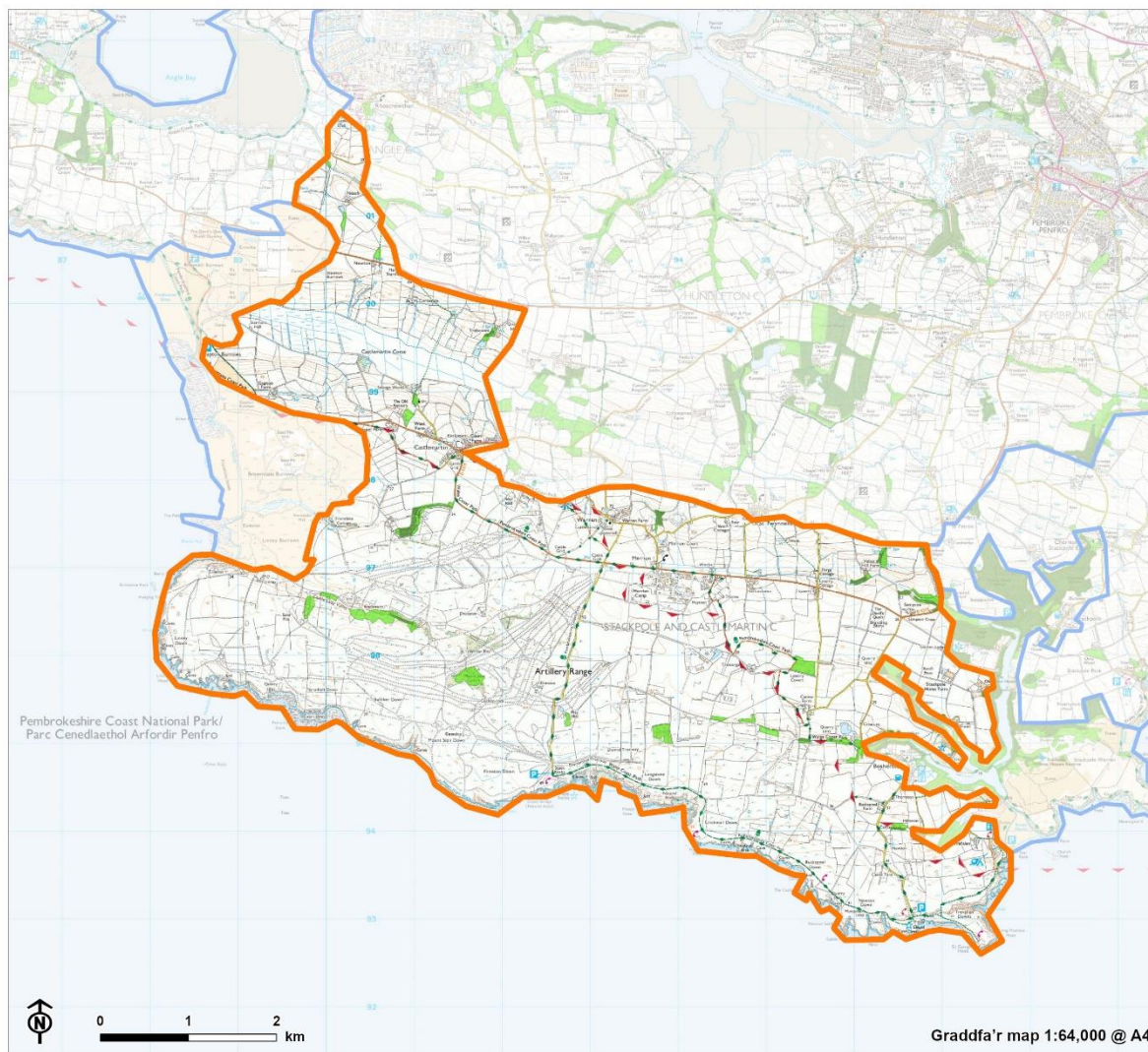


ACT 6: Meysydd Castellmartin/Merrion



Yn cynnwys data Arolwg Ordnans © Hawlfraint a hawliau cronfa ddata'r Goron * © Getmapping plc.
 Yn cynnwys gwybodaeth Cyfoeth Naturiol Cymru © Cyfoeth Naturiol Cymru a hawli cronfa ddata.
 Yn cynnwys data deilliannol Arolwg Ordnans. Rhif Trwydded Arolwg Ordnans 100019741.

CB: EB:philipb LUC Location 31/01/2023
 Source: OS, FC, NRW

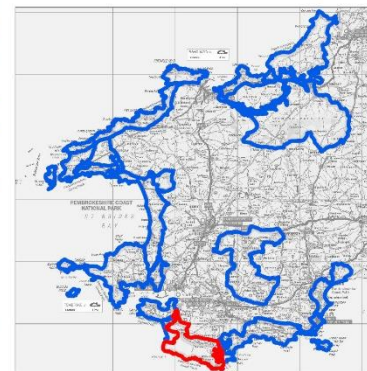
Safle'r Coed a'r Coetir a Chanllaw
 ar Ddyluniad
 Awdurdod Parc Cenedlaethol
 Arfordir Penfro



ACT 6 Lleoliad ac Arwynebedd Coetir Presennol






- ACT 6: Meysydd Castellmartin/Merrion
- ACT Cyfagos
- Coetir Presennol**
- Coetiroedd Hynafol
- Coetir Cenedlaethol y Goedwig*

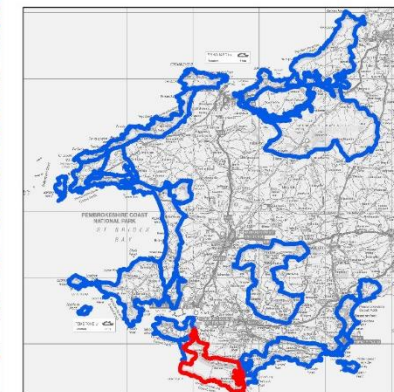
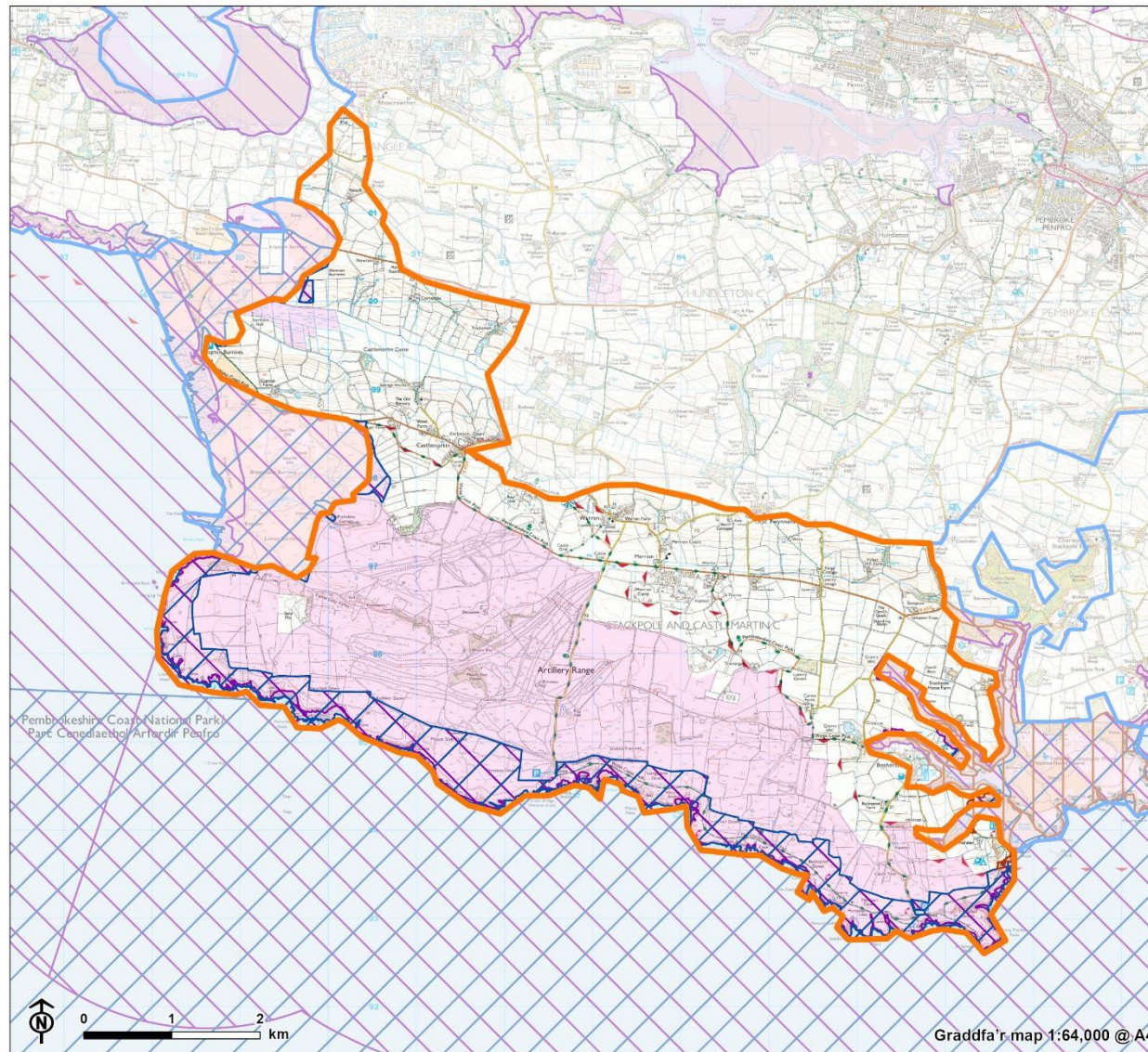
*Diffiniad y RhGG o goetir ydy
 ardal ag arwynebedd o leiaf 0.5 hecтар





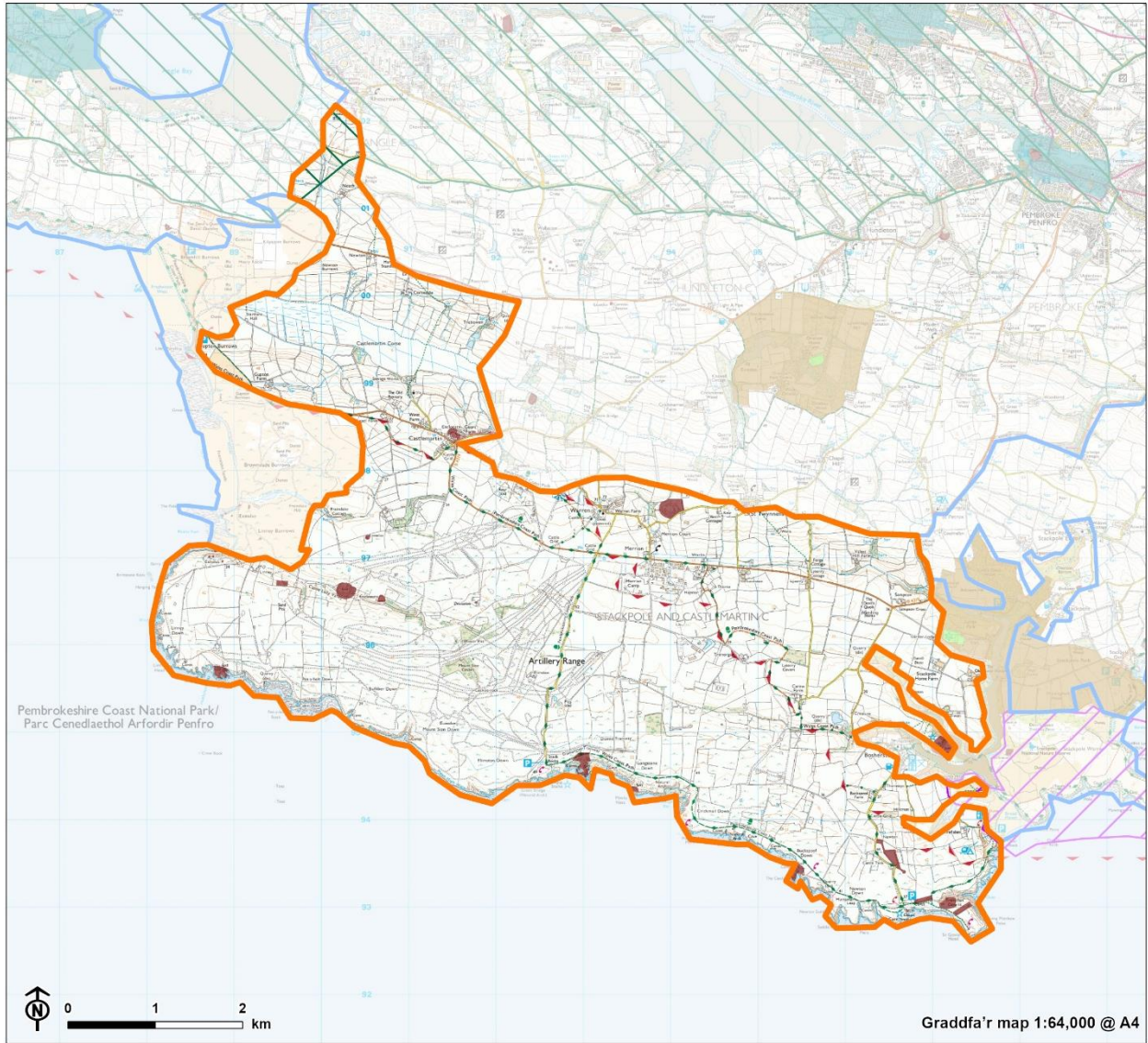
ACT 6 Dynodiadau Cadwraeth Natur

-  ACT 6: Meysydd Castellmartin/Merrion
-  ACT Cyfagos
-  Gwarchodfa Natur Genedlaethol
-  Ardal Gwarchodaeth Arbennig
-  Ardal Cadwraeth Arbennig
-  Safleoedd o Ddiddordeb Gwyddonol Arbennig



Yn cynnwys data Arolwg Ordnans © Hawlfraint a hawliau cronfa ddata'r Goron © Getmapping plc.
Yn cynnwys gwybodaeth Cyfoeth Naturiol Cymru © Cyfoeth Naturiol Cymru a hawl cronfa ddata.
Yn cynnwys data deillianci Arolwg Ordnans. Rhif trwydded Arolwg Ordnans 100019741.

CB: EB:philipb LUC Nature Designations 01/02/2023
Source: OS, NRW

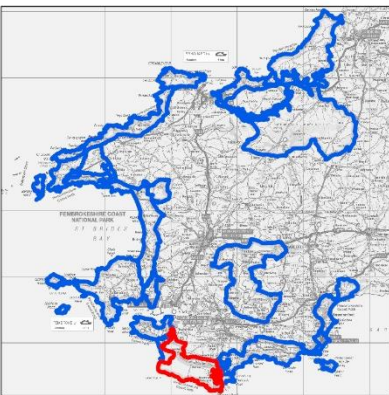


Safle'r Coed a'r Coetir a Chanllaw
ar Ddyluniad
Awdurdod Parc Cenedlaethol
Arfordir Penfro



**ACT 6 Dynodiadau Amgylchedd
Hanesyddol**

-  ACT 6: Meysydd Castellmartin/Merrion
-  ACT Cyfagos
-  Tirwedd Hanesyddol Eithriadol
-  Tirwedd Hanesyddol Arbennig
-  Gerddi a Gerddi Cegin
-  Parciau a Gerddi Hanesyddol Cofrestredig
-  Heneb Gofrestredig
-  Ardal Gadwraeth



Yn cynnwys data Arolwg Ordnans © Hawlfraint a hawliau cronfa ddata'r Goron 2022
Yn cynnwys data Cadw. ©

CB: EB:philipb LUC Heritage: 31/01/2023
Source: OS, Cadw

Arwynebedd coetir presennol o fewn yr ACT



Golygfa tua'r de o fan ger Warren dros gaeau pori o raddfa fawr sydd â pherthi terfyn ac yn ymestyn tua'r twyni tywod agored.

Nodwedd yr Ardal Cymeriad Tirwedd (ACT) hon gan iseldir tonnog eang ger yr arfordir, gyda rhan fawr yn cael ei defnyddio fel maes tanio gan Y Weinyddiaeth Amddiffyn. Prin yw'r coetiroedd ac mae'n cwmpasu llai nag 1.5% o gyfanswm arwynebedd y tir. Mae'r mwyafrif o'r coetiroedd (74%) yn llydanddail (gan gynnwys coed derw, ynn a sycamorwydd) ac i'w gweld mewn ambell i goedlan fach (llai na 5 hecтар) yn y dirwedd amaethyddol. Ceir prysgwydd ar y maes tanio sydd yn rhan orllewinol yr ACT. O fewn y dirwedd amaethyddol, mae terfynau'r caeau yn amrywio; gwrychoedd isel ydy'r rhan fwyaf (yn cynnwys drain gwynion, drain duon ac ynn) ac fe geir ffensys pyst a gwifren heb goed;. Fodd bynnag, mae rhai lleiniau (e.e. o gwmpas gwersyll Merrion) wedi gordyfu ac yn cynnwys ambell i goeden gwrych sydd wedi'i phlygu gan y gwynt (ynn yn bennaf).

Dynodiadau a chofnodion treftadaeth naturiol a diwylliannol

Mae'r Canllaw hwn yn canolbwyntio ar sensitifrwydd a chyfleoedd ar gyfer creu coetiroedd mewn perthynas â chymeriad tirwedd. Dim ond rôl gyngorol all fod iddo wrth bwysu a mesur manteision posib creu coetiroedd o'u cymharu ag effeithiau posib ar gynefinoedd nad ydynt yn goetiroedd ac asedau treftadaeth ddiwylliannol, y dylid eu hystyried yn fwy manwl ar lefel safle. Gweler y prif adroddiad am ragor o fanylion.

Treftadaeth naturiol	ACA, AGA, SoDdGA GNG, GNL (yn cynnwys gwarchodfeydd Ymddiriedolaethau Natur /RSPB) Coetir hynafol RIGS	Mae AGA Sgomer, Sgogwm a Moroedd Penfro yn cwmpasu 51.9ha (1.4%) o'r ACT. Mae pedair ACA, sy'n cwmpasu 544ha (14.9%) o'r ACT rhyngddynt. Mae pedwar SoDdGA yn yr ACT sy'n cwmpasu 1864.4ha (51.0%) o'r ACT. Mae Ystagbwll yn GNG ac yn cwmpasu 6.4ha (0.2%) o'r ACT. Mae coetiroedd hynafol ar gyfanswm o 16.4ha. Ceir pedwar RIGS sy'n cwmpasu 47.8ha (1.3%).
----------------------	---	---

Trefnadaeth ddiwylliannol	Cofrestr Tirweddau Hanesyddol y Parc Cenedlaethol Henebion Cofrestredig, Ardal oedd Cadwraeth, Adeiladau Rhestredig a data CAH	Mae Dyfrffordd y Daugleddau a Chwningar Ystagbwll yn Dirweddau o Ddiddordeb Hanesyddol Arbennig yng Nghymru sy'n cwmpasu 4.5ha (1.2%) o'r ACT. Mae 30 o adeiladau rhestredig yn yr ACT. Mae'r 19 o Henebion Cofrestredig yn cwmpasu 29.4ha (0.8%) o'r ACT rhyngddynt. Mae Stackpole Court yn Barc a Gardd Cofrestredig sy'n cwmpasu 0.5ha o'r ACT. Mae'r ACT yn cynnwys 654 o gofnodion CAH, sy'n cynnwys rhychwant o nodweddion archaeolegol a hanesyddol, gan gynnwys henebion cofrestredig a rhai heb eu dynodi, adeiladau hanesyddol sydd wedi'u rhestru a rhai sydd heb eu rhestru, a lleoliadau darganfyddiadau. Mae'r nodweddion hyn yn dyddio o gyfnod cynhanes i gyfnodau diweddar.
---------------------------	---	---

Sensitifrwydd y dirwedd i blannu coetir newydd

Elfennau sensitif allweddol	<ul style="list-style-type: none"> ■ Y cribyn agored nodedig sy'n ffurfio ffin ogleddol yr ACT. ■ Yr arfordir garw â'i glogwyni a'i faeau. ■ Cynefinoedd o bwysigrwydd rhyngwladol/cenedlaethol, gan gynnwys cynefinoedd glaswelltir arfordirol, rhostir a chlogwyni sydd wedi'u dynodi yn ACA/SoDdGA. Mae'r rhan fwyaf o'r maes tanio wedi'i ddynodi yn SoDdGA, a dyma'r ardal fwyaf eang o laswelltir niwtral sy'n gyforiog o rywogaethau yng Nghymru. ■ Y patrwm caeau amrywiol ar draws y dirwedd, ac yn benodol, y caeau bach cywrain ar hyd dyffryn Cors Castellmartin yn y gogledd-orllewin. Mae rhai caeau yn tarddu o'r canoloesoedd. ■ Presenoldeb safleoedd hanesyddol ac archaeolegol sydd o bwys cenedlaethol, gan gynnwys nifer o gaerau canoloesol, llociau amddiffynnol a charneddi. ■ Y cymeriad agored a digysgod gyda golygfeydd hir ar draws y tir amaethyddol i'r arfordir ac ar ei hyd oherwydd mai prin yw'r coed a choetiroedd. ■ Nenlinau mawr, agored, gydag ambell dŵr eglwys a thyrau gwyllo milwrol yn torri ar hynny. ■ Y cymeriad anghysbell sydd heb ei ddatblygu i raddau helaeth; tirwedd dawel a gwyllt heb fawr o ymyrraeth ddynol (heblaw am adegau ymarferion milwrol).
Trosolwg	<p>Mae gan ardal maes tanio'r ACT sensitifrwydd ar lefel uchel i greu coetiroedd ar unrhyw raddfa oherwydd y darnau helaeth o gynefinoedd lled-naturiol sydd wedi'u dynodi a'r cyfoeth o nodweddion archaeolegol sydd heb eu difetha (o ganlyniad i'r diffyg amaethu dwys ar dir milwrol). Mae'r tir nesaf at yr arfordir hefyd yn hynod sensitif i greu coetiroedd gan fod y rhannau hyn o'r dirwedd yn cael eu gwerthfawrogi oherwydd eu rhinweddau agored, digysgod gyda golygfeydd eang o'r môr.</p> <p>Mae'r cribyn sy'n ffurfio ffin ogleddol yr ACT a Chors Castellmartin yn nodweddion tiffurfiol pendant sy'n fwy sensitif i blannu coetiroedd ar unrhyw raddfa.</p> <p>Mae llai o sensitifrwydd i greu coetiroedd yn y dirwedd amaethyddol amgaeedig yn rhannau gogleddol a dwyreiniol yr ACT ac mae cyfleoedd ar gyfer greu coetiroedd ar raddfa fach a bach-ganolig, yn arbennig ar hyd cyrsiau dŵr llai a nesaf at ardaloedd o goetir presennol yn y dirwedd a amaethir. Fodd bynnag, dylid bod yn ofalus er mwyn sicrhau nad yw plannu coetiroedd yn cuddio golygfeydd tuag at nodweddion adeiledig arbennig ar y cribyn, gan gynnwys Eglwys Sant Gwynog ac Eglwys y Santes Fair (y ddwy yn rhestredig Gradd II).</p> <p>Byddai modd cynnwys coetiroedd ar raddfa ganolig fel estyniad i goetiroedd presennol yn ACT5: Ystagbwll, er y dylid osgoi amharu ar gynefinoedd agored gwerthfawr (megis glaswelltiroedd heb eu gwella sy'n gyforiog o flodau).</p> <p>Mae sensitifrwydd y dirwedd i goetiroedd cymysg o bob graddfa yn uchel ar gyfer yr ACT hon.</p>

Sgoriau Sensitifrwydd Tirwedd

Coetiroedd llydanddail ar raddfa fach (≤5ha)		Isel-cymedrol			
Coetiroedd llydanddail ar raddfa fach-ganolig (>5-15ha)		Isel-cymedrol			
Coetiroedd llydanddail ar raddfa ganolig (>15-30ha)			Cymedrol		

Coetiroedd llydanddail ar raddfa fawr (>30ha)				Cymedrol-uchel	
---	--	--	--	----------------	--

Cyfleoedd ar gyfer gosod coed a choetiroedd yn y dyfodol o fewn yr ACT

- Ceisio cyfleoedd ar gyfer plannu i sgrinio adeiladau milwrol ym Maes Tanio Castellmartin, gan gynnwys llenwi bylchau yn y gwrychoedd ar hyd Merrion Cross Road ac ategu gwrychoedd presennol â choed aeddfed. Gellid caniatáu i wrychoedd ar ochr orllewinol y Maes Tanio dyfu am allan fel drych o'r rhai i'r dwyrain o'r datblygiad ac er mwyn darparu mwy o sgrinio o'r gorllewin.
- Gellid creu coetiroedd hyd at raddfa ganolig i gysylltu coetiroedd presennol a rhai yn ACT 5:Ystagbwll, sy'n ffinio â'r ardal hon, er mwyn darparu mwy o gysylltedd i gynefinoedd, cysylltiadau gweledol â'r dirwedd gyffiniol ac i wella ansawdd y dŵr yn is i lawr y nentydd.
- Ystyried y potensial ar gyfer adferiad naturiol coetir a phrysgwydd lled-naturiol sy'n ymestyn ar hyd y cyrsiau dŵr er mwyn gwella rheolaeth llifogydd, ansawdd dŵr, bioamrywiaeth, ac i helpu i atal erydiad pridd.
- Plannu coetiroedd newydd ar hyd y dyffrynnoedd nentydd graddfa fach yn nwyrain yr ACT, megis y nentydd syn llifo i Gors Castellmartin er mwyn atal dŵr ffo amaethyddol ymhellach i lawr y nentydd.
- Lleoli coetiroedd newydd ar raddfa fach er mwyn sgrinio datblygiadau ar ffermydd neu ddatblygiadau twristiaeth/isadeiledd ar raddfa fach (megis meysydd parcio) ac i'w cymhathu i mewn i'r patrwm presennol o ddsbarthiad coetiroedd a defnydd tir.
- Mae cyfleoedd i greu coed pori er mwyn integreiddio rhagor o goed yn y dirwedd amaethyddol.
- Ymchwilio i gyfleoedd i ymestyn coetiroedd presennol a chysylltu â'r rhwydwaith gwrychoedd er mwyn gwella cysylltedd cynefinoedd.
- Ymchwilio i gyfleoedd i atgyfnerthu gwrychoedd terfyn ble maent wedi mynd yn fylchog neu wedi dirywio ac ail-greu lleiniau o wrychoedd a gollwyd neu lle mae ffensys pyst a gwifrau (e.e. o gwmpas Warren).
- Ystyried y cyfleoedd ar gyfer adfer ac ymestyn perllannau traddodiadol gan ddefnyddio coed ffrwythau traddodiadol.
- Plannu coed gwrychoedd newydd ble byddai hynny yn gydnaws â chymeriad y dirwedd, gan ddewis rhywogaethau sy'n gwrthsefyll afiechydon (e.e. plannu coed derw yn lle coed ynn).
- Dylai unrhyw blannu o'r newydd ddilyn egwyddorion dylunio da fel y'u gosodir yn Safon Coedwigaeth y Deyrnas Unedig.
- Dylid dewis rhywogaethau cynhenid priodol sy'n gweddu i'r amodau lleol (e.e. hinsawdd, pridd, hydroleg, llystyfiant presennol) er mwyn sicrhau cymeriad clytwaith coetiroedd amrywiol.

Canllawiau strategol ar gyfer plannu coetiroedd / coed o'r newydd

Tirffurfiau a graddfa

- Osgoi cuddio nodweddion tirffurfiol arbennig, gan gynnwys y clogwyni garw a'r baeau.
- Cynllunio coetiroedd i gadw at gyfuchliniau a phatrwm tonnau presennol y dirwedd, megis y dyffrynnoedd nentydd llai sy'n ymestyn i lawr tua'r arfordir o'r cribyn yn y gogledd.

Gorchudd tir (yn cynnwys cynefinoedd lled-naturiol)

- Osgoi effeithiau niweidiol ar ardaloedd presennol o gynefin lled-naturiol nad ydynt yn goetiroedd, naill ai'n uniongyrchol neu'n anuniongyrchol, ac annog amrywiaeth o rwydweithiau cynefinoedd. Mae hynny'n cynnwys cynefinoedd agored gwerthfawr, gan gynnwys rhostir sych, glaswelltir clogwyni arfor, glaswelltir niwtral, glaswelltir ffen, rhostir isel, yn ogystal â chlogwyni a glannau creigiog a thywodlyd, gyda rhannau helaeth o'r dirwedd wedi'u dynodi yn rhyngwladol/cenedlaethol fel ACA/SoDdGA.

Patrwm caeau

- Osgoi gosod coetiroedd ar draws nifer o gaeau gan y gallai hynny guddio'r patrymau caeau canoloesol/ôl-ganoloesol sy'n weddill. Adfer gwrychoedd terfyn traddodiadol i gaeau ble maent wedi dirywio neu wedi'u colli.
- Ystyried gadael i wrychoedd dyfu tuag allan (lle nad ydynt yn rhwystro priffyrdd/hawliau tramwy cyhoeddus) drwy leihau'r cylchoedd tocio/ffustio, er mwyn gwella bioamrywiaeth ac i sgrinio nodweddion fel adeiladau ym Maes Tanio Castellmartin.
- Cadw coed gwrychoedd presennol ac ystyried plannu rhai newydd lle na fyddai hynny'n amharu ar gymeriad agored nodedig y dirwedd.
- Dylid ystyried plannu coed er mwyn mynd i'r afael â'r posibilrwydd y bydd coed ynn aeddfed sydd wedi'u heintio yn cael eu colli o wrychoedd, gan roi rhywogaethau eraill sy'n nodweddiadol yn lleol, megis derw yn lle'r coed aeddfed.

- Diogelu, a lle bo hynny'n briodol, ehangu'r coetiroedd presennol ar hyd y cyrsiau dŵr llai gan gysylltu â'r coetiroedd presennol yn ACT 5: Ystagbwll a leolir i'r dwyrain.

Cymeriad coed a choetiroedd presennol

- Cadw ac adfer coetiroedd a choed llydanddail lled-naturiol presennol yn y dirwedd, gan gynnwys terfynau caeau, er mwyn gwella cysylltedd a chryfhau fframwaith y dirwedd.
- Diogelu'r ardaloedd o goetir hynafol sy'n ffurfio nodweddion achlysurol yn y dirwedd amaethyddol agored. Clustogi coetiroedd hynafol drwy sefydlu ardaloedd cyffiniol ac annog adfywio naturiol.
- Annog rhychwant amrywiol o rywogaethau cynhenid er mwyn datblygu gwynwch rhag effaith pathogenau, plâu ac afiechydon, e.e. Phytophthora, Chalara (clefyd coed ynn), a chwilod turio dail mewn coed castanwydd pêr.

Cymeriad hanesyddol

- Osgoi cael effaith niweidiol, boed hynny'n uniongyrchol neu'n anuniongyrchol, ar dreftadaeth ddiwylliannol gyfoethog yr ardal, yn arbennig yr olion archaeolegol niferus, gan gynnwys henebion cynhanesyddol, bryngaerau Oes yr Haearn, adeiladau a safleoedd canoloesol ac ôl-ganoloesol. Mae'r rhain yn cynnwys Henebion Cofrestredig yn Brownslade Round Barrow, Gwersyll Bae Flimston a Ffermdy Pricaston.

Cymeriad gweledol

- Sicrhau nad yw unrhyw goetir newydd yn cuddio'r golygfeydd arfordirol nodedig o Lwybr Arfordir Cymru/Llwybr Arfordir Sir Benfro, gan gynnwys yr olygfan o frig y cribyn ger Warren.
- Cadw'r golygfeydd tua'r cribyn amlwg yng ngogledd yr ACT, gan gynnwys y tyrau eglwys nodedig a welir yn y nenlin.

Rhinweddau canfyddiadol a golygfaol

- Cadw'r cymeriad agored ac anghysbell, yn arbennig ar hyd yr arfordir. Lleoli coetiroedd newydd mewn modd nad yw'n amharu ar y gallu i fwynhau natur agored ac anghysbell y dirwedd.
- Ystyried cyfleoedd i wella neu i greu cyfleoedd mynediad o'r newydd wrth blannu coetiroedd.
- Ystyried effaith cronrus creu coetiroedd a phlannu coed, gan sicrhau nad yw hynny'n arwain at newid cymeriad y dirwedd, yn enwedig yn y rhannau mwy agored a digysgod yn ne'r ACT.



Golygfa tua'r de-orllewin o Eglwys y Santes Fair yn Warren tuag at Wersyll Merrion.



Golygfa tua'r de-ddwyrain o fan ger Castellmartin yn dangos gwrychoedd isel prysgog.



Golygfa tua'r gogledd o fan ger Castellmartin dros gaeau pori rheolaidd â gwrychoedd terfyn. Mae simneiau diwydiannol Purfa Penfro i'w gweld yn y nenlin.



Golygfa tua'r gogledd-orllewin o fan gen Bosherton, yn dangos patrymau caeau ar raddfa fawr a thŵr Eglwys Sant Gwynog a leolir ar y cribyn sy'n ffurfio ffin ogleddol yr ACT.