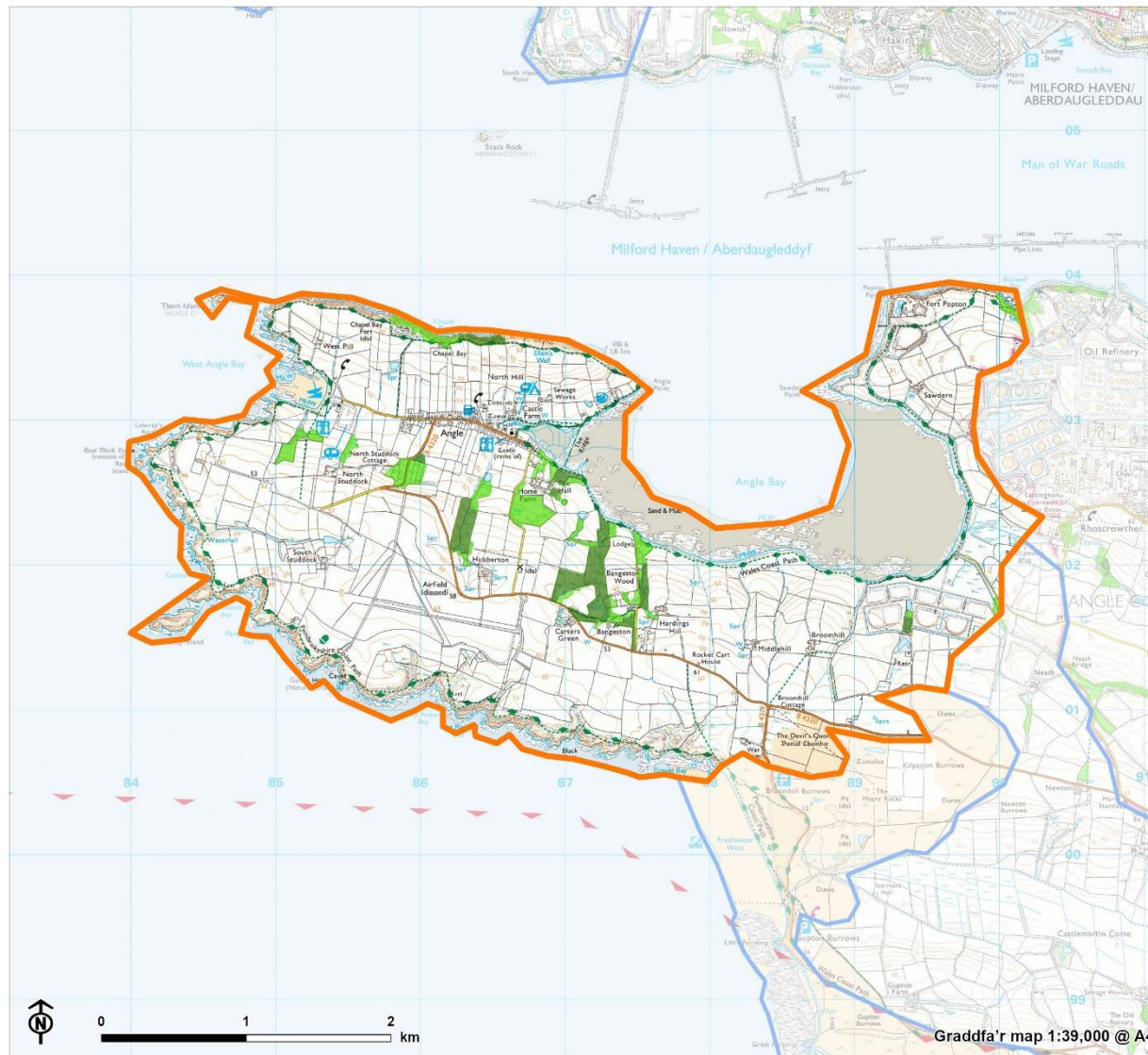


# ACT 7: Penrhyn Angle



Yn cynnwys data Arolwg Ordnans © Hawlfraint a hawliau cronfa ddata? Goron \* © Getmapping plc.  
 Yn cynnwys gwybodaeth Cyfoeth Naturiol Cymru © Cyfoeth Naturiol Cymru a hawl cronfa ddata.  
 Yn cynnwys data deilliannol Arolwg Ordnans. Rhif Trwydded Arolwg Ordnans 100019741.

CB: EB:philipp LUC Location 31/01/2023  
 Source: OS, FC, NRW

Safe'r Coed a'r Coetir a Chanllaw  
 ar Ddyluniad  
 Awdurdod Parc Cenedlaethol  
 Afordir Penfro



## ACT 7 Lleoliad ac Arwynebedd Coetir Presennol

ACT 7: Penrhyn Angle

ACT Cyfagos

### Coetir Presennol

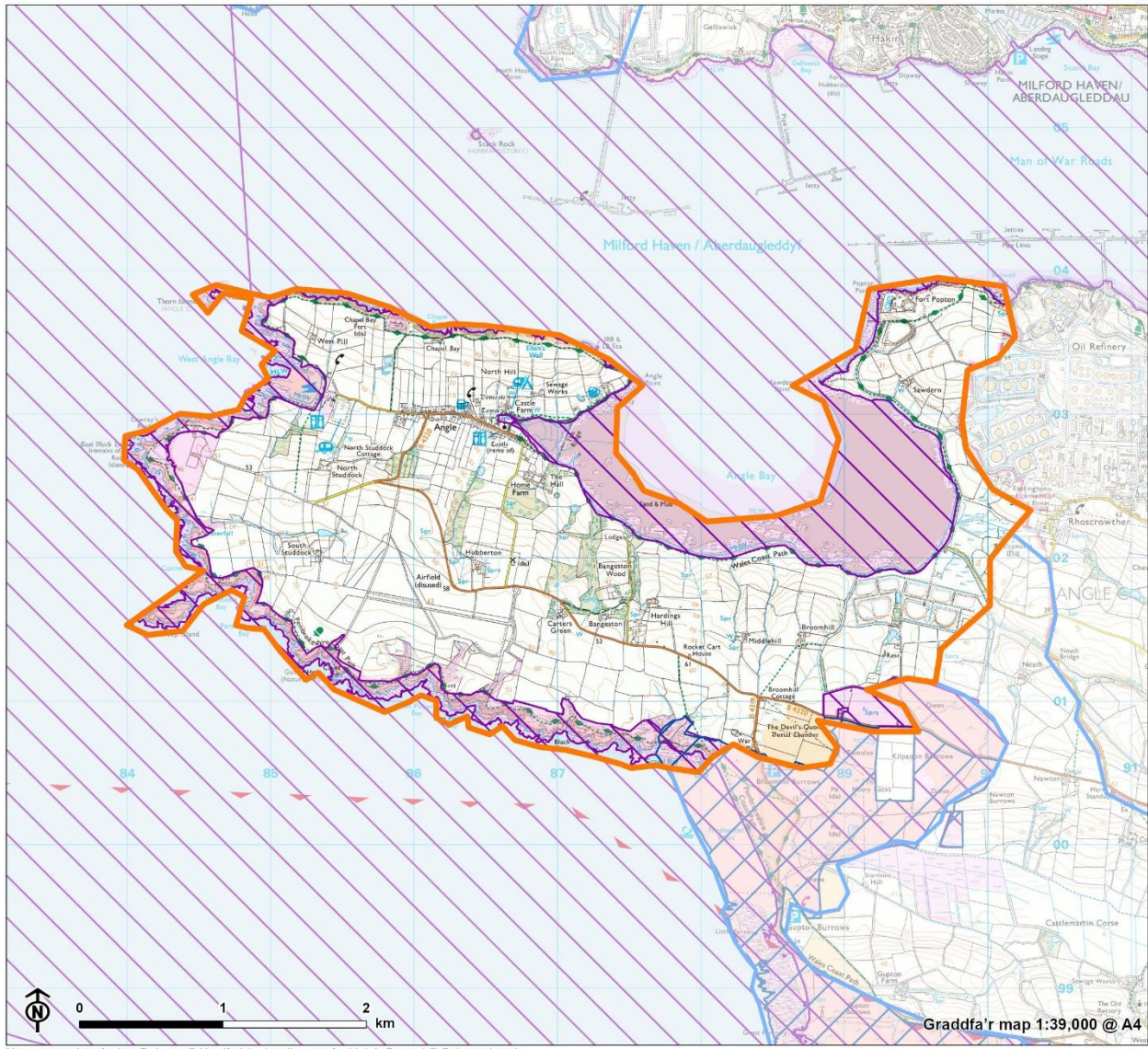
Coetiroedd Hynafol

Coetir Cenedlaethol y Goedwig\*

\*Diffiniad y RhGG o goetir ydy  
 ardal ag arwynebedd o leiaf 0.5 hectar






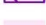



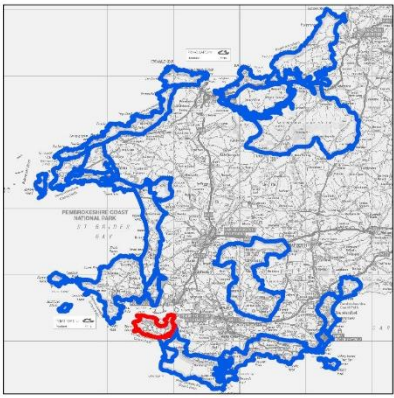


Safle'r Coed a'r Coetir a Chanllaw  
ar Ddyluniad  
Awdurdod Parc Cenedlaethol  
Afordir Penfro



**ACT 7 Dynodiadau Cadwraeth Natur**

-  ACT 7: Penrhyn Angle
-  ACT Cyfagos
-  Ardal Gwarchodaeth Arbennig
-  Ardal Cadwraeth Arbennig
-  Safleodd o Ddiddordeb Gwyddonol Arbennig



Yn cynnwys data Arolwg Ordnans © Hawlfraint a hawliau cronfa ddata'r Goron \* © Getmapping plc.  
Yn cynnwys gwybodaeth Cyfoeth Naturiol Cymru © Cyfoeth Naturiol Cymru a hawl cronfa ddata.  
Yn cynnwys data deilliannol Arolwg Ordnans. Rhif trwydded Arolwg Ordnans 100019741.

CB: EB:philipb LUC Nature Designations 01/02/2023  
Source: OS, NRW

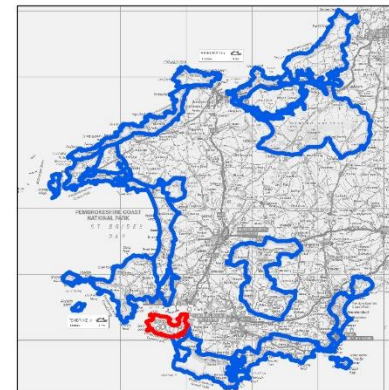
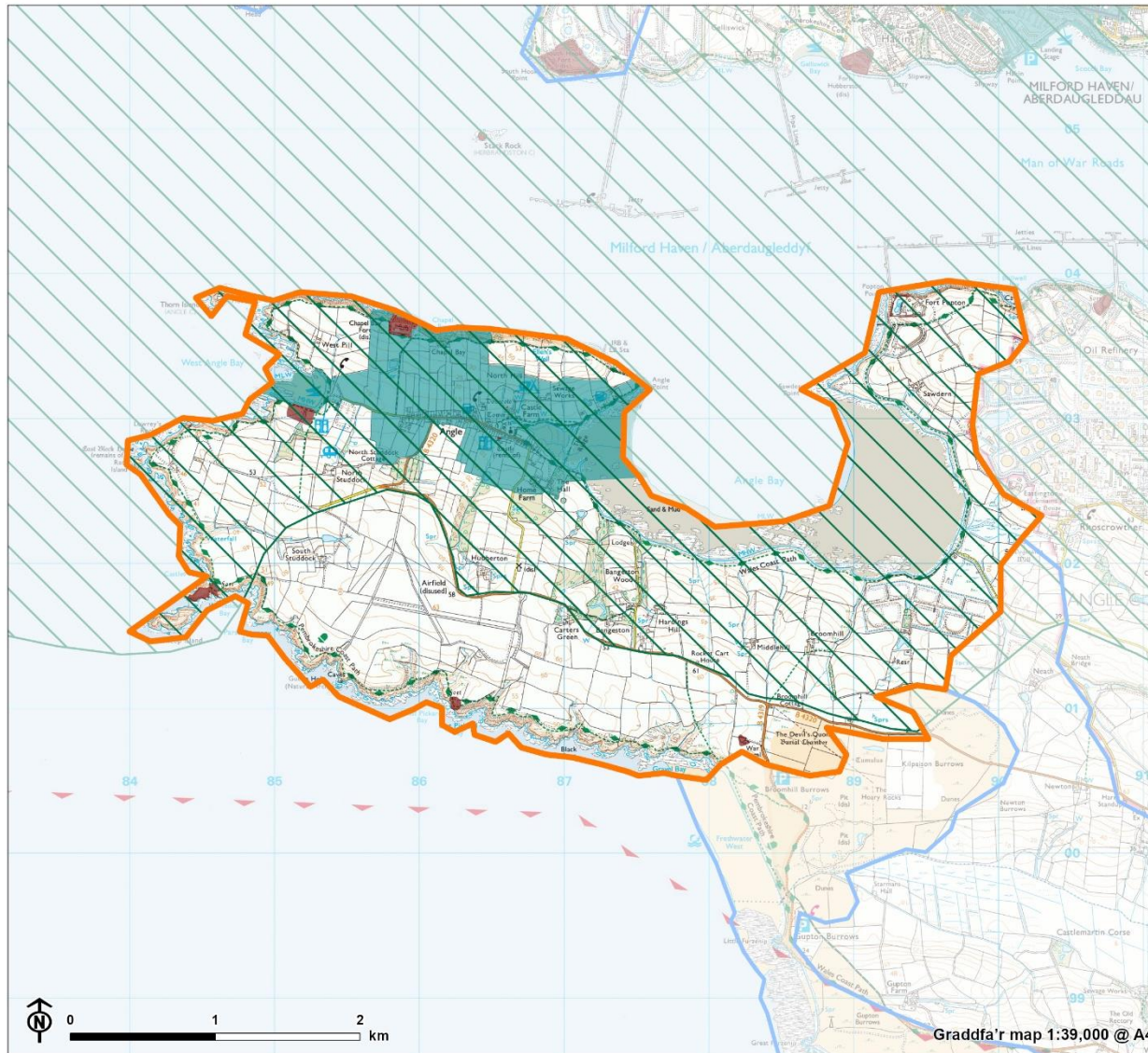


Safle'r Coed a'r Coetir a Chanllaw  
ar Ddyluniad  
Awdurdod Parc Cenedlaethol  
Afordir Penfro



**ACT 7 Dynodiadau Amgylchedd  
Hanesyddol**

-  ACT 7: Penrhyn Angle
-  ACT Cyfagos
-  Tirwedd Hanesyddol Eithriadol
-  Heneb Gofrestredig
-  Ardal Gadwraeth



Yn cynnwys data Arolwg Ordnans © Hawlfraint a hawliau cronfa ddata'r Goron 2022  
Yn cynnwys data Cadw ©

CB: EB:philipb LUC Heritage 31/01/2023  
Source: OS, Cadw



## Arwynebedd coetir presennol o fewn yr ACT



Golygfa tua'r gogledd o Hebberton, yn dangos coetir llydanddail ar hyd dyffryn nant bach a chaeau strided rheolaidd â gwrychoedd terfyn i'r gogledd o bentref Angle.

Nodwedd yr Ardal Cymeriad Tirwedd (ACT) hon gan iseldir tonnog gyda chlogwyni isel a chynefinoedd aberol yng ngogledd yr ardal ym Mae Angle. Tir amaeth ydy'r rhan fwyaf o'r arwynebedd, gyda choetiroedd yn gyfyngedig i lecynnau bychain (llai na 10 hecтар ar y cyfan). Coetir ydy 3.7% o gyfanswm arwynebedd y tir, ac mae'r rhan fwyaf o hwnnw (92.7%) yn llydanddail, gan gynnwys coed cyll, ynn, drain duon, llwyfenni, helyg llwydion a masarn bach. Mae llinyn cul o goetir llydanddail yn bennaf yn dilyn yr arfordir ym Mae'r Capel ar ymyl gogleddol y penrhyn ac yn cynnwys coed llwyfen, ynn, sycamorwydd yn ogystal â choed pinwydd arfor. Mae terfynau'r caeau wedi'u ffurfio gan fwyaf o berthi isel iawn o ddrain gwynion neu ddrain duon, a llawer ohonynt yn llawn mieri sydd wedi gordyfu. Prin ydy'r coed yn y gwrychoedd oherwydd yr amodau arfordirol digysgod.

### Dynodiadau a chofnodion treftadaeth naturiol a diwylliannol

*Mae'r Canllaw hwn yn canolbwyntio ar sensitifrwydd a chyfleoedd ar gyfer creu coetiroedd mewn perthynas â chymeriad tirwedd. Dim ond rôl gynghorol all fod iddo wrth bwysu a mesur manteision posib creu coetiroedd o'u cymharu ag effeithiau posib ar gynefinoedd nad ydynt yn goetiroedd ac asedau treftadaeth ddiwylliannol, y dylid eu hystyried yn fwy manwl ar lefel safle. Gweler y prif adroddiad am ragor o fanylion.*

Treftadaeth naturiol	ACA, AGA, SoDdGA GNG, GNL (yn cynnwys gwarchodfeydd Ymddiriedolaethau Natur /RSPB) RIGS Coetir hynafol	Mae sawl ACA o fewn yr ACT hon, gan gynnwys Arfordir Calchfaen De Orllewin Cymru, Sir Benfro Forol a Gorllewin Cymru Forol sy'n cwmpasu 392.9ha (28.8%) o'r ACT. Mae 3 SoDdGA yn yr ACT sy'n cwmpasu 342.1ha (25%) Mae 4 RIGS, sy'n cwmpasu 170.ha (12.4%) o'r ACT. Mae coetir hynafol yn cwmpasu 22.6 ha, neu 1.66% o'r ACT.
----------------------	-----------------------------------------------------------------------------------------------------------------	----------------------------------------------------------------------------------------------------------------------------------------------------------------------------------------------------------------------------------------------------------------------------------------------------------------------------------------

Treftadaeth ddiwylliannol	Cofrestr Tirweddau Hanesyddol y Parc Cenedlaethol  Henebion Cofrestredig, Ardaloedd Cadwraeth, Adeiladau Rhestredig a data CAH	Mae Dyfrffordd y Daugleddau yn Dirwedd o Ddiddordeb Hanesyddol Arbennig yng Nghymru ac yn cwmpasu 982ha (71.9%) o'r ACT.  Mae 27 o Adeiladau Rhestredig yn yr ACT. Mae 11 o Henebion Cofrestredig sy'n cwmpasu 7.3ha (0.5% o'r ACT).  Mae Angle yn Ardal Gadwraeth sy'n cwmpasu 162.3ha (11.9%) o'r ACT.  Mae'r ACT yn cynnwys 310 o gofnodion CAH, sy'n cynnwys rhychwant o nodweddion archaeolegol a hanesyddol, gan gynnwys henebion cofrestredig a rhai heb eu dynodi, adeiladau hanesyddol sydd wedi'u rhestru a rhai sydd heb eu rhestru, a lleoliadau darganfyddiadau. Mae'r nodweddion hyn yn dyddio o gyfnod cynhanes i gyfnodau diweddar.
---------------------------	--------------------------------------------------------------------------------------------------------------------------------------	-----------------------------------------------------------------------------------------------------------------------------------------------------------------------------------------------------------------------------------------------------------------------------------------------------------------------------------------------------------------------------------------------------------------------------------------------------------------------------------------------------------------------------------------------------------------------------------------------------------------------------------------------------------------------

**Sensitifrwydd y dirwedd i blannu coetir newydd**

<b>Elfennau sensitif allweddol</b>	<ul style="list-style-type: none"> <li>■ Tirffurf yr iseldir tonnog sy'n trawsnewid i fod yn glogwyni a baeau wrth gyrraedd yr arfordir. Mae cribyn ar hyd y penrhyn.</li> <li>■ Y llecynnau bach o goetir llydanddail, gan gynnwys lleiniau o goetir hynafol.</li> <li>■ Y cynefinoedd arfordirol, gan gynnwys lleiniau helaeth o laswelltir arfordirol agored ar hyd arfordir deheuol y penrhyn ac yn Nhrwyn Sawdern a hen fferm BP, gyda llecynnau o rostir a chynefinoedd clogwyni sydd wedi'u dynodi'n genedlaethol yn ACA/SoDdGA. Mae'r rhain yn cynnal amrywiaeth o rywogaethau planhigion ac anifeiliaid (e.e. y frân goesgoch sy'n fforio ar gynefinoedd glaswelltir agored).</li> <li>■ Cynefinoedd gwerthfawr yn y dirwedd amaethyddol (gan gynnwys gwrychoedd, terfynau caeau a lleiniau braenar) sy'n cynnal adar tir amaeth y mae eu niferoedd yn dirywio a phlanhigion tir â prin, neu laswelltiroedd arfordirol neu laswelltir ar briddoedd gwael sy'n cynnal y Gardwenynen Feinlais brin.</li> <li>■ Patrwm nodedig y caeau sribed canoloesol, yn arbennig i'r gogledd-orllewin o Fae Angle.</li> <li>■ Presenoldeb safleoedd hanesyddol ac archaeolegol sydd o bwys cenedlaethol, gan gynnwys caerâu arfordirol a safle anheddiad canoloesol. Mae Angle wedi'i dynodi yn Ardal Gadwraeth.</li> <li>■ Mae llawer o'r penrhyn wedi'i gynnwys yn Nhirwedd o Ddiddordeb Hanesyddol Eithriadol Dyfrffordd y Daugleddau.</li> <li>■ Y cymeriad agored a digysgod oherwydd y gwrychoedd isel sy'n brin o goed, sy'n golygu y ceir nenlinâu heb eu datblygu a golygfeydd hir ar hyd yr arfordir.</li> <li>■ Cymeriad annatblygedig i raddau helaeth ac anghysbell yr ardal, tirwedd dawel a gwyllt heb fawr o ymyrraeth ddynol.</li> </ul>
------------------------------------	------------------------------------------------------------------------------------------------------------------------------------------------------------------------------------------------------------------------------------------------------------------------------------------------------------------------------------------------------------------------------------------------------------------------------------------------------------------------------------------------------------------------------------------------------------------------------------------------------------------------------------------------------------------------------------------------------------------------------------------------------------------------------------------------------------------------------------------------------------------------------------------------------------------------------------------------------------------------------------------------------------------------------------------------------------------------------------------------------------------------------------------------------------------------------------------------------------------------------------------------------------------------------------------------------------------------------------------------------------------------------------------------------------------------------------------------------------------------------------------------------------------------------------------------------------------------------------------------------------------------------------------------------------------------------------------------------------------------------------------------------

<b>Trosolwg</b>	<p>Byddai'r ardal o amgylch pentref Angle (gan gynnwys yr Ardal Gadwraeth) yn sensitif i blannu coetiroedd a allai guddio patrwm nodedig y caeau sribed canoloesol sydd heb ei ddifetha.</p> <p>Mae'r dirwedd amaethyddol yn llai sensitif i greu coetiroedd, hyd at raddfa fach-ganolig, a allai gysylltu gyda lleiniau presennol o goetir i ffurfio clytwaith o fathau gwahanol o arwynebedd tir ac na fyddent yn anghydnaws â chymeriad y coetiroedd presennol. Mae cyfle penodol ar gyfer plannu coetir ar raddfa ganolig i fawr nesaf at Burfa Penfro (a leolir ar ffin orllewinol yr ACT y tu allan i'r Parc Cenedlaethol) a gallai hynny ddarparu sgrin weledol i'r strwythurau diwydiannol mawr hyn.</p> <p>Mae rhannau o'r ACT sydd nesaf at yr arfordir, yn arbennig yn ne'r ACT, o gymeriad agored a byddent yn fwy sensitif i blannu coetiroedd ar unrhyw raddfa.</p> <p>Mae sensitifrwydd y dirwedd i goetiroedd cymysg o bob graddfa yn uchel ar gyfer yr ACT hon.</p>
-----------------	--------------------------------------------------------------------------------------------------------------------------------------------------------------------------------------------------------------------------------------------------------------------------------------------------------------------------------------------------------------------------------------------------------------------------------------------------------------------------------------------------------------------------------------------------------------------------------------------------------------------------------------------------------------------------------------------------------------------------------------------------------------------------------------------------------------------------------------------------------------------------------------------------------------------------------------------------------------------------------------

**Sgoriau Sensitifrwydd Tirwedd**

Coetiroedd llydanddail ar raddfa fach (≤5ha)	Isel			
Coetiroedd llydanddail ar raddfa fach-ganolig (>5-15ha)			Cymedrol	
Coetiroedd llydanddail ar raddfa ganolig (>15-30ha)			Cymedrol	

Coetiroedd llydanddail ar raddfa fawr (>30ha)				Cymedrol-uchel	
<b>Cyfleoedd ar gyfer gosod coed a choetiroedd yn y dyfodol o fewn yr ACT</b>					
<ul style="list-style-type: none"> <li>■ Gellid creu coetiroedd er mwyn meddalau ymylon rhai o'r coetiroedd presennol sy'n ffurfio siapiau geometrig yn y dirwedd.</li> <li>■ Mae cyfleoedd i sgrinio cyn-derfynfa BP i'r de-orllewin o Roscrowther (ar ymyl ddwyreiniol yr ACT), er y dylid osgoi glaswelltiroedd nad ydynt wedi'u gwella.</li> <li>■ Gallai plannu coetiroedd newydd (hyd at raddfa fawr) roi cyfleoedd i sgrinio golygfeydd tuag at nodweddion amharus mewn tirweddau cyfagos megis Purfa Penfro i'r gogledd o Roscrowther a therfynellau LNG yr ochr draw i Ddyffordd y Daugleddau.</li> <li>■ Mae cyfleoedd ar gyfer creu coetiroedd bach neu fach-ganolig ar faes awyr segur Angle i'r gorllewin o South Studdock, gan ymestyn o goetir presennol i'r gogledd o'r B4320.</li> <li>■ Gallai creu coetiroedd bach neu fach-ganolig (gan gynnwys coetiroedd ffermydd) roi cyfleoedd i gynyddu cysylltedd coetir llydanddail presennol er mwyn atgyfnerthu cymeriad cymysg traddodiadol y dirwedd amaethyddol a chynyddu cysylltedd cynefinoedd.</li> <li>■ Mae cyfleoedd i greu coed pori er mwyn integreiddio rhagor o goed yn y dirwedd amaethyddol.</li> <li>■ Lleoli coetiroedd newydd ar raddfa fach er mwyn sgrinio datblygiadau ar ffermydd neu ddatblygiadau twristiaeth/isadeiledd ar raddfa fach (megis safleoedd gwersylla a meysydd parcio) ac i'w cymhathu i mewn i'r patrwm presennol o ddsbarthiad coetiroedd a defnydd tir.</li> <li>■ Ystyried y potensial ar gyfer adferiad naturiol coetir a phrysgwydd lled-naturiol sy'n ymestyn o amgylch Bae Angle er mwyn gwella ansawdd dŵr a bioamrywiaeth, ac i helpu i atal erydiad pridd.</li> <li>■ Mae cyfleoedd i wella neu i ailsefydlu gwrychoedd terfyn sydd wedi'u colli'n hanesyddol, er enghraifft yn y maes awyr segur i'r de o bentref Angle. Dylai unrhyw blannu newydd fod yn gydnaws â chymeriad isel presennol y gwrychoedd.</li> <li>■ Ystyried y cyfleoedd ar gyfer adfer ac ymestyn perllannau traddodiadol gan ddefnyddio coed ffrwythau traddodiadol.</li> <li>■ Dylai unrhyw blannu o'r newydd ddilyn egwyddorion dylunio da fel y'u gosodir yn Safon Coedwigaeth y Deyrnas Unedig.</li> <li>■ Dylid dewis rhywogaethau cynhenid priodol sy'n gweddu i'r amodau lleol (e.e. hinsawdd, pridd, hydroleg, llystyfiant presennol) er mwyn sicrhau cymeriad clytwaith coetiroedd amrywiol.</li> </ul>					

<b>Canllawiau strategol ar gyfer plannu coetiroedd / coed o'r newydd</b>					
<p><b>Tirffurfiau a graddfa</b></p> <ul style="list-style-type: none"> <li>■ Osgoi cuddio nodweddion tirffurfiol arbennig, gan gynnwys y clogwyni garw a'r baeau.</li> <li>■ Cynllunio coetiroedd i gadw at gyfuchliniau a phatrwm tonnau presennol y dirwedd, megis y dyffrynnoedd nentydd llai sy'n llifo o'r cribyn i'r arfordir.</li> </ul> <p><b>Gorchudd tir (yn cynnwys cynefinoedd lled-naturiol)</b></p> <ul style="list-style-type: none"> <li>■ Osgoi effeithiau niweidiol ar ardaloedd presennol o gynefin lled-naturiol nad ydynt yn goetiroedd, naill ai'n uniongyrchol neu'n anuniongyrchol, ac annog amrywiaeth o rwydweithiau cynefinoedd. Mae hynny'n cynnwys cynefinoedd glaswelltir a rhostir arfordirol sydd wedi cael dynodiadau rhyngwladol/cenedlaethol ar ymylon arfordirol y penrhyn.</li> <li>■ Ystyried pwysigrwydd glaswelltiroedd heb eu gwella, ymylon caeau sydd heb eu trin neu leiniau braenar yn y dirwedd amaethyddol.</li> </ul> <p><b>Patrwm caeau</b></p> <ul style="list-style-type: none"> <li>■ Cadw patrwm nodedig y caeau sribed canoloesol o gwmpas pentref Angle. Adfer cloddiau terfyn traddodiadol yn gysylltiedig â'r system gaeau sribed greiriol a ble mae gwrychoedd wedi'u disodli gan ffensys pyst a gwifren.</li> <li>■ Dylid ystyried plannu coed er mwyn mynd i'r afael â'r posibilrwydd y bydd coed ynn aeddfed sydd wedi'u heintio yn cael eu colli o wrychoedd, gan roi rhywogaethau eraill sy'n nodweddiadol yn lleol, megis derw yn lle'r coed aeddfed.</li> </ul> <p><b>Cymeriad coed a choetiroedd presennol</b></p> <ul style="list-style-type: none"> <li>■ Cadw ac adfer coetiroedd a choed llydanddail lled-naturiol presennol yn y dirwedd, gan gynnwys terfynau caeau, er</li> </ul>					



mwyn gwella cysylltedd a chryfhau fframwaith y dirwedd.

- Diogelu, a lle bo hynny'n briodol, ehangu'r coetiroedd presennol ar hyd y cyrsiau dŵr llai sy'n llifo i'r baeau arfordirol, er mwyn darparu rhwydweithiau cynefinoedd a gwasanaethau ecosystem sy'n cynnwys atal llifogydd a lleihau dŵr ffo amaethyddol.
- Diogelu llecynnau o goetir hynafol a leolir i'r de o Angle, gan gynnwys rhannau wedi'u hail-blannu. Clustogi coetiroedd hynafol drwy sefydlu ardaloedd cyffiniol ac annog adfywio naturiol.
- Annog rhychwant amrywiol o rywogaethau cynhenid er mwyn datblygu gwynwch rhag effaith pathogenau, plâu ac afiechydon, e.e. *Phytophthora*, *Chalara* (clefyd coed ynn), dirywiad derw aciwt.

#### Cymeriad hanesyddol

- Osgoi cael effaith niweidiol, boed hynny'n uniongyrchol neu'n anuniongyrchol, ar dreftadaeth ddiwylliannol gyfoethog yr ardal, yn arbennig yr olion archaeolegol niferus, gan gynnwys caerau arfordirol o gyfnod cynhanes i'r oes fodern, safle anheddiad canoloesol cynnar a meini hirion o'r Oes Efydd.
- Diogelu cymeriad a lleoliad Ardal Gadwraeth Angle, sy'n ymestyn y tu hwnt i ffiniau'r anheddiad ac yn cynnwys y system caeau sribed canoloesol sy'n amgylchynu'r pentref. Osgoi gosod coetiroedd ar draws nifer o gaeau gan y gallai hynny guddio'r patrymau caeau hanesyddol hyn.
- Ystyried effaith creu coetiroedd ar gymeriad rhan ogleddol yr ACT sy'n ffurfio rhan o Dirwedd o Ddiddordeb Hanesyddol Eithriadol Dyfrffordd y Daugleddau, ac yn arbennig ar y caerau arfordirol sy'n nodwedd benodol i'r ardal ddynodedig.

#### Cymeriad gweledol

- Cadw'r golygfeydd arfordirol helaeth, yn arbennig o Lwybr Arfordir Cymru/Llwybr Arfordir Penfro. Wrth gynllunio a lleoli coetiroedd, sicrhau nad ydynt yn amharu ar y golygfeydd pwysig hyn sy'n rhoi ymdeimlad penodol o le.

#### Rhinweddau canfyddiadol a golygfaol

- Cadw'r cymeriad agored a digysgod yn rhannau gorllewinol a deheuol y penrhyn.
- Gwella'r profiad i ddefnyddwyr hamdden, gan sicrhau y cynhelir mynediad i'r cyhoedd ar hyd llwybr yr arfordir a'r hawliau tramwy cyhoeddus yn y tir amaeth cyfagos.
- Ystyried effaith cronrus creu coetiroedd a phlannu coed, gan sicrhau nad yw hynny'n arwain at newid cymeriad y dirwedd, yn enwedig yn rhannau mwyaf agored y penrhyn.



Golygfa tua'r gogledd-orllewin o fan ger Coetan y Diafol yn dangos caeau pori agored ar raddfa fawr a golygfeydd tuag at Burfa Penfro.



Golygfeydd tua'r gorllewin tuag at y pentref o Fae Angle, yn dangos coed aeddfed ar hyd aber yr afon.