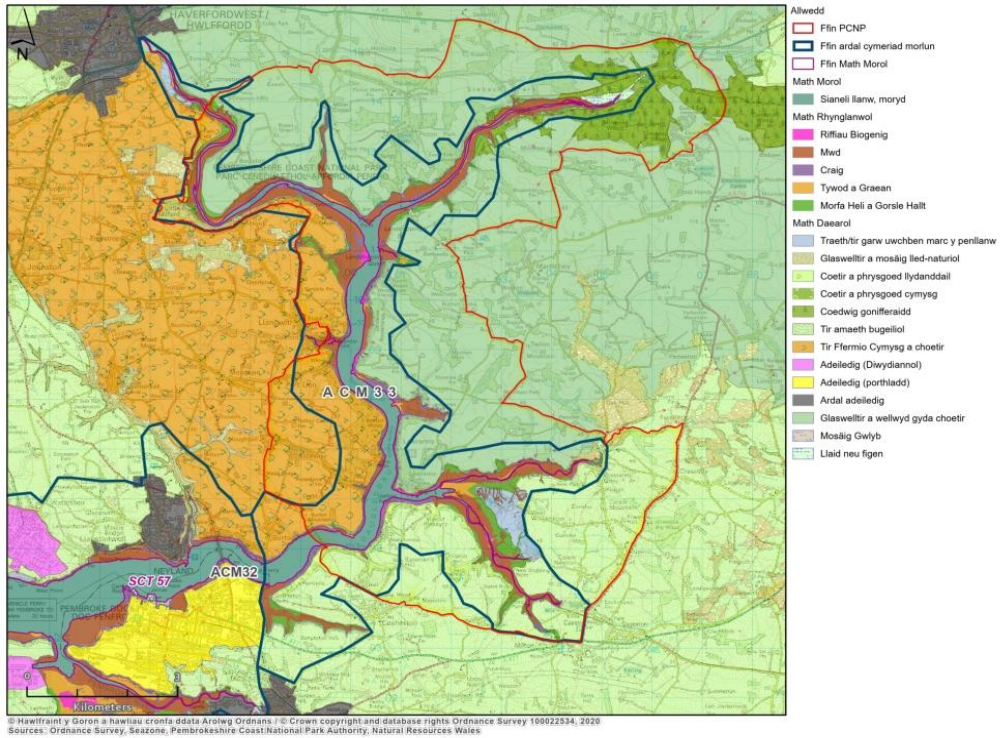


Rhif: **33**

Enw'r Ardal Cymeriad Morwedd:

**Daugleddau**



**ACM33:Daugleddau**



*Ger Trwyn Picton ar y Daugleddau*



*Deri hynafol ar ymyl y dŵr*



*Edrych tua'r dwyrain o Bont Cleddau*

Disgrifiad Cryno
<p>Mae estyniadau'r Daugleddau, Cleddy Wen a Dwyrain y Cleddau i'r dwyrain o Ddoc Penfro yn cynnwys ardal unigryw o aber afon lanwol uwch, gyda sianelau ochr yn canghennu, gyda'r mwd yn aml yn agored a cheiau gweddilliol a mentrau masnachol bach cysylltiedig. Mae'r tir o amgylch yn iseldir gwledig, tonnog sydd weithiau'n fwy serth ar ymyl y dŵr, gyda pharcdir, coetir cymysg at ymyl y dŵr ac amaethyddiaeth gymysg. Dyma dirwedd heddychlon, gaeedig a chartrefol gyda golygfeydd sianelog. Mae Tref Sirol Hwlfordd yn cyffwrdd â phen gogledd yr ACM hwn.</p>
Nodweddion Allweddol
<ul style="list-style-type: none"> <li>• Aber llanwol troellog a changhennog mewndirol, cysgodol gyda thraethellau a chorsydd a dim pontydd.</li> <li>• Llethrau tonnog y bryniau sydd weithiau'n serth gyda choetir nodedig i lawr at ymyl y dŵr.</li> <li>• Ceiau hanesyddol sy'n cyfrannu at gymeriad hanesyddol a naws am le.</li> <li>• Mae'r diddordeb hanesyddol yn cynnwys Castell a Melin Heli Cairew, caer bentir ar Drwyn Picton a Pharciau a Gerddi.</li> <li>• Anheddau sengl a gwasgaredig iawn a rhai pentrefi bach.</li> <li>• Hamdden cywair isel gan gynnwys angorfeydd ar gyfer cychod bach.</li> <li>• Golygfeydd caeedig a sianelog.</li> <li>• Lefel uchel o lonyddwch.</li> </ul>
Nodweddion Ffisegol
<p>Mae'r ardal yn cynnwys afon lanwol y Cleddau (y Daugleddau] gyda changhennau at Afonydd y Creswell a'r Cairew, ac yn rhannu i mewn i'r Cleddy Wen a Dwyrain y Cleddau, gyda philiau a chilfachau bach eraill. Mae rhan gogledd-dde dyffryn y Cleddau wedi ei thorri trwy graigwely sy'n taro dwyrain-gorllewin o oes Dyfnantaid-Garbonifferaidd (Hen Dywodfaen Coch, Grŵp Coshaston), Calchfaen Carbonifferaidd, Grut Melinfaen, Cystradau Is). Mae tir ar y naill ochr a'r llall i'r dyffryn afon yn codi i 95m UDO ar yr ochr orllewinol a thua 50m UDO ar yr ochr ddwyreiniol. Mae dyffrynnoedd yn ymuno â'r sianel o'r ddwy ochr (e.e. afonydd y Creswell a'r Cairew). O'r ardaloedd rhynglanwol, mae traethellau yn ffurfio ar draws is-ddyffrynnoedd (59%), tra bod glannau'r afonydd yn cynnwys morfa heli (18%) ac ardaloedd o dywod a chraig (22%). Mae'r aber llanwol yn sinc gwaddodion dyddodiadol, gyda gwaddodion yn cael eu cludo trwy dyniant, daliant a neidiant.</p> <p>Mae rhan fewnol, gogledd-dde yr aber llanwol i'r gogledd o Pembroke Ferry wedi ei thorri i mewn i dywodfaen a chalchfaen sy'n taro dwyrain-gorllewin. Mae llawr tywodlyd yr afon ar oled gyfnewid (1-10%) i mewn i'r sianel (&lt;15m), wedi'i ffinio gan ardaloedd o dywod, graean a chreigiau, morfa heli a thraethellau mewn dyffrynnoedd ategol. Mae'r dyfroedd yn llanwol ond wedi eu cysgodi rhag bwysedd y tonnau. Amrediad y llanw yn yr aber yw 6.1m.</p> <p>Mae'r dyfroedd yn dod o dan ACA Sir Benfro Forol ac mae'r aber yn ymylu heibio i SoDdGA Dyffordd Aberdaugleddau. Mae cynefinoedd aberol yn cynnwys morfa heli, traethellau rhynglanwol helaeth a gwelyau cyrs. Mae'r traethellau eang oddi ar Sprinkle Pill/Trwyn Fowborough yn dir cocos. Mae'r coetir yn nodwedd bwysig gyda choetiroedd derw lled-naturiol a chonifferaidd ynghyd ag ardaloedd bach o goetir gwlyb, yn enwedig yn y rhannau uwch sy'n gysylltiedig â'r gwelyau cyrs. Mae'r gefnro yn borfa, sy'n gysylltiedig â chaeau llai a chloddiau mwy, a thir â'r sy'n aml â phatrwm cae mwy unionlin.</p>
Dylanwad diwylliannol
<p>Mae'r Daugleddau'n ffurfio rhan o'r system afon bwysig sy'n dominyddu'r rhan hon o Sir Benfro gyda'i chysylltiadau at dref Hwlfordd, tirwedd fonedd yr ardal gyfagos, ac adeiladau milwrol a diwydiannol rhannau isaf yr afon.</p> <p>Mae'r forwedd hon wedi esblygu o amgylch tai a chestyll torlannol â statws uchel. Mae Castell Cairew yn adfeilion cadarnle palasaidd a oedd yn ganolbwynt arglwyddiaeth ganoloesol bwysig ar safle aneddiadau cynharach eto - un o'r prif ganolfannau pŵer yng ngorllewin Cymru. Roedd</p>

yn dal i fod â swyddogaeth filwrol i mewn i'r 17<sup>eg</sup> ganrif. Mae Castell Lawrenny yn blasty mawr tyrog a thyredog o'r 19<sup>eg</sup> ganrif, sydd nawr yn adfail. Mae Castell Benton yn gastell o'r 13<sup>eg</sup> ganrif sy'n cael ei aildefnyddio fel tŷ. Mae tir Castell Picton (sydd ei hun tu allan i'r ACM) yn dod i lawr at ddwyrain y Cleddau.

Mae defnydd diwydiannol y Daugleddau yn amlwg ym melin heli Cairew, melin ŷd arbennig o nobl o'r 19<sup>eg</sup> ganrif sydd wedi ei gosod ar gawsai neu argae ar draws cilfachell fôr islaw Castell Cairew. Roedd yn rhan o dirwedd gardd a grëwyd o amgylch y castell. Yng Nghei Cresswell ceir hen geiau glo a strwythurau eraill sy'n gysylltiedig â'i orffennol morwrol a diwydiannol. Mae hen chwareli yn amlwg iawn yn West Williamston.

Mae'r henebion cofrestredig yn cynnwys:

- PE009 (croes): cymuned: Cairew
- PE263 (maenor): cymuned: Hundleton (yn rhannol o fewn ACM32)
- PE275 (eglwys): cymuned: Slebets
- PE278 (caer bentir): cymuned: Slebets
- PE280 (caer bentir Socket's rath): cymuned: Slebets
- PE302 (adeilad, heb gategori): cymuned: Martletwy
- PE333 (caer): cymuned: Angle
- PE396 (tŷ, domestig): cymuned: Martletwy
- PE408 (caer bentir): cymuned: Llanisan-yn-Rhos
- PE455 (gardd): cymuned: Martletwy
- PE529 (cei): cymuned: Llangwm
- PE531 (caled): cymuned: Burton
- PE546 (caeadle, amddiffynedig): cymuned: Coshaston
- 30236 Tŷ'r Chwiorydd (Systeme) (cyfres o adeiladau/hosbis): cymuned: Martletwy

Mae'r ardal hon o fewn Tirwedd o Ddiddordeb Hanesyddol Neilltuol Dyfrffordd Aberdaugleddau.

Mae'r cysylltiadau diwylliannol yn amrywio o'r twrnaint mawr ac adloniant yng Nghastell Cairew i waith y nofelydd Dick Francis a anwyd yn Lawrenny.

Mae gweithgarwch caiacs, cychod dydd, sgïo dwr a jetsgis yn digwydd i fyny'r afon o Bont Cleddau. Gellir gweld dingis yn hwylio ar hyd y darn yma yn enwedig allan o Pil Coshaston. Mae yna sawl ardal o angorfeydd siglo ar hyd y darn cyfan hwn, yn enwedig o amgylch Lawrenny a Black Tar. Mae yna orsaf cychod yn Lawrenny gyda iard longau a phontŵn. Mae yna iard longau a phontŵn gydag angorfeydd siglo ar fanc y gogledd yn Burton. Mae yna lithrfeydd ar y ddwy lan ychydig i fyny'r afon o'r bont ac yn Llangwm. Mae pysgota oddi ar y lan ac o gychod yn boblogaidd ond mae yna rai cyfyngiadau. Mae gwyllo bywyd gwyllt o gychod ac oddi ar y lan yn boblogaidd.

Mae yna ganolfan gweithgareddau awyr agored fawr i fyny Pil Coshaston. Mae cerdded yr arfordir a'r mewndir yn boblogaidd gan gynnwys Llwybr Ffindir y Landsger i'r dwyrain. Mae parc carafannau yn Lawrenny wedi ei guddio o fewn coetir.

Mae pysgota yn yr ardal yn cynnwys rhwydau wedi eu gosod a chasglu cocos a misglod gyda llaw.

#### **Nodweddion esthetig, canfyddiadol a phrofiadol**

Mae'r ymdeimlad o raddfa'n amrywio o gymedrol mewn lleoliadau gyda golygfeydd hir wedi eu fframio, i ardaloedd eraill ble mae'r afon yn gul ac yn gaeedig iawn oherwydd llethrau'r cymoedd coediog ac mae'r ymdeimlad gaeedig yn ddwys iawn. Mae'n dirwedd unedig a chytun iawn, gyda chromliniau troellog afon yr aber a'i thraethellau a llinellau llorweddol cryf yn amgylchedd y dŵr, wedi eu cau i mewn ac yn teimlo'n ddiogel yng nghanol y bryniau coediog o amgylch.

Mae yna ymdeimlad cyffredinol o dirwedd parcdir a thir fferm coediog a chysgodol sy'n cael

gofal da gyda thai diarffordd ac ystadau preifat sydd wedi eu sefydlu ers meitin, yn cyferbynnu gyda phentrefi a phentrefannau mwy agored y traethlin. Hwnt ac yma ar y dirwedd wledig hon mae yna geiau a nodweddion diwydiannol cynnar eraill sy'n cyfrannu at naws cryf am le.

Mae yna ysgogiad cryf i'r synhwyrau eraill hefyd, gydag arogl gwymon a halen, galwad rhydwy ac adlewyrchiad golau'r haul ar y dŵr llongydd.

Mae yna ymdeimlad naturiol a heddychlon cryf, a'r unig beth sy'n amharu ar hyn yw'r gweithgarwch hamdden mewn tywydd da.

#### Buddion diwylliannol a gwasanaethau

Mae'r ardal yn cyfrannu'n helaeth at wasanaethau hamdden ar ffurf hamdden a cherdded o amgylch yr afonydd neu ryngweithiad gyda'r amgylchedd aberol naturiol, at dreftadaeth naturiol ar ffurf yr aber coediog heb ei ddifetha, at wasanaethau diwylliannol ac ysbrydol mewn perthynas â chyfoeth y parciau a'r gerddi hanesyddol a chysylltiadau gyda hanes morwrol a chysylltedd gyda natur.

Rhesymau dros newid							
Crynodeb	Rhesymau allweddol dros newid						
	Prosesau naturiol/newid hinsawdd	Gwasgedd ymwelwyr	Defnydd morol - masnachol a physgota	Egni ar y môr	Gwasgedd datblygiad	Newidiadau rheoli tir	Defnydd MOD
<p>Mae dyffryn yr afon a'r aber yn amgylcheddau gwaddodol dynamig a fydd yn esblygu gydag amser.</p> <p>Teimlir bod yr ardal hon wedi ei thanddatblygu ar gyfer gweithgarwch hamdden ac mae wedi ei thargedu ar gyfer gwell hyrwyddo yn amodol ar nodau cadwraeth a gwarchod y llongyddwch/pellenigrwydd.</p> <p>Y galw am lety gwyliau a chyfleusterau eraill i ymwelwyr.</p> <p>Gwrthdaro posib rhwng gweithgarwch hamdden, yn enwedig cychod pŵer, ac amcanion gwarchod natur a llongyddwch.</p> <p>Llygredd ac effeithiau eraill fel tymheredd y dŵr yn newid oherwydd cyfleusterau ynni i lawr yr afon.</p> <p>Sensitifrwydd yr aber ac eiddo gerllaw i lifogydd.</p>	<b>Rhinweddau arbennig</b>						
	Ysblander yr Arfordir						
	Ynysoedd						
	Amrywiaeth y Tirlun						
	Pellenigrwydd, Tawelwch a Diffeithwch						
	Daeareg Amrywiol						
	Cyfoeth Cynefinoedd a Bioamrywiaeth						
	Archeoleg Gyfoethog						
	Cymeriad Anheddiad Nodedig						
	Treftadaeth Ddiwylliannol						
	Mynediad i'r Parc						
	Lle i Anadlu						
	<b>Allwedd</b>		Newid yn digwydd yn yr ardal sy'n effeithio ar y nodwedd arbennig ddewisedig				
Sensitifeddau allweddol							
<p>Natur bellennig, heddychlon, heb ei difetha system yr afon lanwol a brithwaith y dirwedd.</p> <p>Golygfeydd gwledig sianelog hir.</p> <p>Nodweddion hanesyddol a chymeriad cestyll, melinau, ceiau, caerau a pharciau, gerddi a chysylltiadau diwylliannol.</p> <p>Gwerth yr aber a'r traethlin ar gyfer gwarchod natur.</p>							

Gorchudd coetir helaeth a nodedig.

Dynodiad Tirwedd Gofrestredig o Ddiddordeb Hanesyddol Neilltuol yng Nghymru Dyfrffordd Aberdaugleddau.

Llwybrau troed fel Llwybr Ffindir y Landsger fel derbynnydd sensitif.

Defnydd ar gyfer hamdden morol.